



Eerste notitie op weg naar

RECREATIEVISIE WESTFRIESLAND

STREEKBOS

WELKOM
BIJ KLIMPAK
STREEKBOS
Klim veilig
lees, ontdek
hulstreeplest

Recreatievisie Westfriesland

Startnotitie



Aangeboden aan:
Recreatieschap Westfriesland
17 mei 2024

Auteur(s):
Anneke van Mispelaar
Barbara Waltmans
Nynke Meeske

Projectnummer 2023-2070
Bron afbeelding voorpagina: eigen foto (2024)



Inhoud

1	<i>Inleiding</i>	4
1.1	<i>Een nieuwe recreatievisie voor Westfriesland</i>	4
1.1.	<i>Hoe komt de recreatievisie tot stand?</i>	4
2	<i>Hoe staan we ervoor?</i>	6
2.1	<i>Werkgebied Recreatieschap</i>	6
2.2	<i>Recreatiegebieden in Westfriesland</i>	7
2.3	<i>Netwerken voor recreatie</i>	8
2.4	<i>Analyse sterktes, zwaktes, kansen en bedreigingen</i>	11
3	<i>Opgaven</i>	13
3.1	<i>Groei van bevolking en toename recreatievraag</i>	13
3.2	<i>Gezonde levensstijl en actieve recreatie stimuleren</i>	13
3.3	<i>Benutten transitie, integrale ontwikkeling</i>	14
3.4	<i>Samenvatting opgaven voor recreatie in Westfriesland</i>	15



1 Inleiding

Voor u ligt de eerste notitie op weg naar een nieuwe recreatievisie voor Westfriesland.

1.1 Een nieuwe recreatievisie voor Westfriesland

Mogelijkheden om buiten te recreëren zijn een belangrijke bouwsteen voor Brede Welvaart. Recreatie daagt bij aan de aantrekkingskracht als woongemeente en is belangrijk voor de mentale en fysieke gezondheid van de inwoners. Het Recreatieschap Westfriesland is een gemeenschappelijke regeling die voor de Westfriesse gemeenten de belangen behartigt van openluchtrecreatie, natuur en landschap en zorgt voor gevarieerd ingerichte recreatiegebieden dicht bij huis.

In 2016 is het Natuur- en Recreatieplan Westfriesland opgesteld om invulling te geven aan de regionale ambitie en beleid van Westfriesland op het vlak van natuur, landschap en recreatie. Door de groei van het aantal inwoners en verschillende ruimtelijke, demografische en maatschappelijke ontwikkelingen, zijn omstandigheden veranderd en is aanpassing van de visie nodig. We moeten opnieuw kijken naar voldoende en aantrekkelijke recreatiemogelijkheden voor de inwoners van Westfriesland.

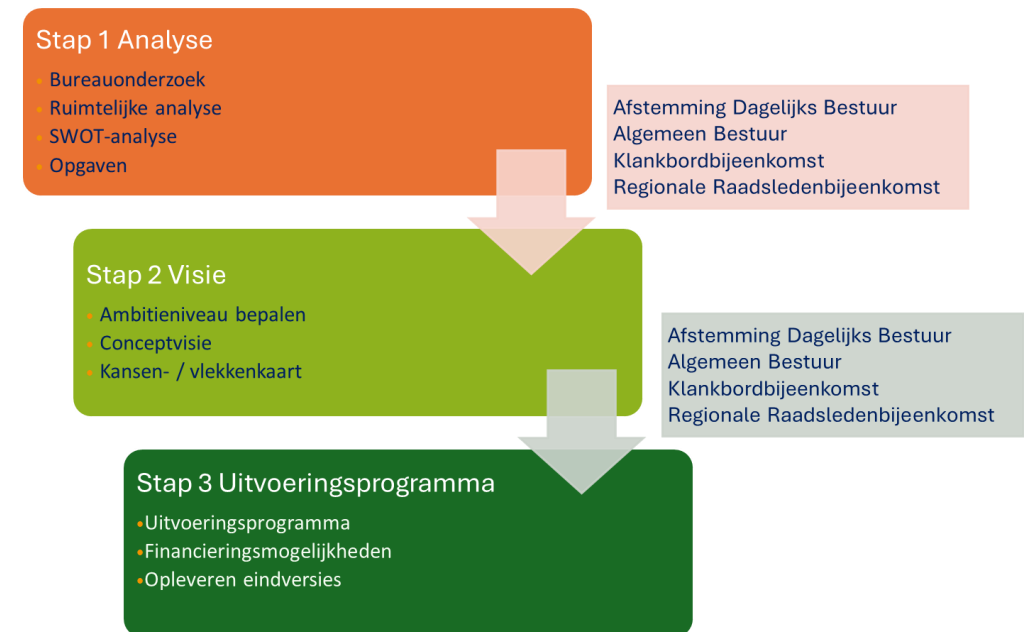
Recreatievisie en uitvoeringsprogramma

De Recreatievisie Westfriesland geeft inzicht in de regionale ambities en doelen op het gebied van recreatie voor de komende 10 à 15 jaar. Na de visie wordt er ook een uitvoeringsprogramma gemaakt. De visie dient als basis voor het uitvoeringsprogramma met concrete acties, de rol- en taakverdeling en de financiën.

Deze notitie gaat in op de belangrijkste uitkomsten van de analyse (stap 1).

1.1. Hoe komt de recreatievisie tot stand?

In 2024 en 2025 wordt gewerkt aan het opstellen van de Recreatievisie. Het proces bestaat uit drie stappen. Op dit moment (eind mei 2024) is stap 1 afgerond en wordt stap 2 voorbereid.



Samenwerking en participatie

De visie over de toekomst van recreatie in Westfriesland maken we samen met de gemeenten en andere stakeholders die betrokken zijn bij landschap, natuur en recreatie in onze regio.

Belangrijke afstemmingsmomenten in het proces zijn:

- Klankbordbijeenkomst met stakeholders die betrokken zijn bij recreatie in Westfriesland, zoals o.a. natuurbeheerders, Westfries



Genootschap, Recreatie Noord Holland en de provincie. Tijdens een eerste bijeenkomst (27 maart) is inbreng opgehaald over kansen en het ambitieniveau. In het najaar wordt een tweede bijeenkomst georganiseerd.

- Bestuurlijke afstemming middels het Dagelijks Bestuur, Algemeen Bestuur.
- Presentatie en gesprek tijdens Regionale Raadsledenbijeenkomst in juni. Een volgende bijeenkomst over het ambitieniveau is gepland in september.
- Overleg met de ambtelijke projectgroep van de Westfriesse gemeenten om aandachtspunten en aanknopingspunten op te halen en de voortgang te bespreken.

Samenhang ruimtelijke agenda en PPLG

Recreatie hangt nauw samen met landelijk gebied, water en natuur en regionale ontwikkeling. Daarom zorgen we voor goede afstemming met de gemeentelijke omgevingsvisies, het Provinciaal Programma Landelijk Gebied en het Ontwikkelingsperspectief Noord-Holland Noord (waaronder de Ruimtelijke Agenda Westfriesland).



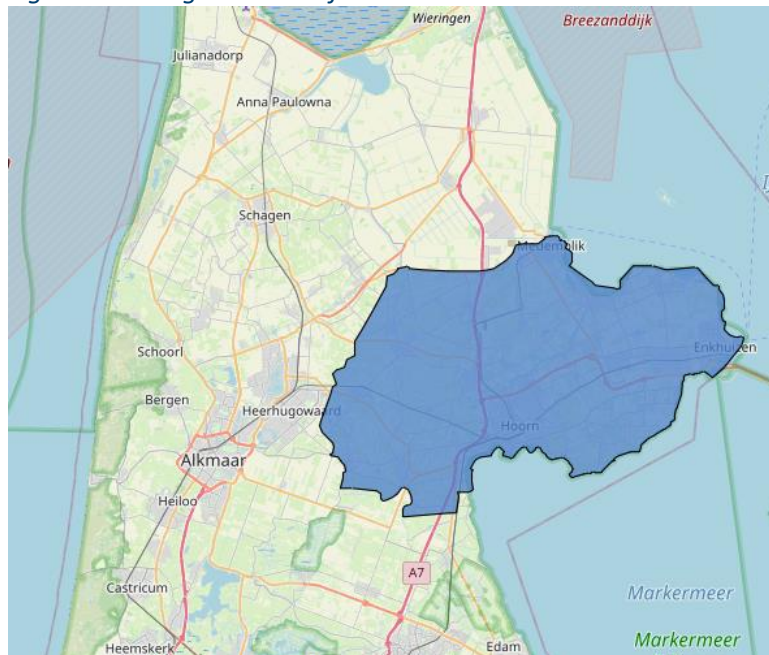
2 Hoe staan we ervoor?

Om te bepalen waar we naartoe willen, is het belangrijk om te weten waar we nu staan qua recreatie. In dit hoofdstuk leest u hoe de recreatiegebieden in Westfriesland er anno 2024 voor staan.

2.1 Werkgebied Recreatieschap

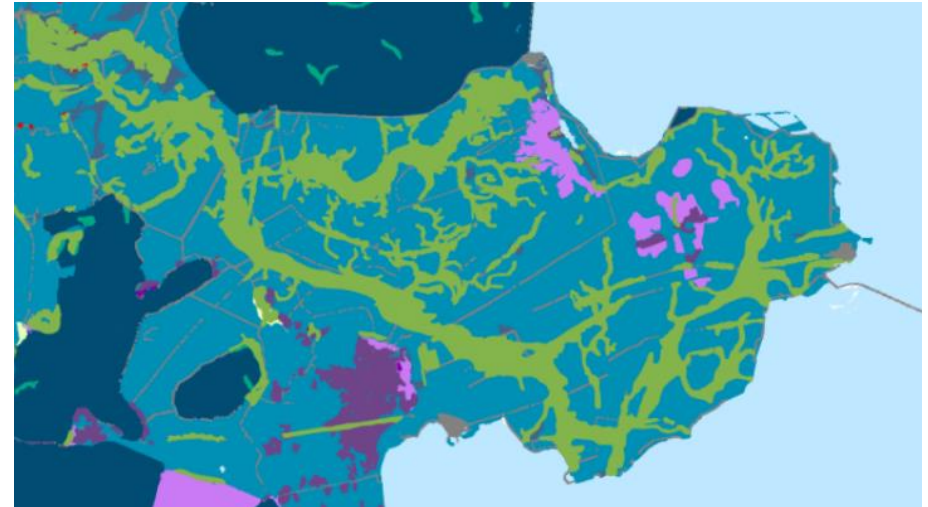
Het werkterrein van het recreatieschap omvat de gemeenten Drechterland, Enkhuizen, Hoorn, Koggenland, Medemblik, Opmeer en Stede Broec.

Figuur 1. Werkgebied Westfriesland



De ligging en het landschap van Westfriesland zijn bepalend voor de recreatieve mogelijkheden en het gebruik. Westfriesland heeft recreatie- en natuurgebieden, een afwisselende kust, cultuurhistorisch landschap en aantrekkelijke steden. Door de bodem van zeeklei met krekens en veenrestanten (figuur 2) is Westfriesland geschikt voor verschillende vormen van landbouw. Dit levert een gevarieerd grondgebruik op en hoogproductieve landbouw van graslanden met koeien tot akkers waar vollegrondsgroenten, bollen en fruitteelt. Qua natuur zijn er weidevogels en moerasachtige gebieden, waarvan een deel ontoegankelijk is voor recreatie.

Figuur 2. Bodemkaart



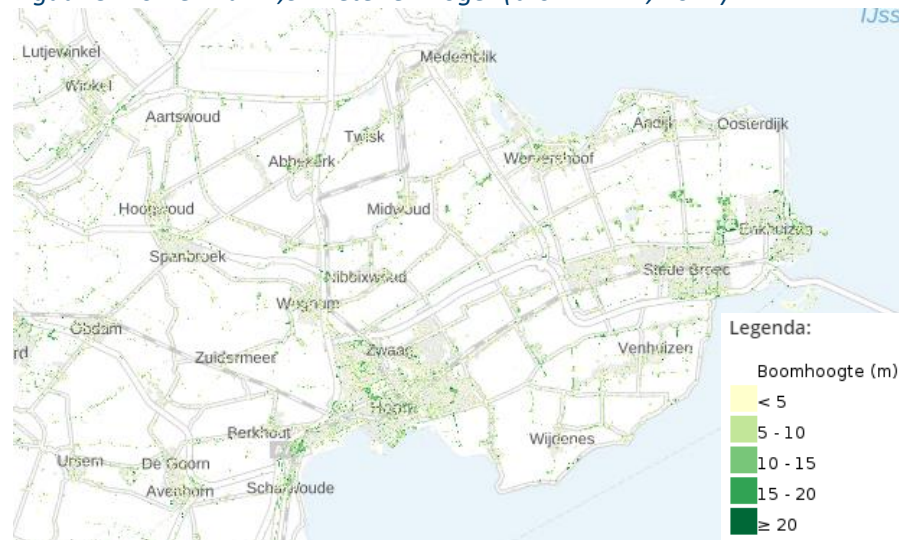
Westfriesland heeft veel te bieden op gebied van natuur en recreatie. De recreant kan over de wegen genieten van het agrarisch landschap, wandelen of fietsen door de opengestelde natuurgebieden (zoals De Weelen), het groen van de gemeenten (zoals dorpsbosjes) en de terreinen van het recreatieschap. Belangrijk zijn ook de watersportgebieden aan de kust en varen over toegankelijke vaarwegen. Verschillende natuurgebieden in

Westfriesland zijn weidevogelgebied en daardoor ontoegankelijk voor recreatie.

Tekort aan groene recreatieruimte

Veel Westfriezen waarderen juist het zicht op de horizon, maar dit maakt ook dat het landschap relatief weinig recreatiemogelijkheden biedt. Het landschap is voornamelijk open, met weinig hoog opgaand groen (Figuur 3). Doordat Westfriesland weinig grotere natuur- en recreatiegebieden heeft, wordt er in het [onderzoek van Provincie Noord-Holland](#) een tekort aan groene recreatieruimte berekend van circa 2200 hectare.

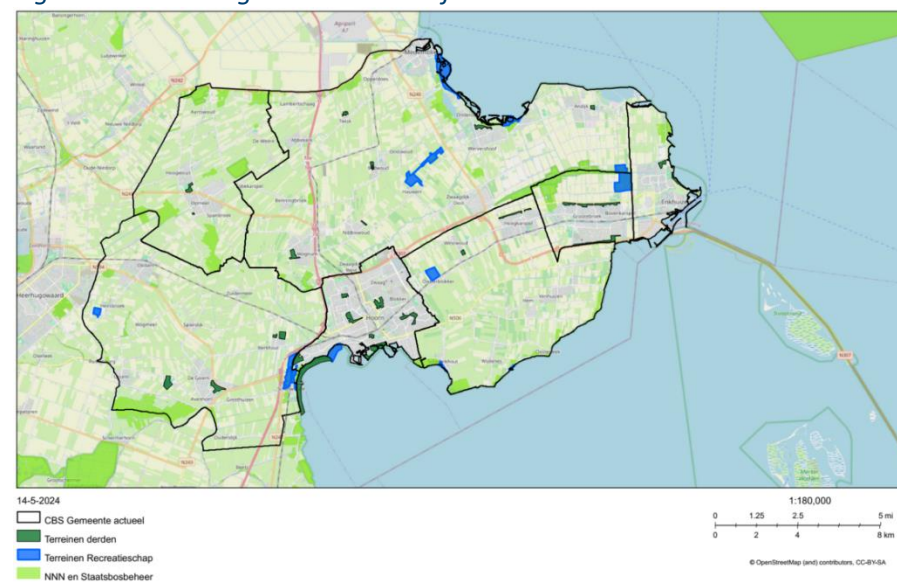
Figuur 3. Bomen van 2,5 meter en hoger (bron: RIVM, 2022)



2.2 Recreatiegebieden in Westfriesland

Recreatieschap Westfriesland beheert circa 350 hectare aan recreatiegebieden (Figuur 4). Daarnaast zijn er in Westfriesland natuur- en recreatiegebieden in beheer van andere organisaties, zoals Staatsbosbeheer. In de afgelopen jaren is er veel aandacht besteed aan het verbeteren van de kwaliteit van bestaande recreatieterrijnen van het Recreatieschap. Echter, er zijn nog enkele gebieden waar verschillende opgaven liggen.

Figuur 4. Recreatiegebieden in Westfriesland



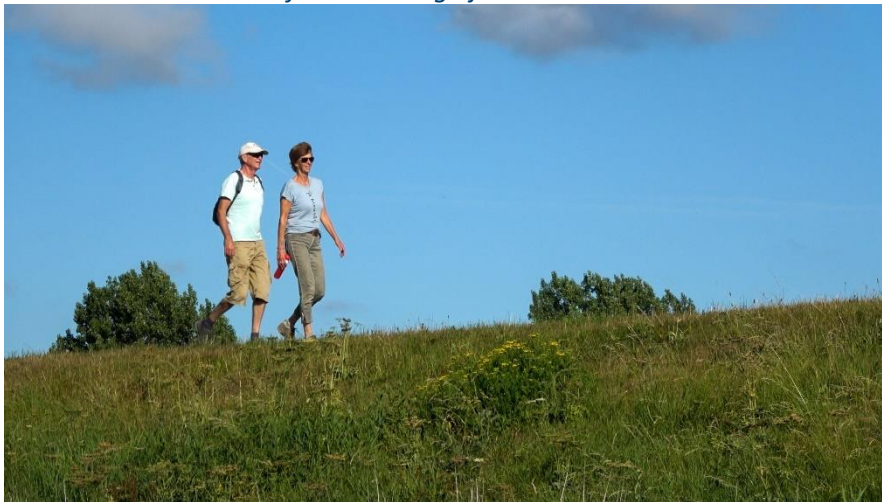
2.3 Netwerken voor recreatie

Westfriesland heeft een wandel-, fiets- en vaarrouten netwerk, met rustpunten en TOP's op verschillende locaties. Er zijn in de netwerken echter missende verbindingen en daarnaast zijn de beleefbaarheid en veiligheid van wegen en paden in de netwerken aandachtspunten.

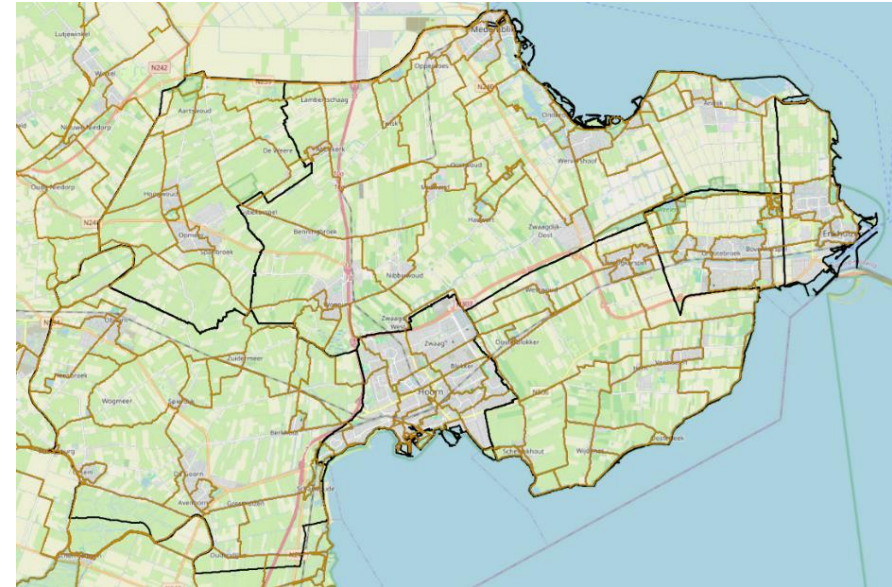
Wandelnetwerk

De regio kent een uitgebreid wandelnetwerk dat door een afwisselend landschap gaat waaronder polders, waterwegen, dijken, oude steden en karakteristieke stolpboerderijen. Omdat het wandelnetwerk voor een groot deel over (verkavelde) landbouwwegen loopt, is er nog ruimte voor verbetering door bijvoorbeeld meer onverharde paden te realiseren, zoals buitendijkse routes en boerenlandpaden. Bovendien zijn er mogelijkheden voor extra verbindingen, zoals routes van het Streekbos naar de Weelen en vanuit de dorpskernen naar de Weelen, om het wandelnetwerk verder te verrijken en uit te breiden.

Wandelen over de Westfriese Omringdijk



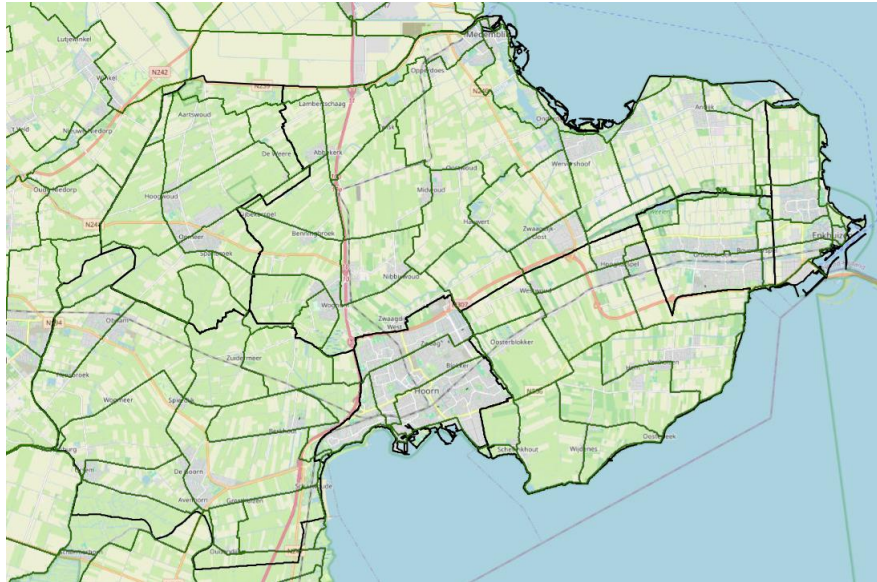
Figuur 6. Wandelnetwerk Westfriesland



Fietsnetwerk

Door de gehele deelregio is een dicht netwerk aan fietspaden beschikbaar. Er is een lange afstandsroute van 440 kilometer rondom het IJsselmeer, gedeeltelijk over de Westfriese Omringdijk en door historische steden zoals Hoorn, Enkhuizen en Medemblik. Er wordt momenteel gewerkt aan de ontwikkeling van een weekendfietsstocht om de regio verder te verkennen. De Westfriese Omringdijk is nu een officieel streekpad geworden, waarbij QR-codes met informatieve filmpjes zijn toegevoegd om de beleving te verrijken. Echter, er zijn nog mogelijkheden om de veiligheid en beleefbaarheid te verbeteren, bijvoorbeeld op drukke trajecten zoals de Zuiderzeedijk tussen Enkhuizen en Hoorn, waar zowel motoren als fietsers veelvuldig gebruik van maken.

Figuur 7. Fietsnetwerk Westfriesland



Vaarroutenetwerk

Het vaarroutenetwerk in Westfriesland heeft nog ruimte voor verbetering, voornamelijk de doorvaarbaarheid. Er is een wens om bij Hoogkarspel een extra vaarverbinding toe te voegen en aan de westkant van de regio de bestaande vaarverbinding naar het noorden richting Hollands Kroon te verlengen. In het midden en zuiden van het vaarroutenetwerk (gemeenten Medemblik en Drechterland) is de doorvaarbaarheid door lage bruggen en smalle of ondiepe sloten beperkt. Ook wordt de mogelijkheden voor uitbreiding beperkt door peilverschillen en dammen. Bovendien zijn er meerdere doodlopende recreatieve vaarwegen. In het noorden en oosten van Hoorn zijn geen vaarmogelijkheden, het westen van Hoorn kent wel enkele recreatieve vaarwegen. Momenteel bestaat er één sloepenroute in Westfriesland, van Medemblik naar Enkhuizen. De aanleg van nieuwe wijken, bedrijventerreinen, wegen en kruispunten biedt

kansen voor de ontwikkeling van verbindingen waarbij vaarroutes met elkaar gekoppeld kunnen worden.

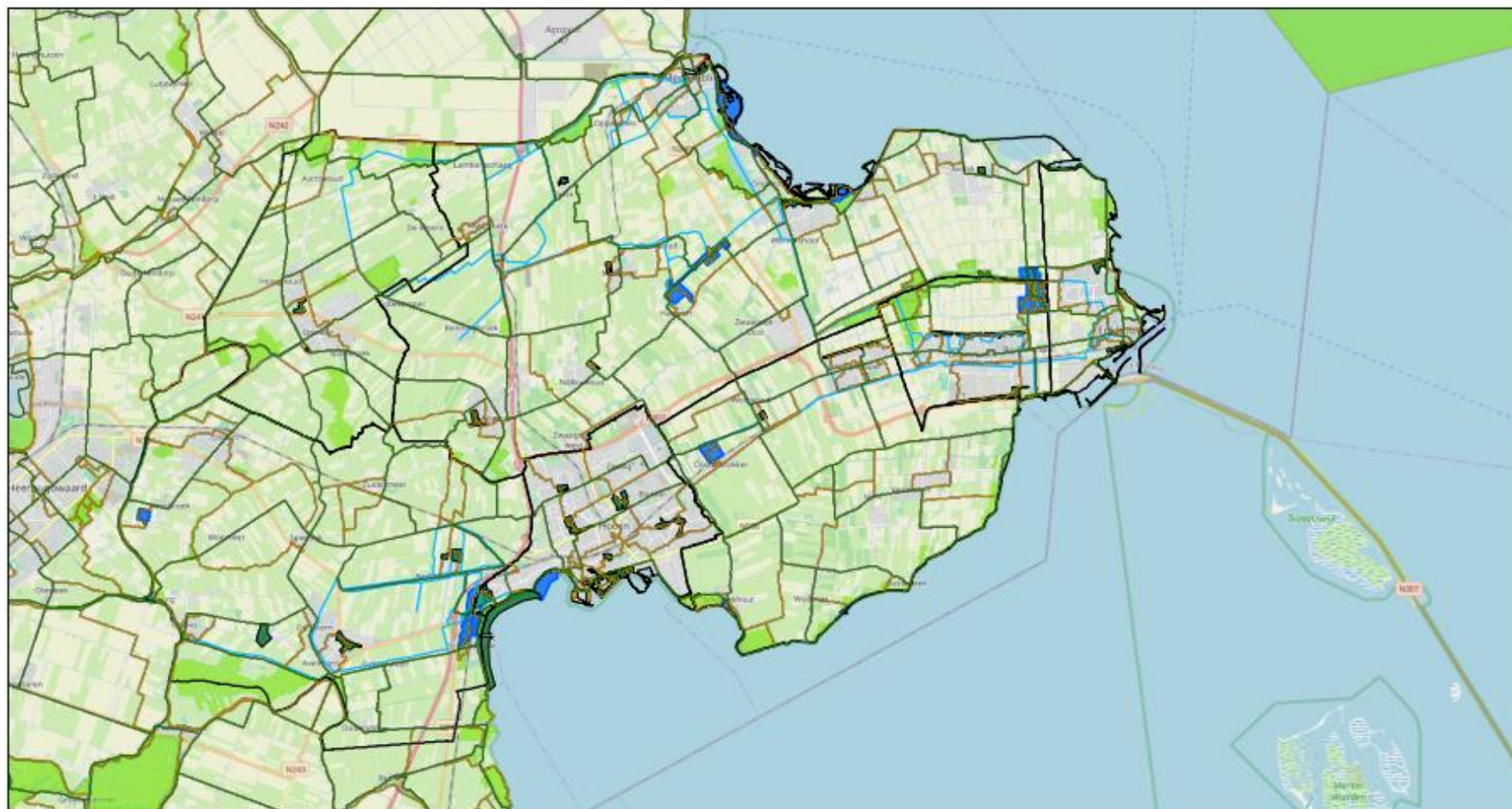
Figuur 8. Vaarroutenetwerk Westfriesland



Figuur 9. Kansen bij de Weelen



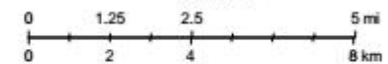
Figuur 10. Overzichtskaart netwerken, natuur en recreatieterreinen Westfriesland



14-5-2024

- | | |
|---|--|
|  Fietsknooppunten netwerk |  Terreinen derden |
|  Wandelnetwerk Provincie Noord-Holland |  Terreinen Recreatieschap |
|  CBS Gemeente actueel |  NNN en Staatsbosbeheer |
|  Vaarrouthenetwerk | |

1:180,000



© OpenStreetMap (and) contributors, CC-BY-SA




2.4 Analyse sterktes, zwaktes, kansen en bedreigingen

Op basis van de gebiedsanalyse zijn de sterktes, zwaktes, kansen en bedreigingen voor recreatie in Westfriesland samengevat in een SWOT-analyse. De in onze ogen belangrijkste punten hebben we hieronder geel gemarkeerd. Deze komen uitgebreider aan bod in de opgaven in het volgende hoofdstuk.

Sterkte punten

- **Ligging aan Markermeer en IJsselmeer** Meerdere watersportlocaties 
- Dichtbij de Metropoolregio Amsterdam
- Aantrekkelijke middelgrote steden
- **Cultuurhistorisch landschap**, waaronder de Westfrieze Omringdijk. Een historisch lint, dat Westfriesland omsluit en via een route beleefbaar is
- Variatie aan recreatiegebieden, een groot deel is afgelopen jaren aangepakt
- **Er zijn regionale recreatieve netwerken, met provinciale aansluiting**
- Kwaliteit zwemwater is 'uitstekend' of 'goed' (Andijk is 'aanvaardbaar')
- Sterke ondernemersgeest
- **Goede samenwerking tussen gemeenten via het Recreatieschap**

Zwakke punten

- Open en soms kaal landschap waardoor beleving niet optimaal is 
- **Het aanbod recreatieruimte en natuur is te weinig ten opzichte van het aantal inwoners** (volgens onderzoek provincie Noord-Holland). Er is ca. 2200 ha tekort aan groene recreatieruimte in 2023 (en stijgt naar verwachting naar 2400 ha tekort in 2040)
- **Een aantal recreatiegebieden heeft nog niet het basisniveau van onderhoud en inrichting.** De gebieden van het recreatieschap zijn relatief klein en liggen soms geïsoleerd in Westfriesland
- **In de routenetwerken zijn er ontbrekende schakels en witte vlekken**
- **Recreatieve fietsers en wandelaars mixen met overig verkeer**, weinig vrij liggende paden. Veiligheid en beleving zijn niet optimaal
- Versnipperde informatie over recreatief aanbod
- **Weinig relatie tussen recreatie en andere beleidsthema's, waaronder landelijk gebied, sociaal domein, toerisme, mobiliteit, energie**
- Weinig multifunctionele boerderijen/agrotoerisme
- Matige bereikbaarheid van de recreatiegebieden met OV

Analyse Kansen en bedreigingen

Kansen en bedreigingen zijn ontwikkelingen die (van buitenaf) op Westfriesland afkomen en positief of negatief uitpakken. In het schema hieronder zijn ze samengevat.

Kansen

- Dynamiek in het landelijk gebied vanuit opgaven zoals energietransitie, landelijk gebied, klimaatadaptatie, en in stedelijk gebied door opgave woningbouw. Dit biedt kansen voor integrale (gebieds)ontwikkeling van landbouw, natuur, water, wonen, recreatie, economie.
- Landbouwbedrijven die ook voor recreatie iets bieden, bijvoorbeeld landwinkel, rustpunt, boerenijs.
- Recreatieve ontwikkeling kust i.c.m. aanpak dijken
- Benutten van (immaterieel) erfgoed zoals bijv. het cultuurhistorisch landschap voor beleving en recreatieve functies
- 148 ha NNN-opgave in Westfriesland is kans voor combi met recreatie, net als de ontwikkeling van 200 ha natuur buitendijks door PWN
- Recreatie is steeds meer actief, en routegebonden. Uit de wetenschap wordt steeds duidelijker dat recreëren in het groen bijdraagt aan gezondheid.
- Groei van waterrecreatie (sinds corona)
- In alle omgevingsvisies is de aantrekkelijke, groene en vitale leefomgeving een belangrijk punt
- Recreatieve ontwikkeling i.c.m. waterberging



Bedreigingen

- Het berekende tekort aan recreatieruimte neemt toe tot ca. 2400 ha door meer inwoners, vergrijzing, meer recreatievraag.
- Groei van het aantal honden, hierdoor meer druk door honden in de recreatie- en natuurgebieden
- Door bewegingsarmoede gaat gezondheid inwoners Westfriesland achteruit. Tekort recreatieruimte bedreigt de mogelijkheden voor inwoners om te bewegen en daarmee de kwaliteit van de leefomgeving
- Financiële uitdagingen voor de gemeenten
- Druk op de ruimte (o.a. energietransitie), aanbod groene ruimte neemt af, ruimtelijke kwaliteit onder druk
- Klimaatverandering (o.a. zwaardere stormen, wateroverlast en watertekort)
- Afname kwaliteit landschappelijk buitengebied door bijv. energietransitie, schaalvergroting landbouw.
- Recreanten hebben steeds hogere verwachtingen op het punt van voorzieningenniveau, beleving en beleving, ook van recreatie
- Rijksinpassingsplan stroomkabel kan leiden tot landschapsvernieling



3 Opgaven

Uit de analyse van sterke en zwakke punten, kansen en bedreigingen komen drie ontwikkelingen die van grote invloed zijn. Deze ontwikkelingen zijn van invloed op de visie voor recreatie in Westfriesland.

3.1 Groei van bevolking en toename recreatievraag

Met de verwachte groei van de bevolking in de komende jaren, van 215.000 inwoners in 2022¹ naar 224.800 inwoners in 2040² (een stijging van 4,3%), neemt ook de vraag naar recreatie toe.

Volgens het [onderzoek van de provincie](#) groeit het bestaande tekort van 2.260 hectare aan recreatiegebied of bos, naar 2.437 hectare in 2040. Het onderzoek gebruikt een vraag-aanbodmodel dat er vanuit gaat dat we per persoon evenveel blijven recreëren. Om aan de behoefte van de (groeierende) bevolking te voldoen, is naar schatting 3 tot 5 keer meer groen nodig dan nu beschikbaar is. Dit tekort blijkt ook uit de Atlas van Gemeenten 2023: Westfriesland behoort tot de minst aantrekkelijke regio's van Noord-Holland als het gaat om de groen-blauwe woonaantrekkelijkheid ([link](#)). Daarnaast blijkt uit hetzelfde onderzoek van de provincie dat Enkhuizerzand, Voeroever en het Streekbos in vergelijking met andere gebieden in Noord-Holland al intensief gebruikt worden. Op bepaalde momenten zien we in het Streekbos en de Vooroever ook overmatige drukte door deze toegenomen vraag.

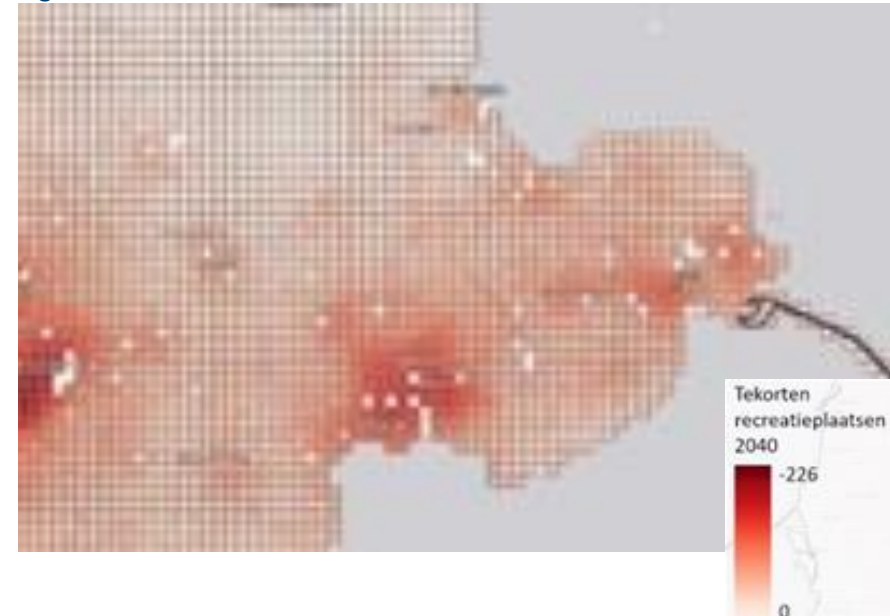
Groei van de recreatievraag wordt ook veroorzaakt doordat we meer zijn gaan wandelen en fietsen. Uit het vrijetijdsonderzoek (I&O research 2024)

¹ Provincie Noord-Holland (2023) <https://cijfers.noord-holland.nl/jive>

² CBS (2023)

blijkt een toename van wandelen, fietsen, hardlopen en recreëren in de openbare ruimte.

Figuur 11. Recreatietekort Westfriesland 2040³



3.2 Gezonde levensstijl en actieve recreatie stimuleren

Gezien de groeiende problemen van overgewicht, bewegingsarmoede en mentale gezondheidskwesties zoals depressie en angststoornissen is het stimuleren en faciliteren van actieve recreatie van toenemend belang. In Westfriesland voldoet slechts de helft van de bevolking aan de bewegingsnorm, terwijl meer dan 50% kampt met overgewicht en een matig tot hoog risico op mentale gezondheidsproblemen heeft⁴.

³ Bureau BUITEN (2022) 'Rapportage Noord-Holland natuur en recreatie'

⁴ Buurtatlas.nl, RIVM

Steeds meer onderzoeken laten duidelijk zien dat groen in de woonomgeving gerelateerd wordt aan minder vroegtijdige sterfte, minder hartvaatziekten, minder mentale gezondheidsproblemen (depressies) en minder overgewicht. Bewoners van een groene woonomgeving voelen zich gezonder en bezoeken minder vaak de huisarts⁵. Cijfers laten zien dat een groene leefomgeving leidt tot 25% minder depressies, 15% minder migraineaanvallen, 23% minder astmapatiënten en 15% minder mensen die lijden aan obesitas⁶. Ook vermindert de aanwezigheid van groen stress en biedt het een aantrekkelijke ruimte voor spelen en sporten. Meer bewegen draagt vervolgens weer bij aan een betere gezondheid⁷. Wanneer groen aanzet tot meer bewegen zal dit dan ook leiden tot besparingen op de gezondheidskosten. Onderzoek laat zien dat het aanleggen van 10% meer groen in de woonomgeving een besparing van zo'n €400 miljoen op de kosten van zorg en ziekteverzuim zou kunnen opleveren⁸. Het RIVM laat zien dat groen in de buurt leidt tot vermindering van de zorgkosten tot €10.000 per hectare per jaar⁹.

Met het oog op preventieve gezondheid is het daarom essentieel om actieve recreatie optimaal te stimuleren. Het recht op faciliteiten voor vrijetijdsbesteding daarom ook opgenomen in de grondwet¹⁰.

Omdat mensen het steeds drukker hebben, is recreatie steeds meer routegebonden. Recreanten willen het aanbod makkelijk kunnen bereiken en combineren met andere activiteiten, zoals bezoek aan een landwinkel, lunchwandelen, woon-werkverkeer of sociale activiteiten. Dit vraagt van Westfriesland goed verbonden gebieden en het mogelijk maken van

recreatie vanuit huis, vooral door aantrekkelijke (groene) fiets- en wandelpaden.

Door recreatiegebieden goed te verbinden met elkaar, de woonkernen en de groen- en sportgebieden wordt wandelen en fietsen vanuit huis en het werk mogelijk. Uit onderzoek blijkt dat het aanbieden van aantrekkelijke recreatiemogelijkheden dichtbij huis en werk, ertoe leidt dat meer mensen hiervan gebruik maken en dat ook vaker doen.

3.3 *Benutten transities, integrale ontwikkeling*

Er spelen de komende jaren verschillende uitdagingen in het landelijk gebied, zoals klimaatadaptatie (wateroverlast, watertekort, hittestress), energietransitie¹¹ (zonneparken, windmolens, elektriciteitsverbindingen), verduurzaming van de landbouw, woningbouw, ontwikkeling van toerisme en natuur. Deze ontwikkelingen vereisen allemaal ruimte, wat resulteert in een ruimtetekort van 27% in Westfriesland. De opgave is dan ook het slim combineren van deze opgaven in de beschikbare ruimte.

Hoewel recreatie gemakkelijk 'mee te koppelen' of te combineren is met bijvoorbeeld mobiliteit, landschap of woningbouw, gebeurt dat nog te weinig. We zien dat recreatie op dit moment als beleidsterrein weinig relaties heeft met andere beleidsthema's, waaronder landelijk gebied, natuur, landschap sociaal domein, gezondheid, toerisme, mobiliteit en energie.

De opgaven in de verschillende beleidsterreinen leiden tot veranderingen in het landelijk gebied. Voor recreatie is die een kans om hierop aan te

⁵ Groen is meer waard dan we denken, Stadszaken, 2020

⁶ De Waarde van Groen, Natuurverdubbelers, 2020

⁷ Zeven redenen om te investeren in een groene stad, WUR

⁸ Groen, gezond en productief, KPMG, 2013

⁹ Natural Capital Model, RIVM, 2018

¹⁰ <https://www.nederlandrechtsstaat.nl/grondwet/inleiding-bij-hoofdstuk-1-grondrechten/artikel-22-volksgezondheid-en-woongelegenheid/>

¹¹ https://cuatro.sim-cdn.nl/opmeer/uploads/20230112_beleidskader_zon-wind_westfriesland_terverzending_v3_0.pdf?cb=CL3rd8Gj

haken. De aanpassingen in de inrichting van het landelijk gebied, met het oog op bijvoorbeeld natuur, klimaat of landbouw, biedt combinatiemogelijkheden met recreatie. Het realiseren van deze koppelkansen vraagt echter wel een actieve inzet vanuit recreatie of het goed borgen van deze doelstelling in plannen en regelgeving.

Kansen zijn onder meer het versterken en beleefbaar maken van het landschap, onder andere door vrij liggende paden en meer bomen. Ook het realiseren van verbindingen tussen natuur- en recreatiegebieden biedt kansen, evenals het recreatief benutten van waterberging.

3.4 *Samenvatting opgaven voor recreatie in Westfriesland*

De drie belangrijkste opgaven voor recreatie in Westfriesland, vatten we als volgt samen:

1. **Verbinden** van recreatielocaties met natuurgebieden, woonkernen, sport- en gemeentelijke groen, de kustzone voor wandelen, fietsen en varen;
2. **Uitbreiden** van het aanbod recreatieruimte in Westfriesland;
3. **Combineren** van recreatie met andere functies en opgaven in het landelijk en stedelijk gebied en integreren in regionale ontwikkeling.