

Aan het algemeen bestuur van het Recreatieschap Westfriesland

Bovenkarspel : 13 november 2024

Onderwerp : Ambitieniveau Recreatievisie

Bijlagennummer : 7a

Geachte leden van het algemeen bestuur,

Hierbij leggen wij u een voorstel voor met betrekking tot het ambitieniveau van de nieuwe recreatievisie. Het ambitieniveau is bepalend voor de verdere uitwerking van de recreatievisie. Het dagelijks bestuur heeft dit stuk op 9 september behandeld en het vervolgens aan uw raden aangeboden voor afgifte van een zienswijze. De door ons ontvangen zienswijzen zijn bijgevoegd.

Aanleiding

In december 2023 heeft u ingestemd met de opdrachtformulering voor de nieuwe recreatievisie. Voor het opstellen van de visie en het begeleiden van het proces tot vaststelling hebben we besloten externe expertise in te huren. In januari 2024 hebben we deze opdracht gegund aan Bureau Buiten. Op dit moment zijn de scenario's voor de recreatievisie gereed (zie bijlage 6b). Eerst was het de bedoeling om de definitieve visie aan de gemeenteraden aan te bieden voor afgifte van een zienswijze. In juni 2024 is besloten een extra besluitvormingsstap toe te voegen, namelijk een zienwijze op het ambitieniveau van de visie. Reden daarvoor is dat het ambitieniveau bepalend is voor de (gevolgen van de) uitvoering van de visie.

Doel/effect

De visie op recreatie in Westfriesland is als volgt geformuleerd:

'Regio Westfriesland wil de inwoners van en bezoekers aan de regio voldoende kwalitatief goede en aantrekkelijke recreatiemogelijkheden bieden. Recreatievoorzieningen brengen plezier én dragen positief bij aan de fysieke en mentale gezondheid van de inwoners, zorgen voor een fijne leefomgeving en kunnen bijdragen aan opgaven voor natuur, biodiversiteit en klimaat.

Door recreatie integraal als onderdeel bij andere ontwikkelingen mee te nemen begint het letterlijk bij de voordeur. Daarnaast wil de regio zich inzetten voor een aantrekkelijk en beleefbaar landschap met natuur- en cultuurwaarden.'

Het doel van het voorstel is om te kiezen voor een ambitieniveau dat kader stelt en richting geeft voor de verdere uitwerking van de recreatievisie.

Voorgesteld besluit

In het bijgevoegde stuk zijn drie scenario's voor het uitvoeren van de visie uitgewerkt. Het voorstel is om 'Scenario 2 – Uitbreiden met accent op verbindingen' te kiezen als ambitieniveau om de visie nader uit te werken. In dit scenario is er sprake van een toename van recreatiegroen per huishouden van 150 m² naar 265 m². Dat betreft een minder grote groei dan nodig is om aan de norm van de provincie te voldoen, die uitgaat van een benodigde 350 m² per huishouden. Het behalen van de norm is om meerdere redenen niet haalbaar. Een toename naar 265 m² per huishouden wel. Deze groei wordt ingevuld door de realisatie van:

- +/- 585 hectare recreatiegebied
- +/- 88 kilometer recreatieve paden/routes

Draagvlak/participatie

Bij het opstellen van de recreatievisie zijn de partners van het Recreatieschap nauw betrokken. De gemeenten zijn vertegenwoordigd in de ambtelijke projectgroep. Deze projectgroep levert input en de producten en het proces wordt nauw met de projectgroep afgestemd.

Ook is er een klankbordgroep waarin partijen als provincie, Hoogheemraadschap Hollands Noorderkwartier, terreinbeheerders en verschillende belangenorganisaties zijn vertegenwoordigd. De rol van deze groep is om input te leveren voor de verschillende producten en te klankborden. Tot slot zijn de gemeenteraden twee keer in het proces betrokken via een zienswijzeprocedure: nu, bij het bepalen van het ambitieniveau en bij de vaststelling van de visie. Burgerparticipatie door de gebruikers zal aan bod komen bij de uiteindelijke uitvoering van (deel)projecten van de visie.

Maatschappelijk resultaat

Recreatie is belangrijk voor een goed woon- en vestigingsklimaat. Bewegen, sporten, ontmoeten en ontspannen in het groen zijn cruciaal voor de mentale en fysieke gezondheid van inwoners.

Mogelijkheden om buiten te bewegen en te ontspannen maken een regio aantrekkelijker om te wonen en te werken. Door te verblijven in de natuur en het groen, worden de kennis en waardering voor de lokale omgeving vergroot. Dit bevordert naast een actieve en gezonde levensstijl ook de sociale interactie en cohesie binnen de gemeenschap. De recreatievisie geeft richting hoe we deze opgave invulling geven.

Relevante beleidsstukken of processen

Ruimtelijke Agenda & Provinciaal Programma Landelijk Gebied

Bij het opstellen van de recreatievisie sluiten we aan bij andere ruimtelijke trajecten op provinciaal en regionaal niveau, zoals de Ruimtelijke Agenda Westfriesland en het Provinciaal Programma Landelijk Gebied, dan wel de opvolger daarvan. De Ruimtelijke Agenda lijkt daarbij het belangrijkste traject te zijn omdat deze als input dient voor de invulling van verschillende provinciale en Rijksopgaven. Daarnaast beslaat de Ruimtelijke Agenda alle ontwikkelingen en onderwerpen die een ruimtelijk beslag hebben of vragen en geeft het daar richting aan.

Pact van Westfriesland

In het Pact van Westfriesland hebben de zeven gemeenten van Westfriesland afgesproken samen met maatschappelijke partners te bouwen aan een sterke, zorgzame en duurzame regio. Een regio waar het goed wonen, werken en leven is. Een van de aantrekkelijkste regio's van Nederland, voor inwoners, ondernemers en maatschappelijke organisaties. Het actualiseren (lees: het maken van de nieuwe recreatievisie) en uitvoeren van het Landschapsplan West-Friesland (inmiddels Natuur- en Recreatieplan Westfriesland) is opgenomen in het Uitvoeringsprogramma.

Visie Recreatie & Toerisme Noord-Holland 2030

In dit provinciaal beleid hangen recreatie en toerisme samen. Vanwege het grote belang van recreatie en toerisme, en de dynamiek in de sector (waaronder de impact van COVID-19), vindt de provincie het nu urgent om de sector, inclusief regionale en lokale partijen die werken aan recreatie en toerisme, te ondersteunen en te versterken. Op die manier kan optimaal worden geprofiteerd van de waarde van recreatie en toerisme, nu en in de toekomst. Het Recreatieschap ziet de provincie als een belangrijke partner voor de uitvoering van de visie.

Naast bovengenoemde beleidsstukken zijn er tal van lokale of regionale visies of beleidsstukken welke relevant kunnen zijn bij het opstellen of uitvoeren van de visie. Waar nodig zoeken we afstemming met beleidsvelden waar raakvlakken zijn.

Argumenten

Er zijn drie scenario's voor het ambitieniveau uitgewerkt:

1. Voldoen aan de landelijke norm (model provincie Noord-Holland) (350 m²/huishouden);
2. Uitbreiden met accent op verbindingen (265 m²/huishouden);
3. Recreatiegroen laten meegroeien met het huidige inwonersaantal (150 m²/huishouden).

Er zijn verschillende argumenten om te kiezen voor een scenario waarin het aanbod aan recreatie groeit (1 of 2) en niet voor scenario 3:

- *Een tekort aan recreatiemogelijkheden en de toename van recreatiedruk*

Uit onderzoek van de provincie blijkt dat Westfriesland een fors tekort aan recreatiemogelijkheden heeft. Dit tekort ontstaat onder andere door het gebrek aan (toegankelijke) natuur- en recreatiegebieden. Een modelmatige berekening van vraag en aanbod laat een theoretisch tekort zien van circa 200 m² groen per huishouden. Westfriesland is daarmee een van de regio's met de grootste opgave van Noord Holland. Zie ook hoofdstuk 2.2 van de scenario-uitwerking.

- *Veranderend recreatiegedrag*

Ook ontstaat het tekort door een veranderend recreatiegedrag. Steeds meer mensen recreëren en zij recreëren ook vaker. Dit komt door toename aan vrije tijd, 'het nieuwe werken', vergrijzing en vitaal ouder worden. Ook zien we technologische ontwikkelingen die recreëren aantrekkelijker of laagdrempeliger maken. Tot slot zien we een veranderende recreant die vraagt om meer en luxere voorzieningen en belevingsmogelijkheden in de recreatie(gebieden).

- *Belang voor de gezondheid*

In Westfriesland is steeds meer sprake van overgewicht, bewegingsarmoede maar ook van mentale klachten. Recreëren in een groene omgeving draagt bij aan het tegengaan van deze problematiek. Ook werkt de aanwezigheid van groen stressverlagend en biedt het een aantrekkelijke ruimte voor sport, spel en beweging. Dat zet aan tot meer bewegen, draagt bij aan de gezondheid en daarmee tot besparingen op gezondheidskosten. Het RIVM laat zien dat per hectare groen in de buurt de zorgkosten tot € 10.000 per hectare per jaar verminderen. Het optimaal stimuleren van actieve recreatie is in het kader van preventie essentieel. Het recht op faciliteiten voor vrijetijdsbesteding is daarom ook opgenomen in de Grondwet (artikel 22).

- *Aantrekkelijk woon- en werkgebied*

Uit de Atlas van Gemeenten 2023 komt naar voren dat Westfriesland behoort tot de minst aantrekkelijke regio's van Noord-Holland als het gaat om de groenblauwe woonaantrekkelijkheid. Een omgeving met voldoende groen, water, natuur en recreatiemogelijkheden draagt bij aan een prettig woon- en werkgebied. Naast het aspect van brede welvaart en gezondheid heeft dit positieve economische aspecten.

- *Toekomstgericht / de ruimtelijke puzzel*

Het is van belang om een stevige ambitie te hebben in de discussie over de invulling van de beperkte ruimte. Dan kunnen de juiste afwegingen worden gemaakt. Ook moeten we nu investeren om klaar te zijn voor de toekomst. Dat pas doen op het moment dat er een tekort is, is te laat. Nu is er momentum om ontwikkelingen en opgaven te combineren, gezamenlijk op te pakken en slimme (financiële) koppelingen te maken.

Conclusies

Scenario 3. Recreatiegroen laten meegroeien met het huidige inwonersaantal (150 m²/huishouden)

Vanwege bovenstaande punten is kiezen voor scenario 3 niet wenselijk. Het huidige tekort blijft hiermee in stand en er is een kans dat dit toeneemt als de visie niet in haar geheel kan worden uitgevoerd.

Scenario 1. Voldoen aan de landelijke norm (model provincie Noord-Holland) (350 m²/huishouden)

Het zou logisch zijn om te kiezen voor scenario 1: voldoen aan de (landelijke) norm. Hoewel dit een mooie ambitie is, is het de vraag of dit haalbaar is. De druk op de beperkt beschikbare ruimte is groot vanwege de verschillende opgaven. Dit komt ook tot uiting in de Ruimtelijke Agenda. Daar komt bij dat het Westfriesland ontbreekt aan grootschalige natuurgebieden als duinen, bossen of heide. Dit heeft invloed op het aantal meters groen per huishouden.

Scenario 2. Uitbreiden met accent op verbindingen (265 m²/ huishouden);

Het voorstel is om voor Scenario 2 te kiezen. Ook dit zal een uitdaging zijn. Het is desondanks goed om een stevige ambitie te hebben om recreatie prominenter op de agenda te zetten en niet als sluitpost te zien. Ook helpt een duidelijke ambitie bij het meekrijgen van potentiële partners in de uitvoering van de visie. Daarnaast kan het als basis dienen om concrete financiële afspraken over de uitvoering te maken.

Door accent te leggen op verbindingen door het landelijk gebied, van en naar woongebieden en sportlocaties, wordt zuinig omgegaan met de open ruimte in Westfriesland, en kunnen inwoners en gasten genieten van het landelijk gebied.

Alternatieven/kanttekeningen

Een alternatief is te kiezen voor scenario 1 of 3. Bovenstaand is beargumenteerd waarom niet voor deze scenario's te kiezen.

Een scenario kiezen waarin er geen sprake is van groei van het areaal, zien wij niet als een reëel alternatief voor het uitwerken van de visie. In feite is er dan sprake van krimp: het aantal m² recreatiegroen per huishouden neemt daarmee namelijk af. Dit staat haaks op de aanleiding om een nieuwe visie op te stellen.

Vervolgproces

Het proces ziet er op hoofdlijnen als volgt uit.

1. Gebiedsanalyse → *afgerond*
2. Ambitieniveau bepalen (inclusief zienswijzeprocedure) → *september – december 2024*
3. Recreatievisie, uitvoeringsprogramma en financieringsmogelijkheden → *Q3 2024 – Q2 2025*
4. Vaststellen visie (inclusief zienswijzeprocedure) → *Q2 - Q3 2025*

Financiële gevolgen

De keuze voor een ambitieniveau voor de visie zelf heeft geen (directe) financiële gevolgen.

Vanzelfsprekend zijn er wel financiële gevolgen bij uitvoering van de visie. Hiervoor vertalen we de visie in een uitvoeringsplan waarin staat hoe, met en door wie (delen van) de visie uitgevoerd moet worden. Over die uitvoering vindt aparte besluitvorming plaats.

Koppelkansen

In het verleden zijn er door het Recreatieschap, gemeenten en andere partners diverse stappen gezet om het aanbod van recreatie te vergroten. Denk aan de uitbreiding van de Vooroever (+/- 50 hectare) en het Streekbos (+/- 14 hectare). Ook zijn er voorbeelden van meeliften met andere projecten of opgaven, zoals de waterbergingen bij het Egboetswater (+/- 20 hectare) en Drachterveld (22 hectare). En met de oeverdijk voor de kust bij Hoorn en Koggenland is een gebied van circa 100 hectare met (deels toegankelijke) natuur, stadsstrand en het fiets-/wandelpad Hoorn-Amsterdam aangelegd. Voor kwaliteitsverbetering is er veelvuldig gebruik gemaakt van subsidieregelingen. Deze voorbeelden laten zien dat er door slimme combinaties te maken veel mogelijk is. Ook zijn er verschillende voorbeelden waarbij financiering van groen en recreatie gekoppeld is aan ontwikkeling van woningbouw en bedrijfslocaties. Deze werkwijze zal verder worden uitgewerkt in de visie.

Implicaties financiën

In de uitwerking van de scenario's zijn implicaties opgenomen van de mogelijke financiële gevolgen van de visie. Dit geeft slechts een zeer globaal beeld omdat er veel factoren zijn die er invloed op hebben en er daarin ook nog tal van keuzes zijn. Er is nu een zeer ruime schatting gemaakt voor de kosten van inrichting en beheer. Met verwerving, huur of pacht van de gronden is nog geen rekening gehouden omdat daar te veel variabelen in zitten om een reëel getal te noemen. Over het algemeen zijn de kosten zeer beperkt in vergelijking met de kosten voor inrichting, beheer en onderhoud.

Verantwoordelijkheden partijen

De verantwoordelijkheid voor de uitvoering van de recreatievisie ligt niet alleen bij het Recreatieschap. Deze ligt ook bij de gemeenten en partners als provincie en andere terreinbeheerders. Een verdeling welke partij uiteindelijk voor welke kosten verantwoordelijk is – zowel aanlegkosten als beheer en onderhoud - is nog niet gemaakt.

Op dit moment is er geen beleid of zijn er uitgangspunten wanneer en onder welke voorwaarden nieuwe recreatieterreinen worden toegevoegd aan het areaal van het Recreatieschap. Gezien de beoogde groei van recreatieruimte is de komst van beleid of uitgangspunten wel van belang, zodat de spelregels voor de verschillende recreatiegebieden in Westfriesland eenduidig zijn.

Dit zijn zaken die hun beslag krijgen in de visie, het uitvoeringsplan of bij de uiteindelijke uitwerking van (deel)projecten. Daarbij kijken we ook naar financieringsmogelijkheden.

Ravijnjaar

Het Recreatieschap is gevraagd voor het opstellen van de Begroting 2026 te kijken naar mogelijkheden om te bezuinigen. Het vaststellen van dit uitdagende ambitieniveau lijkt hier haaks op te staan. Dit is echter niet het geval. Het één gaat over de korte termijn en het ander over de lange termijn. Het is duidelijk dat de mogelijkheden voor het realiseren van de ambitie op korte termijn beperkt zijn. Het vaststellen van de ambitie maakt dat de financiële ruimte hiervoor benut gaat worden, zodra die ruimte weer gaat ontstaan.

Voorstel

Wij stellen u voor om:

- Te kiezen voor het ambitieniveau van scenario 2 en de uitwerking van de recreatievisie op deze wijze uit te voeren.

De secretaris,

de voorzitter,

Onderwerp : Ambitieniveau Recreatievisie

Bijlagenummer : 7a

Het algemeen bestuur van het Recreatieschap Westfriesland;

gelezen het voorstel van 13 november 2024

gelet op artikel 34 van de Wet Gemeenschappelijke Regelingen;

b e s l u i t:

- Te kiezen voor het ambitieniveau van scenario 2 en de uitwerking van de recreatievisie op deze wijze uit te voeren.

Aldus vastgesteld in de vergadering van het algemeen bestuur van het Recreatieschap Westfriesland, gehouden op 11 december 2024.

De secretaris,
Karel Schoenaker

De voorzitter,
Nico Slagter



**Gezond en aantrekkelijk
Westfriesland
RECREATIEVISIE**

Gezond en aantrekkelijk Westfriesland

Recreatievisie Scenario's Ambitieniveau

Aangeboden aan:

Recreatieschap Westfriesland
Gemeenten Westfriesland
27 augustus 2024

Auteur(s):

Anneke van Mispelaar
Barbara Waltmans
Nynke Meeske

RECREATIESCHAP

WESTFRIESLAND

Projectnummer 2023-2070

Bron afbeelding voorpagina: eigen foto (2024)



Inhoud

1	<i>Inleiding</i>	4
1.1	<i>Aanleiding: Een nieuwe recreatievisie voor Westfriesland</i>	4
1.2.	<i>Hoe komt de recreatievisie tot stand?</i>	4
1.3	<i>Waar staan we nu: bepalen ambitieniveau</i>	5
2	<i>Samenvatting</i>	7
3	<i>Analyse</i>	10
3.1	<i>SWOT-analyse</i>	10
3.2	<i>Opgaven</i>	11
3.3	<i>Recreatiebehoefte in cijfers en het huidig aanbod</i>	12
4	<i>Visie</i>	15
4.1	<i>Opgaven voor recreatie in Westfriesland</i>	15
4.2	<i>Voorstel voor de visie voor recreatie in Westfriesland</i>	15
5	<i>Scenario's voor ambitieniveau</i>	17
5.1	<i>Verbindingen en gebieden</i>	17
5.2	<i>Introductie van de drie scenario's</i>	18
	<i>Bijlagen</i>	27
	<i>Bijlage 1. Toelichting op berekeningen recreatiebehoefte</i>	27
	<i>Bijlage 2a. Toelichting op berekening investeringsniveau</i>	29
	<i>Bijlage 2b. Kengetallen</i>	31



1 Inleiding

Recreatie is belangrijk voor een gezond leven. Voor de recreatievisie Westfriesland presenteren we drie scenario's voor het ambitieniveau.

Dit document bouwt voort op de startnotitie die we in mei hebben gemaakt voor de recreatievisie Westfriesland, met daarin de analyse en de opgaven. Hoofdstuk 3 geeft hier een samenvatting van. Hoofdstuk 4 gaat in op de visie en in hoofdstuk 5 komen de scenario's aan bod.

1.1 Aanleiding: Een nieuwe recreatievisie voor Westfriesland

Recreatievoorzieningen zijn een belangrijke bouwsteen voor een aantrekkelijk woon- en vestigingsklimaat. Het biedt mogelijkheden voor lichaamsbeweging en ontspanning, wat cruciaal is voor de mentale en fysieke gezondheid van inwoners. Mogelijkheden om buiten te bewegen en te ontspannen maken een regio aantrekkelijker om te wonen en te werken. Door recreatiegebieden te voorzien van (sport)faciliteiten en educatieve programma's over natuur en landschap, worden kennis en waardering voor de lokale omgeving vergroot. Dit bevordert naast een actieve en gezonde levensstijl, ook de sociale interactie en cohesie binnen de gemeenschap.

Door de groei van het aantal inwoners en verschillende ruimtelijke, demografische en maatschappelijke ontwikkelingen, is een nieuwe regionale visie voor recreatie nodig. Daarom wordt nu gewerkt aan een opvolger voor het Natuur- en Recreatieplan Westfriesland uit 2016. In dit document gaan we in op de visie en de ambitie voor recreatie in Westfriesland.

Recreatievisie en uitvoeringsprogramma

De Recreatievisie Westfriesland zal inzicht geven in de regionale ambities en doelen op het gebied van recreatie voor de komende tien à vijftien jaar. Na de visie wordt er ook een uitvoeringsprogramma gemaakt, waarin gemeenten en het Recreatieschap, samen met andere organisaties een rol hebben.

Wat nemen we hierin mee?

- Dorpsbosjes, groen en recreatieve paden buiten de kernen en stedelijke gebieden
- Natuurgebieden die toegankelijk zijn voor recreatie
- De gebieden in het beheer van Recreatieschap Westfriesland (eigen terreinen en van derden)

1.2. Hoe komt de recreatievisie tot stand?

Het proces om te komen tot de recreatievisie bestaat uit drie stappen (zie de hiernavolgende figuur). Stap 1 is afgerond en stap 2 wordt voorbereid door middel van het uitwerken van scenario's voor het ambitieniveau.

Samenwerking en participatie

De visie over de toekomst van recreatie in Westfriesland maken we samen met de gemeenten en andere stakeholders die betrokken zijn bij landschap, natuur en recreatie in onze regio.

Samenhang met andere ruimtelijke plannen

Voor de recreatievisie leggen wij verbanden met andere plannen voor het buitengebied en het water. Daarom zorgen we voor goede afstemming met gemeentelijk en provinciaal beleid, het Provinciaal Programma Landelijk Gebied en het Ontwikkelingsperspectief Noord-Holland Noord (waaronder de Ruimtelijke Agenda Westfriesland).

- omschrijving van de drie scenario's in korte teksten en referentiebeelden;
- vergelijking van de scenario's.

De scenario's worden in september 2024 ter besluitvorming voorgelegd aan het dagelijks bestuur van het Recreatieschap. Daarna wordt de raden gevraagd om een zienswijze. In december zal het algemeen bestuur het ambitieniveau vaststellen.



1.3 Waar staan we nu: bepalen ambitieniveau

Op basis van de analyse en gesprekken is een visie omschreven (zie hoofdstuk 3). Deze visie is vrij abstract, en kan op verschillende manieren ingevuld worden, waarbij verschillende ambitieniveaus mogelijk zijn.

We werken drie scenario's uit om een goed beeld te krijgen van de betekenis ervan voor Westfriesland. Op basis hiervan kan een doordachte keuze gemaakt worden voor de toekomst.

In hoofdstuk 4 beschrijven we de scenario's. Aan bod komt:

- een korte introductie op de opbouw van de scenario's;

Recreatie is belangrijk voor een goed woon- en vestigingsklimaat

Bewegen, sporten, ontmoeten en ontspannen in het groen is cruciaal voor de mentale en fysieke gezondheid van inwoners. Mogelijkheden om buiten te bewegen en te ontspannen maken een regio aantrekkelijker om te wonen en te werken. Door te verblijven in de natuur en het groen, worden de kennis en waardering voor de lokale omgeving vergroot. Dit bevordert naast een actieve en gezonde levensstijl, ook de sociale interactie en cohesie binnen de gemeenschap.



2 Samenvatting

Het Recreatieschap Westfriesland ontwikkelt een nieuwe recreatievisie. Het plan vervangt het Natuur- en Recreatieplan Westfriesland uit 2016. De groei van het aantal inwoners en andere (ruimtelijke) ontwikkelingen in de regio, zijn aanleiding om opnieuw te kijken naar de opgave voor de recreatie in Westfriesland.

Analyse

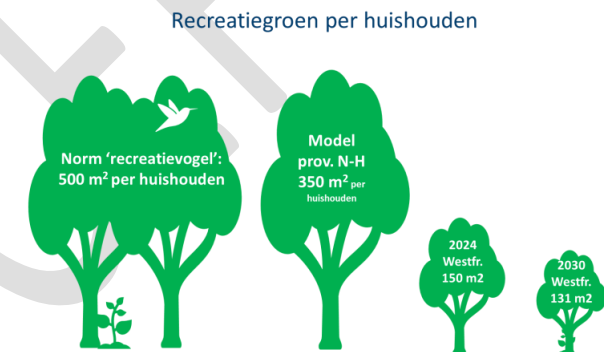
Om de recreatieve opgave voor Westfriesland te bepalen is er een SWOT-analyse gemaakt met daarin de sterke en zwakke punten en de kansen en bedreigingen. Daarin komt naar voren dat ondanks de pluspunten voor de regio zoals een cultuurhistorisch landschap, de Omringdijk, de aanwezigheid van recreatieve netwerken en de kansen die zich aandienen, er ook uitdagingen zijn. Denk daarbij aan de schaalvergroting en versnippering van het landschap, het huidige tekort aan recreatiegebieden en de druk op de ruimte vanuit verschillende andere opgaven.

Huidige aanbod is te laag

in 2040 heeft Westfriesland een tekort van 2.400 hectare aan recreatievoorzieningen. Dit blijkt uit onderzoek van de provincie Noord-Holland waarbij er gebruik is gemaakt van een vraag-aanbodmodel gebaseerd op de recreatieve mogelijkheden per landschapstype, normen voor hoe vaak mensen in het groen gaan recreëren en de afstand die mensen daarvoor afleggen. Met behulp van een model zijn aanbod en vraag in beeld gebracht en het verschil berekend. Er is gebruikt gemaakt van een 'vlakdekkend' rekenmodel waarin alle groene ruimte wordt meegerekend: agrarisch gebied (met uitzondering van kassen), natuurgebieden, parken, strand en recreatierreinen. Voor agrarisch gebied wordt uitgegaan van een bovengemiddelde beleefbaarheid via wegen en paden

door het landelijke gebied. Voor Westfriesland geeft dit een goede, zij het optimistische, inschatting.

Dit berekende tekort is fors, als je nagaat dat er nu circa 1.420 hectare toegankelijk groen plus ruim 50 kilometer groene verbinding beschikbaar is. Daarbij komt 1 kilometer pad modelmatig overeen met 10 hectare, waarbij de paden ook langs sportvelden of agrarische gebieden kunnen lopen. Deze opgave kan opgelost worden door nieuwe recreatie-, groen- of natuurgebieden te realiseren, of door middel van paden het landelijk gebied nog meer beleefbaar te maken.



Weinig groen beïnvloedt de woonaantrekkelijkheid

Ook uit andere bronnen blijkt dat Westfriesland weinig recreatiegroen heeft, en dat dit een negatieve invloed heeft op de aantrekkelijkheid als woongebied. Uit de Atlas van Gemeenten 2023 komt naar voren dat Westfriesland behoort tot de minst aantrekkelijke regio's van Noord-Holland als het gaat om de groenblauwe woonaantrekkelijkheid. De hoeveelheid beschikbaar groen en de kwaliteit is hierin een belangrijke factor. Een norm die in het verleden is benut voor ruimtelijke planning is de norm 'recreatievogel', die uitgaat van 500 m² per huishouden voor groen om de stad.

Om de opgave overzichtelijk te maken is deze uitgedrukt in m² recreatiegroen per huishouden. Te zien is dat wanneer er niets gebeurt, het oppervlak recreatiegroen per huishouden afneemt.

Belang van groen

Het belang van groen is veel breder is dan alleen de recreatie.

1. Een gezonde levensstijl faciliteren met routegebonden recreatie

Overgewicht en bewegingsarmoede nemen toe, en de mentale gezondheid vraagt steeds meer aandacht. Om deze gezondheidsproblemen te voorkomen en aan te pakken, is het belangrijk om actieve recreatie nog beter te stimuleren en te faciliteren. Bewegen in een groene omgeving heeft positieve gezondheidseffecten.

2. Groei van inwoners zorgt voor groei van recreatievraag

De toename van het aantal inwoners zorgt voor een groeiende behoefte aan recreatie. Volgens de regionale afspraken komen er tot 2030 meer dan 12.500 woningen bij in Westfriesland. Het huidige tekort zal daarmee verder toenemen.

3. Transitie in het landelijk gebied benutten voor recreatief medegebruik

Verschillende opgaven als klimaatadaptatie, energietransitie, ontwikkeling van de agrarische sector, woningbouw, en de ontwikkeling van toerisme en natuur hebben hun weerslag op het buitengebied. Deze verschillende opgaven leiden samen tot een ruimtetekort in Westfriesland. Door recreatie te integreren in deze ontwikkelingen, ontstaan ruimtebesparende combinaties. Denk aan waterbergingen als decor voor recreatie en boerenlandwandelpaden die het landschap en de agrarische sector beleefbaar maken. Zo zijn er meer koppelkansen mogelijk. Het realiseren van deze koppelkansen vraagt echter wel een actieve inzet vanuit recreatie en vastleggen van beleidsdoelen.

Visie

We willen dat recreatie in de toekomst nog meer bijdraagt aan gezondheid en leefbaarheid van Westfriesland. Met als doel dat het in de regio prettig is om te wonen, werken, verblijven en recreëren. De recreatievisie moet een basis scheppen voor langetermijninvesteringen.

De visie voor de recreatie is als volgt geformuleerd:

Regio Westfriesland wil de inwoners van en bezoekers aan de regio voldoende kwalitatief goede en aantrekkelijke recreatiemogelijkheden bieden.

Recreatievoorzieningen brengen plezier én dragen positief bij aan de fysieke en mentale gezondheid van de inwoners, zorgen voor een fijne leefomgeving en kunnen bijdragen aan opgaven voor natuur, biodiversiteit en klimaat.

Door recreatie integraal als onderdeel bij andere ontwikkelingen mee te nemen, begint het letterlijk bij de voordeur. Daarnaast wil de regio zich inzetten voor een aantrekkelijk en beleefbaar landschap met natuur- en cultuurwaarden.

Scenario's voor ambitieniveau

De scenario's gaan over het ambitieniveau dat gekoppeld wordt aan de visie. Het ambitieniveau bepaalt de stip op de horizon voor de komende vijftien jaar. Er zijn drie scenario's voor het ambitieniveau uitgewerkt (zie volgende pagina voor een beknopt overzicht). Op basis van de uitwerking kan het bestuur een keuze maken voor de verdere uitwerking van de visie.

	Scenario 1 Voldoen aan de norm van de provincie Noord-Holland	Scenario 2 Uitbreiden met accent op verbindingen	Scenario 3 Groen groeit mee met aantal inwoners
Toegankelijk / beleefbaar recreatiegroen per huishouden	350 m ²	265 m ²	150 m ²
Schatting toename van de hoeveelheid recreatiegroen	Circa 1.200 hectare groen en 120 kilometer pad/route	Circa 585 hectare groen en 88 kilometer pad/route	Circa 185 hectare en 0-10 kilometer groene verbindingen
Investeringsniveau en inschatting aandeel koppelkansen	Hoog. Per nieuw te bouwen woning circa € 10.000, waarvan een deel via koppelkansen Per inwoner (inwonersaantal 2030): € 600	Gemiddeld. Per nieuw te bouwen woning € 5.000 euro, waarvan een groot deel via koppelkansen Per inwoner (inwonersaantal 2030): € 300	Laag. Per nieuw te bouwen woning circa € 1.500, grotendeels via koppelkansen Per inwoner (inwonersaantal 2030): € 85

3 Analyse

De SWOT-analyse gaat in op de sterke en zwakke punten van recreatie in Westfriesland, evenals de kansen en bedreigingen. Hieruit komen drie belangrijke opgaven voor Westfriesland, die we hier kort samenvatten. Een uitgebreide analyse vindt u in de startnotitie.

3.1 SWOT-analyse

Sterktes

- Cultuurhistorisch landschap
- Ligging aan het water
- Niet ver van de Randstad
- Aantrekkelijke middelgrote steden
- Westfriesse Omringdijk, een historisch lint, dat Westfriesland omsluit en routes en terreinen met elkaar verbindt
- Er zijn regionale en recreatieve netwerken
- Goede samenwerking tussen gemeenten via het Recreatieschap
- Variatie aan recreatiegebieden
- Sterke ondernemersgeest
- Kwaliteit zwemwater is 'uitstekend' of 'goed' (Andijk is 'aanvaardbaar')
- Meerdere watersportlocaties (o.a. kitesurfen kan al op 3 plekken)
- Diverse vaarroutes

Kansen

- Geïntegreerde ontwikkeling van landbouw, natuur, water, recreatie: meer ruimte voor recreatie en meer beleving.
- Multifunctionele landbouw met recreatieve functie
- Recreatieve ontwikkeling kust i.c.m. aanpak dijken
- Investeren in onderhoud en behoud van (immaterieel) erfgoed zoals bijv. het cultuurhistorisch landschap
- 148 ha NNN opgave in Westfriesland is kans voor combi met recreatie
- Ontwikkeling PWN met 200 ha nieuwe natuur buitendijks
- Rijksinpassingsplan stroomkabel biedt kans voor financiële en ruimtelijke compensatie. Kans voor groen en recreatie.
- Veel aanbod van WF ligt dichtbij Heerhugowaard: inwoners die komen recreëren in Westfriesland
- In alle omgevingsvisies is de aantrekkelijke, groene en vitale leefomgeving een belangrijk punt
- Groei in toerisme

Zwaktes

- Karakter van het landschap waardoor beleving niet optimaal is
- Weinig multifunctionele boerderijen
- Versnipperde informatie over recreatief aanbod
- Geen goede bereikbaarheid met OV
- Recreatieve fietsers en wandelaars mixen met overig verkeer, weinig vrij liggende paden
- Huidig groen aanbod: 2200 ha tekort recreatieruimte

Bedreigingen

- Meer inwoners, meer recreatievraag, nog groter tekort (2400 ha)
- Tekort recreatieruimte bedreigt kwaliteit leefomgeving
- Op lange termijn structureel financiële uitdagingen
- Druk op de ruimte (o.a. energietransitie), aanbod neemt af, ruimtelijke kwaliteit onder druk
- Kwaliteit landschappelijk buitengebied neemt af door schaalvergroting landbouw
- Rijksinpassingsplan stroomkabel kan leiden tot landschapsvernieling

3.2 Opgaven

1. Een gezonde levensstijl faciliteren met routegebonden recreatie

Overgewicht en bewegingsarmoede nemen toe, en de mentale gezondheid vraagt steeds meer aandacht. In Westfriesland haalt 50% van de bevolking de beweegnorm niet, heeft 50% overgewicht, en heeft eveneens 50% een matig tot hoog risico op depressie of angststoornissen (Buurtatlas.nl, RIVM).

Om deze gezondheidsproblemen te voorkomen en aan te pakken, is het belangrijk om actieve recreatie nog beter te stimuleren en te faciliteren. Onderzoek toont aan dat bewegen in een groene omgeving positieve gezondheidseffecten heeft. Vooral routegebonden recreatie is hierbij belangrijk zoals wandelen en fietsen. Routegebonden recreatie laat zich makkelijker combineren als er weinig vrijetijd is, is laagdrempelig en gezond voor hoofd en hart. Dit vraagt van Westfriesland goed verbonden gebieden die recreatie vanuit huis mogelijk maken, bijvoorbeeld fietsend of lopend.

2. Groei van inwoners zorgt voor groei van recreatievraag

De toename van het aantal inwoners zorgt voor een groeiende behoefte aan recreatie in Westfriesland. De bevolking zal de komende jaren blijven groeien. Er komen volgens de regionale afspraken tot 2030 meer dan 12.500 woningen bij in Westfriesland, en ook voor de periode erna zijn meer woningen gepland door verschillende gemeenten.

Volgens het vraag-aanbod model dat gebruikt is door de provincie Noord-Holland is er momenteel een tekort van 2.260 hectare aan recreatiegebied of bos in Westfriesland. In 2040 neemt dit tekort toe tot 2.440 hectare¹. Dit betekent dat er drie tot vijf keer meer nodig is dan nu beschikbaar. Op dit moment zien we bijvoorbeeld dat het op bepaalde

momenten te druk is in verschillende recreatiegebieden, zoals Vooroever en het Streekbos.

3. Transitie in het landelijk gebied benutten voor recreatief medegebruik

Klimaatadaptatie (wateroverlast, watertekort, hittestress), energietransitie (RES – zonneparken, windmolens), ontwikkeling van de agrarische sector, woningbouw, en de ontwikkeling van toerisme en natuur hebben hun weerslag op het buitengebied. Deze verschillende opgaven leiden samen tot een ruimtetekort in Westfriesland. Vanuit de PPLG-gebiedsprocessen worden deze opgaven zoveel mogelijk in samenhang opgepakt.

Door recreatie te integreren in deze ontwikkelingen, ontstaan ruimtebesparende combinaties. Het Westfriesse landschap biedt verschillende kansen hiervoor. Waterberging bij woonwijken biedt een mooi decor voor recreatie. Een wandeling over boerenland maakt het landschap beleefbaar, kan de wandelaar iets leren over de landbouw en zorgt misschien ook voor meer klanten voor streekproducten. En zo zijn er meer koppelkansen mogelijk. Het realiseren van deze koppelkansen vraagt echter wel een actieve inzet vanuit recreatie en vastleggen van beleidsdoelen.

Opgaven

De opgaven benadrukken de noodzaak voor:

1. **verbinden** van recreatielocaties met onder andere woonkernen en natuurgebieden om een gezonde levensstijl te faciliteren
2. het **uitbreiden** van het aanbod recreatieruimte
3. het meer **combineren** van recreatie met andere opgaven in het landelijk en stedelijk gebied.

¹ [Onderzoek Natuur- en recreatiegebieden Noord-Holland \(2022\)](#)

3.3 Recreatiebehoefte in cijfers en het huidige aanbod

Het opvangen van de groeiende recreatiebehoefte is een belangrijke opgave voor Westfriesland. Om de scenario's voor het ambitieniveau concreet te maken, drukken we de recreatiebehoefte uit in hectaren en kilometer pad. In deze paragraaf vindt u daarom achtergrondinformatie hierbij.

Het huidige recreatieaanbod is (te) laag

Doordat Westfriesland weinig grotere natuur- en recreatiegebieden heeft, wordt er in het [onderzoek van Provincie Noord-Holland \(bijlage 1\)](#) een huidig tekort aan groene recreatieruimte berekend van circa 2.260 hectare. Dit onderzoek gebruikt een vraag-aanbodmodel gebaseerd op de recreatieve mogelijkheden per landschapstype, normen voor hoe vaak mensen in het groen gaan recreëren en de afstand die mensen daarvoor afleggen. Met behulp van een GIS-model worden aanbod en vraag in beeld gebracht en wordt het verschil berekend.

Wat wordt hierbij meegeteld?

Het model van de provincie Noord-Holland gebruikt een "vlakdekkend" rekenmodel waarin alle groene ruimte wordt meegerekend: agrarisch gebied (met uitzondering van kassen), natuurgebieden, parken, strand, recreatieterreinen. Voor agrarisch gebied wordt uitgegaan van een bovengemiddelde beleefbaarheid via wegen en paden door het landelijke gebied. Voor Westfriesland geeft dit een goede, zij het optimistische, inschatting.

Volgens het onderzoek van de provincie Noord-Holland groeit het tekort groen- en recreatiegebied naar 2.437 hectare in 2040. Dit berekende tekort is fors, als je nagaat dat er nu 1.420 hectare toegankelijk groen² plus 52,9 kilometer groene verbinding beschikbaar is. Modelmatig komt 1

² Hierbij wordt meegeteld: de opengestelde natuurgebieden, de gebieden in beheer van het Recreatieschap, en de dorpsbossen.

kilometer pad overeen met 10 hectare, waarbij de paden ook langs sportvelden of agrarische gebied kunnen lopen. Deze opgave kan opgelost worden door nieuwe recreatie-, groen- of natuurgebieden te realiseren, of door middel van paden het landelijk gebied nog meer beleefbaar te maken.

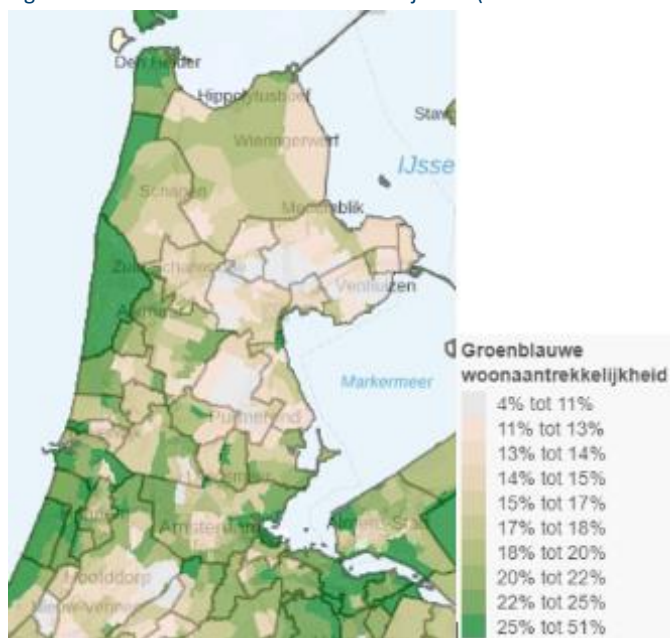
Figuur 3.1 Bezoekdichtheid natuur- en recreatiegebieden (bron: Onderzoek provincie Noord-Holland)



Weinig groen beïnvloedt de woonaantrekkelijkheid

Ook uit andere bronnen blijkt dat Westfriesland weinig recreatiegroen heeft, en dat dit een negatieve invloed heeft op de aantrekkelijkheid als woongebied. Uit de Atlas van Gemeenten 2023 komt naar voren dat Westfriesland behoort tot de minst aantrekkelijke regio's van Noord-Holland als het gaat om de groenblauwe woonaantrekkelijkheid ([link](#) en figuur 3.2). De hoeveelheid beschikbaar groen en de kwaliteit is hierin een belangrijke factor.

Figuur 3.2 Groenblauwe woonaantrekkelijkheid (bron: Atlas Research 2023)



Normen voor recreatiegroen per huishouden

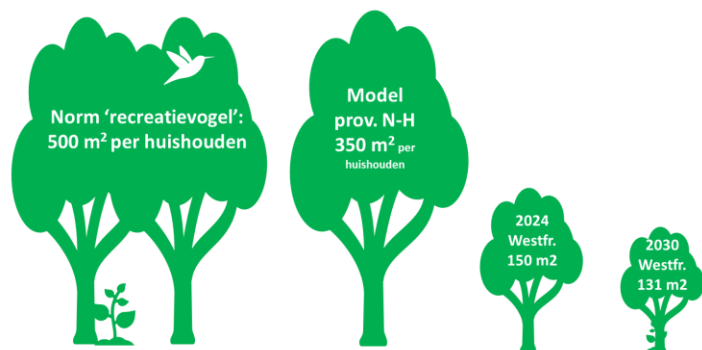
³ Met recreatiegroen bedoelen we: opengestelde natuurgebieden, recreatieterreinen, gemeentelijk groen buiten steden en kernen en strand.

Om inzicht te krijgen in wat veel of weinig groen is om in te recreëren, kijken we naar de hoeveelheid recreatiegroen per huishouden³. Dit kunnen we dan vergelijken met andere regio's.

- Op dit moment is er in Westfriesland circa 150 m² groen per huishouden. Hierbij is meegeteld: opengestelde natuurgebieden, de gebieden in beheer van het Recreatieschap, dorpsbosjes. Daarnaast is er ook een kleine 30 kilometer groene (vrijliggende) verbindingen;
- Als het aantal huishoudens met 12.500 groeit, en het aanbod groen gelijk blijft, komen we op 131 m² groen per huishouden in 2030;
- Rekenen we terug op basis van het model dat de provincie Noord-Holland gebruikt (zie bijlage 1, op basis van de recreatieve opvangcapaciteit), dan komen we op ongeveer 320-350 m² benodigd groen per huishouden;
- Een norm die in het verleden is benut voor ruimtelijke planning is de norm 'recreatievogel' ([link](#)), die uit gaat van 500m² per huishouden voor groen om de stad.

De figuur hieronder zet deze getallen in perspectief. Concluderend betekent dit dat de tekorten aan toegankelijke groen gaan toenemen bij een verdere groei van het aantal huishoudens.

Recreatiegroen per huishouden



CONCEPT

4 Visie


De visie geeft een richting voor de ontwikkeling van recreatie in Westfriesland. Dit bouwt voort op de opgaven zoals beschreven in het vorige hoofdstuk. De drie belangrijke opgaven worden hieronder kort samengevat.

4.1 Opgaven voor recreatie in Westfriesland

Leefbaarheid als uitgangspunt

We willen dat recreatie in de toekomst nog meer bijdraagt aan gezondheid en leefbaarheid van Westfriesland. Met als doel dat het in de regio prettig is om te wonen, werken, verblijven en recreëren. De recreatievisie moet een basis scheppen voor langetermijninvesteringen.

De drie belangrijke opgaven voor recreatie in Westfriesland zijn:

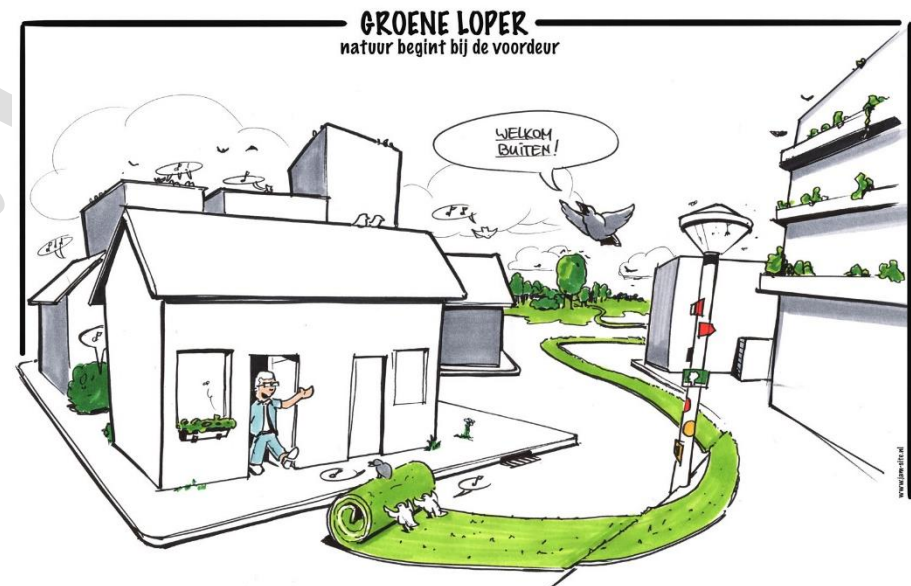
-  1. **Verbinden** van recreatielocaties met natuurgebieden, woonkernen, sport- en gemeentelijk groen, de kustzone voor wandelen, fietsen en varen. Actieve recreatie draagt bij aan de gezondheid van de Westfriezen;
-  2. **Uitbreiden** van het aanbod recreatieruimte in Westfriesland, omdat er op dit moment weinig recreatieruimte per inwoner is;
-  3. **Combineren** van recreatie met andere functies en opgaven in het landelijk en stedelijk gebied en integreren in regionale ontwikkeling. Want er zijn momenteel veel opgaven in het landelijk gebied waarbij er koppelkansen zijn voor recreatie.

4.2 Voorstel voor de visie voor recreatie in Westfriesland

Regio Westfriesland wil de inwoners van en bezoekers aan de regio voldoende kwalitatief goede en aantrekkelijke recreatiemogelijkheden bieden.

Recreatievoorzieningen brengen plezier én dragen positief bij aan de fysieke en mentale gezondheid van de inwoners, zorgen voor een fijne leefomgeving en kunnen bijdragen aan opgaven voor natuur, biodiversiteit en klimaat.

Door recreatie integraal als onderdeel bij andere ontwikkelingen mee te nemen begint het letterlijk bij de voordeur. Daarnaast wil de regio zich inzetten voor een aantrekkelijk en beleefbaar landschap met natuur- en cultuurwaarden.





Recreatie vanaf de voordeur

Door recreatievoorzieningen te organiseren **vanaf de voordeur**, zorgen we ervoor dat het aanbod voor iedereen inclusief en laagdrempelig is. Combineer een beweegvriendelijke wijk met recreatieve routes de wijk uit het buitengebied in. Zo draagt recreatie maximaal bij aan gezondheid en woonkwaliteit.

'Veel recreatie vindt plaats vanaf de voordeur. Vroeger pakten we eerst de auto, de bus of de trein naar een leuke plek en begonnen we pas te recreëren na aankomst. Nu is veel recreatie routegebonden: een fietstochtje, een vaartochtje, of een ommetje. Deze tochtjes zijn idealiter al meteen vanaf de voordeur recreatief interessant.'

(bron: Joske van Lith, 'recreatie vanaf de voordeur', verkeerskunde.nl)

5 Scenario's voor ambitieniveau

De scenario's gaan over het ambitieniveau dat gekoppeld wordt aan de visie. Het ambitieniveau bepaalt de stip op de horizon voor de komende vijftien jaar. We werken drie scenario's uit voor het ambitieniveau. De doelen die in de visie algemeen omschreven zijn, zoals 'voldoende recreatiemogelijkheden', worden in de scenario's concreter gemaakt.

5.1 Verbindingen en gebieden

Bij het realiseren van de visie zijn er twee belangrijke thema's waarop ingezet kan worden: verbindingen en gebieden. Afhankelijk van het ambitieniveau, kan hier meer of minder op ingezet worden.

Verbindingen

- Betere, aantrekkelijke en veilige verbindingen tussen recreatiegebieden, natuurgebieden en sport-, woon- en werkgebieden, voor alle typen gebruikers (multifunctionaliteit vergroten).
- Recreatieve verbindingen 'starten vanaf de voordeur' wat betekent dat verbindingen *buiten* de kernen naadloos aansluiten op de woonwijken en groene structuren *in* de kernen. Bij het plannen van woningen en groen, zorgen we voor aantrekkelijke langzaam verkeersroutes in de kern, die aantakken op de groene structuren 'naar buiten'.

Dit zorgt voor:

- ⇒ Meer ruimte om te wandelen en te fietsen, de recreatieactiviteiten die de meeste mensen doen en het meeste bijdragen aan gezondheid.
- ⇒ Meer synergie tussen verschillende soorten groene gebieden.

- ⇒ Een gezonde beweegvriendelijke omgeving: laagdrempelig, inclusief en vanuit huis bereikbaar. Gemakkelijker toegang tot recreatieaanbod.
- ⇒ Bereikbaarheid van recreatieaanbod voor fietsen, wandelen en varen, zodat de auto thuis kan blijven.

Gebieden

- Bestaande gebieden uitbreiden. De bestaande recreatiegebieden worden groter, met meer voorzieningen. Denk bijvoorbeeld aan kwaliteitsverbetering en uitbreiding van De Leijen en uitbreiding van recreatiegebieden aan de Zuiderzeedijk. Door te zoeken naar mogelijkheden om terreinen te verbinden met gebieden zoals naastgelegen natuurgebieden of parken, streven we naar robuustere recreatiegebieden.
- Nieuwe kleinere gebieden bos- en recreatiegebied toevoegen. Denk aan dorpsbosjes en kleine recreatiegebieden. Deze kleinere gebieden kunnen worden gebruikt als stapstenen in verbindingen.
- Een nieuw groot recreatiegebied toevoegen. Zeg een tweede Streekbos of Vooroever erbij. Westfriezen hebben dan meerdere gebieden om uit te kiezen voor een ontspannen en actieve dag in het groen.

Dit zorgt voor:

- ⇒ Meer ruimte om in te recreëren voor huidige en toekomstige Westfriezen, evenals meer ruimte voor recreatief ondernemerschap.
- ⇒ Meer Westfriezen hebben recreatiegroen op korte afstand van de woning.
- ⇒ Robuustere gebieden, met meer belevingswaarde voor de recreant, meer biodiversiteit en efficiënt in beheren en onderhouden.
- ⇒ Minder versnippering en daardoor meer synergie tussen verschillende gebieden.

Verbindingen en gebieden beide belangrijk

Zowel verbindingen als gebieden zijn belangrijk om meer recreatie-aanbod te creëren, en daarbij zijn ze deels uitwisselbaar. Recreanten kunnen wandelen, fietsen en soms ook varen in een recreatiegebied, of tussen sportvelden, weilanden of akkers door. De fysieke ruimte die een recreant nodig heeft, is kleiner als we uitgaan van wandelen tussen akkers en sportvelden door. Maar daarentegen kunnen in een recreatiegebied meerdere activiteiten tegelijkertijd plaatsvinden (bijvoorbeeld vissen, zwemmen, wandelen, fietsen en varen), en zijn er meer kansen voor andere functies en ondernemerschap. Modelmatig komt 1 kilometer pad overeen met tien hectare, waarbij de paden ook langs sportvelden of agrarische gebied kunnen lopen.

Omgevingskwaliteit

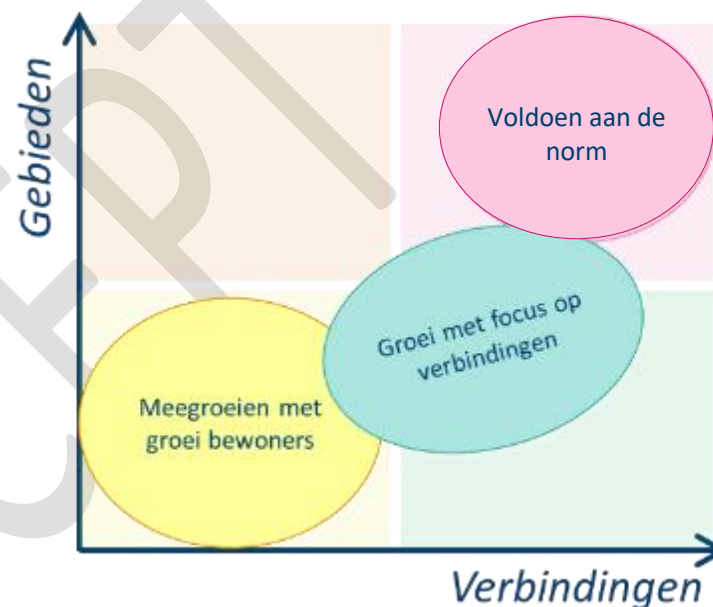
Daarnaast is ruimtelijke en landschappelijke kwaliteit een zeer belangrijk aspect voor de belevingswaarde. Recreanten vinden afwisseling fijn, en een zekere mate van afwezigheid van grootschalige bebouwing. Een pad tussen de kust en een natuurgebied of langs agrarische percelen heeft meer recreatiewaarde dan een pad langs een provinciale weg, verkavelingsweg of bedrijventerrein.

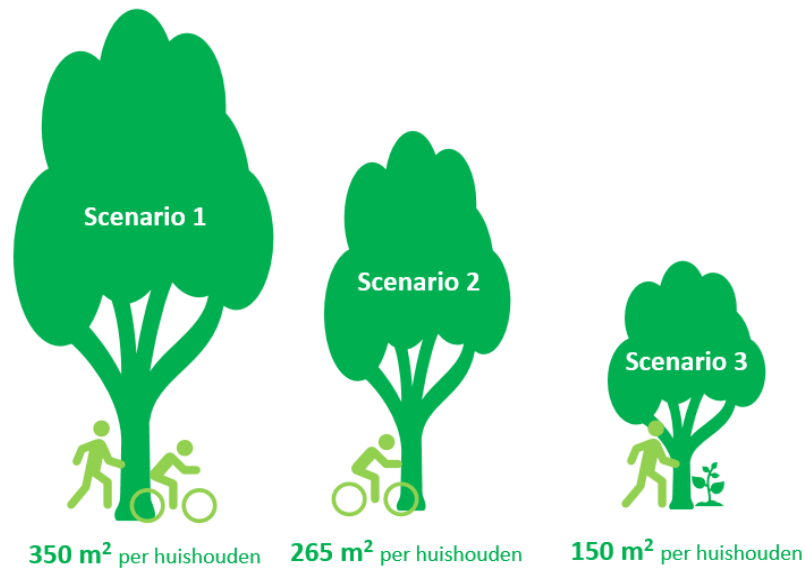
5.2 Introductie van de drie scenario's

In de scenario's variëren we op de hoeveelheid extra groen, en op de inzet op gebieden of juist op verbindingen. In theorie is een oneindige hoeveelheid combinaties mogelijk van inzet op gebieden en/of verbindingen. Vanuit de opgaven die voortkwamen uit de analyse (zie startnotitie) hebben we drie logische scenario's geformuleerd:

1. Voldoen aan de norm van de provincie Noord-Holland;
2. Uitbreiden recreatieruimte met accent op verbindingen;
3. Meegroeien met ontwikkeling van het aantal inwoners.

Om te zien hoe deze drie scenario's voor het ambitieniveau zich tot elkaar verhouden, hebben we ze in een schema geplaatst met verbindingen en gebieden.





Rolverdeling

We geven per scenario ook een eerste inschatting van het investeringsniveau. We gaan hierbij uit van de volgende rolverdeling: gemeenten en derden (provincie, waterschap, PWN, projectontwikkelaars) pakken de realisatie van de gebieden op. Het Recreatieschap, de gemeente of een andere partij kan de gebieden vervolgens in beheer nemen.

Hierna zijn de drie scenario's voor het ambitieniveau naast elkaar gezet op basis van de hoeveelheid groen en verbindingen per huishouden. Vervolgens geven we per scenario een toelichting en een beeld hoe het eruit kan zien. Voor een uitgebreide vergelijking van de drie scenario's verwijzen we naar bijlage 3. Op basis van deze uitwerking kan het bestuur een keuze maken voor de verdere uitwerking van de visie.

5.2.1 Scenario's in één overzicht

	Scenario 1 Voldoen aan de norm van de provincie Noord-Holland	Scenario 2 Uitbreiden met accent op verbindingen	Scenario 3 Groen groeit mee met aantal inwoners
Hoeveelheid recreatiegroen per huishouden ⁴	<ul style="list-style-type: none"> Hoeveelheid groen per huishouden voldoet aan norm van het onderzoek van de provincie: per huishouden 350 m² toegankelijk groen en verbindingen 	<ul style="list-style-type: none"> Toename van groen per huishouden, maar minder dan de norm van het onderzoek van de provincie: per huishouden 265 m² toegankelijk groen en verbindingen 	<ul style="list-style-type: none"> De hoeveelheid groen per huishouden blijft gelijk aan de huidige situatie: circa 150 m² toegankelijk groen en verbindingen per huishouden
Toename recreatiegroen in de vorm van:	<ul style="list-style-type: none"> Kwaliteitsverbetering van alle gebieden en uitbreiding van terreinen waar mogelijk Verbinden bestaande en nieuwe woongebieden met nieuw en bestaand groen en de kust Twee nieuwe recreatiegebieden nabij kernen Koppelkansen onder andere klimaatbuffer, natuur, waterberging 	<ul style="list-style-type: none"> Kwaliteitsverbetering en uitbreiding van gebieden Verbinden nieuwe woongebieden met nieuw en bestaand groen en de kust Eén nieuwe recreatiegebied nabij een kern Koppelkansen onder andere klimaatbuffer, natuur, waterberging 	<ul style="list-style-type: none"> Kwaliteitsverbetering en enkele uitbreidingen van bestaande gebieden. Verbindingen uitbreiden enkel als er zich (koppel)kansen voordoen Koppelkansen onder andere klimaatbuffer, natuur, waterberging
Schatting toename van de hoeveelheid recreatiegroen	<ul style="list-style-type: none"> circa 1.200 hectare groen en 120 kilometer pad/route 	<ul style="list-style-type: none"> ca 585 hectare groen en 88 kilometer pad/route 	<ul style="list-style-type: none"> circa 185 hectare en 0-10 kilometer groene verbindingen, enkel als zich kansen voordoen (in lijn met het huidige beleid)
Investeringsniveau en inschatting aandeel koppelkansen ⁵	<ul style="list-style-type: none"> Hoog. Per nieuw te bouwen woning circa € 10.000⁶, waarvan een deel via koppelkansen 	<ul style="list-style-type: none"> Gemiddeld. Per nieuw te bouwen woning circa € 5000⁶, waarvan een groot deel via koppelkansen 	<ul style="list-style-type: none"> Laag. Per nieuw te bouwen woning circa € 1.500, grotendeels via koppelkansen
Rol gemeenten	<ul style="list-style-type: none"> Grotere rol gemeenten: plannen, realiseren, aanleggen en (eventueel) beheren van verbindingen en groen rondom woonlocaties 	<ul style="list-style-type: none"> Grotere rol gemeenten: plannen, realiseren, aanleggen en beheren van verbindingen en groen rondom woonlocaties 	<ul style="list-style-type: none"> Kleinere rol gemeenten: koppelkansen plannen, coördineren

⁴ We gaan uit van 12.500 te realiseren woningen in Westfriesland (zie ook paragraaf 3.3)

⁵ Koppelkansen zien we als het realiseren van recreatievoorzieningen in combinatie met andere functies (water, infrastructuur, natuur, etcetera) waarbij de investeringskosten grotendeels gedekt worden vanuit de andere functie. De mogelijkheden voor koppelkansen zijn in de toekomst voor elk scenario gelijk, maar omdat het ambitieniveau

verschilt, verschilt ook het (relatieve) aandeel van de koppelkansen. Zie ook bijlage 2 voor de toelichting op de inschatting van het investeringsniveau.

⁶ Ter vergelijking: in gemeente Haarlemmermeer is de bijdrage aan bovenwijkse recreatie- en groenvoorzieningen 3.350 per woning. Zie: [link](#)

5.2.2 Scenario 1 - Voldoen aan de norm van de provincie Noord-Holland

In het eerste, ambitieuze scenario voor recreatie in Westfriesland, streven we naar een aanzienlijke vergroting van de hoeveelheid groen per inwoner, conform de norm zoals toegepast in het onderzoek van de provincie Noord-Holland.

Meer groene ruimte voor inwoners

In dit scenario wordt geïnvesteerd in het uitbreiden van bestaande gebieden en realiseren van nieuwe recreatiemogelijkheden in (nieuwe) natuur, recreatie of groengebieden. Daarnaast wordt de kwaliteit van bestaande recreatiegebieden verbeterd; vernieuwing van voorzieningen en aanpassingen die de biodiversiteit en klimaatadaptatie ten goede komen. Hierdoor krijgen de inwoners van Westfriesland toegang tot meer en gevarieerdere recreatiemogelijkheden. Door de uitbreiding van gebieden zullen inwoners meer plekken hebben om te wandelen, fietsen en ontspannen. Dit draagt bij aan een verbeterd vestigingsklimaat, wat Westfriesland aantrekkelijker maakt voor zowel huidige bewoners als nieuwe inwoners.

Er worden in dit scenario zowel nieuwe gebieden als verbindingen gerealiseerd. Dit betekent dat het ook mogelijk is om bestaande en nieuwe gebieden te verbinden met elkaar en met woonlocaties. Het resultaat is dat inwoners van Westfriesland vanuit hun woning gemakkelijk naar groene recreatieruimte kunnen wandelen, fietsen of varen. Het netwerk van groene zones is toegankelijk en functioneel voor zowel recreatie als biodiversiteit.

Samenwerking en financiering

De realisatie van dit scenario vraagt om een aanzienlijke investering. Deze kan deels worden gerealiseerd via meekoppelkansen, waarbij we samenwerken met verschillende partijen (zoals provincie Noord-Holland en PWN) die mee kunnen financieren. Gemeenten en het Recreatieschap spelen een grotere rol in dit scenario. Gemeenten realiseren verbindingen en groen rond nieuwe woonlocaties, waarbij het Recreatieschap de gebieden kan beheren en uitbreiden.

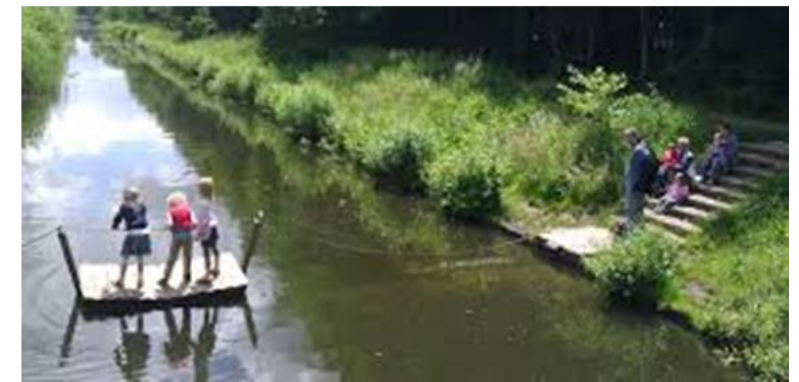
Voorbeelden en omvang van de opgave

Onderdeel van dit scenario is bijvoorbeeld:

- De aanleg van nieuwe wandelbossen en parkachtige gebieden met verschillende recreatiefuncties aansluitend op nieuwe en bestaande woonwijken.
- Twee nieuwe recreatieterreinen realiseren met meerdere recreatievoorzieningen (zoals het Streekbos).
- Realiseren van wandelpaden over boerenland
- Groene en kwalitatieve wandel- en fietsverbindingen, bijvoorbeeld tussen De Weelen, Streekbos, de (te bouwen) omliggende woonwijken (onder andere Enkhuizen) en door het landelijk gebied.
- Koppelkans: recreatieve benutting van de klimaatbuffer bij Andijk.
- Betere verbindingen bij (onder andere) De Hulk met de omgeving en uitbreiding van andere bestaande gebieden.
- Uitbreiden van de vaarnetwerken.

Dit scenario belooft naast vergroening van Westfriesland, ook veel mogelijkheden voor een duurzaam en klimaatbestendig landschap waar zowel mens als natuur van kunnen profiteren.

Scenario 1: Voldoen aan de norm



5.2.3 Scenario 2 – Uitbreiden met accent op verbindingen

In dit tweede scenario streven we naar een toename van groen per huishouden tot ongeveer 60% van de norm die de provincie Noord-Holland heeft gebruikt in haar onderzoek. Hoewel dit een verbetering is ten opzichte van de huidige situatie, blijft het achter vergeleken met scenario 1 (voldoen aan de norm).

Focus op verbindingen

In dit scenario leggen we de nadruk op het verbeteren en creëren van verbindingen. Denk hierbij aan het verbeteren en toevoegen van paden voor wandelaars, fietsers en de vaarmogelijkheden, het realiseren van boerenlandpaden, en het vergroenen van bestaande paden. Hierbij gaat het ook om het opwaarderen van bestaande verbindingen, bijvoorbeeld het verbreden waardoor de veiligheid en mogelijkheden voor meerdere gebruikers toenemen, of een weg veiliger maken voor langzaam verkeer. In dit scenario realiseren we 60% van de recreatieopgave in de vorm van verbindingen (60%) en 40% in de vorm van gebieden.

Naast nieuwe verbindingen is kwaliteitsverbetering van bestaande gebieden onderdeel van dit scenario, evenals uitbreiding van de gebieden en het realiseren van een nieuw recreatiegebied met verschillende recreatievoorzieningen.

Samenwerking en financiering

De benodigde uitbreiding kan grotendeels via meekoppelkansen worden gerealiseerd. De nadruk op verbindingen vereist minder fysieke ruimte, maar wel een grotere inzet op planvorming, overleg en organisatie. Het investeringsniveau is gemiddeld.

Gemeenten zijn verantwoordelijk voor de planning en realisatie van verbindingen en groen rond nieuwe woonlocaties, en in de aanleg en het beheer van verbindingen tussen kernen en recreatieterreinen. Het Recreatieschap kan het nieuwe recreatiegebied beheren en onderhoudt bestaande gebieden, met mogelijkheden voor maatwerk.

Voorbeelden en omvang van de opgave

Enkele voorbeelden van mogelijke projecten in dit scenario zijn:

- Wandelpaden over boerenland.
- Veiliger en aantrekkelijker maken van plattelandswegen voor langzaam verkeer.
- Een nieuw recreatiegebied met voorzieningen voor verschillende soorten gebruikers.
- Verbindingen tussen De Weelen, Streekbos, de kust en de nabijgelegen (huidige en geplande) woonwijken.
- Verbindingen tussen sportlocaties en natuur- en recreatieterreinen.
- Uitbreiding van bestaande recreatiegebieden en verbinden met de omgeving.
- Meekoppelkansen: recreatieve benutting van de klimaatbuffer bij Andijk.

Dit scenario verbetert de groene ruimte in Westfriesland, met een sterke focus op verbindingen die de toegankelijkheid en recreatiemogelijkheden verhogen. Hierbij zijn er veel kansen voor biodiversiteit, klimaatadaptatie en ook voor de lokale economie.

Scenario 2: Uitbreiden met accent op verbindingen



5.2.4 Scenario 3 – Groen groeit mee met het aantal woningen

In dit scenario zorgen we ervoor dat er per huishouden evenveel groen beschikbaar is als in de huidige situatie. De hoeveelheid groen groeit evenredig mee met de toename van het aantal woningen. Verbindingen groeien mee als zich kansen voordoen, zonder dat hier expliciet op wordt ingezet (is voortzetting huidig beleid).

Focus op kwaliteitsverbetering

Nieuwe recreatieprojecten worden gekoppeld aan natuur- en waterprojecten, nieuwe woonlocaties en bestaande recreatie- en natuurgebieden. De nadruk ligt daarnaast op het verbeteren van de kwaliteit van huidige gebieden. Voorbeelden hiervan zijn de ontwikkeling van het stadsstrand Hoorn, uitbreiding van het strand Enkhuizerzand, en verbeteringen aan voorzieningen in De Leijen, Vooroever, Oosterleek en andere locaties.

Meekoppelkansen zijn belangrijk onderdeel van realisatiestrategie

Deze opgave kan grotendeels gecombineerd worden met andere ontwikkelingen, zoals de klimaatbuffer Andijk, hoewel de aanleg daarvan pas na 2030 zal beginnen en het type natuur beperkt toegankelijk zal zijn. De opgave van het Natuurnetwerk Nederland (NNN) in deze regio biedt ook kansen, hoewel onbekend is welke vorm deze natuur zal krijgen. De mogelijkheden om recreatie met weidevogelgebieden te combineren zijn daarbij beperkt. Het investeringsniveau in dit scenario is het laagst vanwege het (relatief) grote aandeel meekoppelkansen.

Voorbeelden

- Groene randen rond nieuwbouwwijken
- Opwaardering en beperkte uitbreiding van bestaande recreatiegebieden, zoals het verbinden van De Hulk met de omgeving en

verbeteren van de kwaliteit van de De Leijen en de Vooroever Koopmanspolder.

- Meekoppelkans: recreatieve benutting van de klimaatbuffer bij Andijk

Dit scenario zorgt voor een evenredige groei van groen met het aantal huishoudens, waarbij de focus ligt op het verbeteren van bestaande gebieden en het benutten van meekoppelkansen. Hierdoor worden de investeringen beperkt gehouden, maar zal de groene recreatieruimte minder bereikbaar en toegankelijk zijn. Door de afhankelijkheid is van meekoppelkansen, zal de ligging van het recreatiegroen minder gunstig zijn.

Scenario 3: Meegroeien met huishoudens



Bijlagen

Bijlage 1. Toelichting op berekeningen recreatiebehoefte

Relevante teksten uit het [rapport Natuur en recreatie Noord-Holland](#)

We geven inzicht in de kwantitatieve verhouding tussen het beschikbare aanbod en de vraag naar groene recreatieruimte. We presenteren hiervoor in dit hoofdstuk de resultaten van een uitgebreide GIS-analyse van huidige en toekomstige vraag en het aanbod aan recreatieruimte. Het model is gebaseerd op het BRAM-model (Beleidsondersteunend Recreatie Analyse Model). Voor een uitgebreide toelichting op de gebruikte methode, verwijzen wij naar bijlage 1 (recreatiebehoeftemodel) van het [rapport](#).

Het resultaat van de vergelijking van vraag en aanbod drukken we uit in aantallen *recreatieplaatsen*. Een recreatieplaats is een eenheid die de kwantitatieve recreatieve capaciteit of vraag naar wandelen in een gebied weergeeft. Zowel vraag (het aantal mensen dat wil recreëren) als aanbod (de recreatieve opvangcapaciteit, oftewel het aantal mensen dat tegelijk in een gebied kan recreëren) worden in recreatieplaatsen uitgedrukt. Een tekort van tien recreatieplaatsen geeft aan dat voor tien wandelaars in theorie geen ruimte is op een gewone drukke zondag (vijfde drukste dag). Tot slot maken we een schatting van het aantal hectare bos, recreatiegebied of kilometer wandelpad dat nodig is om het berekende recreatie-tekort op te vangen.

Uitgangspunten

In dit hoofdstuk geven we de vergelijking van vraag en aanbod weer voor 2021 (tabel 7.1) en voor 2040 (zie tabel 7.2). Ook fietsen en andere recreatievormen zijn belangrijk, maar we hebben hier gerekend met wandelen, omdat uit eerder onderzoek blijkt dat daarvoor de tekorten het

grootst zijn, en dit de meest populaire activiteit is. Uit eerdere analyses blijkt dat de behoefte aan wandelen maatgevend is; als er voldoende wandelruimte is, zijn er ook voldoende fietsmogelijkheden.

We gaan bij de berekening van vraag en aanbod uit van een aantal uitgangspunten:

- In de berekening van de huidige en toekomstige vraag, houden wij rekening met de reisbereidheid (zie paragraaf 4.2 en 4.3 van het [rapport](#)).
- Voor de vraag in 2021 gaan we uit van het huidige inwoneraantal, en voor de vraag in 2040 gaan we uit van de bevolkingsprognose van de provincie Noord-Holland van november 2021.
- We focussen in de berekening op het wandelen; fietsen en andere recreatiebehoeftes vallen hierbinnen;
- De behoefte om te wandelen per persoon blijft gelijk in 2021 en 2040.
- We gaan uit van een gewone drukke zondag (de vijfde drukste dag). Dit betekent dat het 5x keer per jaar drukker kan zijn dan de norm;
- We bepalen hoeveel recreanten een gebied kan opvangen (de recreatieve opvangcapaciteit) met behulp van kentallen die voor elk landschapstype anders zijn (zie bijlage 1 van het [rapport](#)). In een bos kunnen meer mensen tegelijk wandelen dan op de hei.
- De gebruikte normen gaan uit van de recreatieve opvangcapaciteit; dit is het aantal recreanten dat een gebied kan opvangen, zonder dat het voor recreanten te druk voelt. De ecologische draagkracht is hierbij niet in ogenschouw genomen.

Uitkomsten

Het tekort is in de regio's Westfriesland, Amsterdam, Amstelland-Meerlanden en Zaanstreek-Waterland relatief gezien het grootst: er is in deze

regio's ongeveer drie tot vijf keer zo veel groen nodig als er op dit moment is. Door nieuw recreatiegroen (bos of recreatiegebieden) of fiets- en wandelverbindingen aan te leggen kan het tekort opgevangen worden (voor wandelaars is 100 meter (boerenland)pad door aantrekkelijk landschap vergelijkbaar met 1 hectare). De opgave natuur- of recreatiegebied per deelregio is te vinden in de tabel hierna.

Tabel 7.1: Groenopgave 2021 (hectare recreatiegebied of bos), rekening houdend met kwetsbare natuur

Regio	Groenopgave 2021 (ha recreatiegebied of bos) Variant kwetsbare natuur
Kop van Noord-Holland	Geen tekort
Alkmaar en omstreken	949
West-Friesland	2.260
Amsterdam en Amstelland-Meerlanden	13.611
Gooi en Vechtstreek	1.099
IJmond en Zuid-Kennemerland	736
Zaanstreek-Waterland	4.516
Totaal	23.172

Tabel 7.2: Groenopgave 2040 (hectare recreatiegebied of bos), rekening houdend met kwetsbare natuur

Regio	Groenopgave 2040 (ha recreatiegebied of bos) Variant kwetsbare natuur
Kop van Noord-Holland	/
Alkmaar en omstreken	1.384
West-Friesland	2.437
Amsterdam en Amstelland-Meerlanden	16.457
Gooi en Vechtstreek	1.559
IJmond en Zuid-Kennemerland	1.113
Zaanstreek-Waterland	5.235
Totaal	28.185

Bijlage 2a. Toelichting op berekening investeringsniveau

In deze bijlage geven we een toelichting op de berekening van het investeringsniveau per scenario. We focussen ons hierbij op de inschatting van de investeringskosten per nieuw te bouwen woning (we gaan uit van 12.500 te bouwen woningen).

De berekening is op basis van kengetallen (zie tabel hierna). Per scenario is de hoeveelheid nieuw recreatiegroen (gebieden en/of verbindingen) gekoppeld aan het kengetal voor de kosten voor aanleg per hectare. Met verwerving, huur of pacht van de gronden is nog geen rekening gehouden omdat daar te veel variabelen in zitten om een reëel getal te noemen. Ervaring is dat deze lasten relatief laag zijn in vergelijking met kosten voor inrichting, beheer en onderhoud.

Koppelkansen

Een deel van de nieuwe gebieden voor recreatie kan gerealiseerd worden via koppelkansen. Daarbij komen de investeringen (grotendeels) voor rekening van andere opgaven. Denk aan drinkwaterwinning, infrastructuur, waterberging of natuur. Zo kunnen ook partijen als PWN of de provincie meebetalen aan recreatie in Westfriesland. In voorgaande jaren zijn op deze manier ook recreatievoorzieningen gerealiseerd.

In scenario 1 hebben koppelkansen een kleiner aandeel dan in scenario 2 en 3. Scenario 3 kan grotendeels via koppelkansen gerealiseerd worden. Door recreatievoorzieningen samen met andere partijen te realiseren worden naast het delen van de financiële lasten, ook andere voordelen gerealiseerd, zoals verbetering van natuurbehoud en waterbeheer.

Toelichting berekening

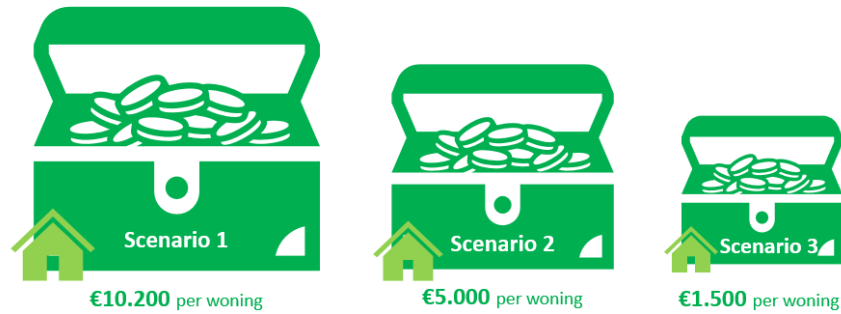
- Scenario 1: Voldoen aan de norm van provincie Noord-Holland: Opgave is 2.437 hectare groen. Hiervan realiseren we 50% in gebieden (1.219 hectare) en 50% in verbindingen (122 kilometer). De verbindingen beslaan bij een breedte van 5 meter 61 hectare. Vermenigvuldigd met het kengetal voor aanleg recreatiegroen, komen we op € 128 miljoen, € 10.200 per nieuw te bouwen woning. Een deel hiervan kan gerealiseerd worden via koppelkansen.
- Scenario 2: Uitbreiden met accent op verbindingen: Opgave is 60% van de norm van het onderzoek van provincie Noord-Holland (1.462 hectare). Hiervan realiseren we 40% in gebieden (585 hectare) en 60% in verbindingen (88 kilometer). De verbindingen beslaan bij een breedte van 5 meter 44 hectare. Vermenigvuldigd met het kengetal voor aanleg recreatiegroen, komen we op € 128 miljoen, circa € 5.000 per woning. Een groot deel hiervan kan gerealiseerd worden via koppelkansen.
- Scenario 3: Groen groeit mee met aantal inwoners: Opgave is om per woning 148 hectare recreatiegroen te realiseren, dat is 185 hectare in totaal. Verbindingen worden enkel gerealiseerd wanneer zich kansen voordoen (dat is huidig beleid) (denk aan circa 0-10 kilometer). Totale investeringsbehoefte komt voor 185 hectare op € 18,5 miljoen, per woning is dat circa € 1.500. Dit kan grotendeels en worden gerealiseerd via koppelkansen.

Investeringsniveau per nieuwe woning

In de figuur hieronder is het investeringsniveau per woning gevisualiseerd. Een interessante vergelijking is hierbij het Kader Strategisch Grondbeleid Haarlemmermeer 2024-2029. Hierin is vastgelegd dat projectontwikkelaars per woning een bijdrage leveren aan bovenwijkse recreatie- en groenvoorzieningen. De bijdrage is aangepast

aan het segment (duur, middelduur, betaalbaar, huur of koop) en is gemiddeld € 3.350 per woning (zie [link](#)).

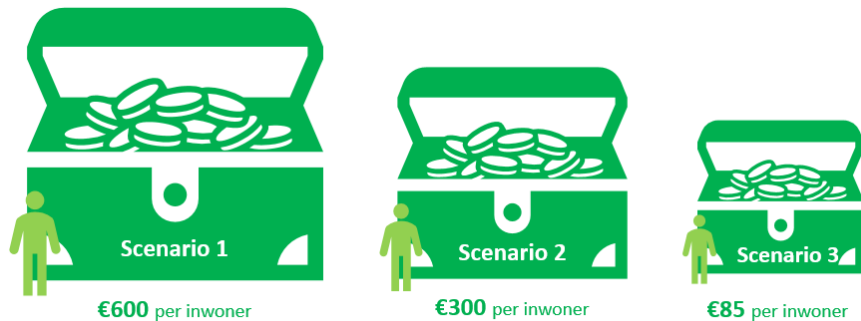
Figuur b.1: Investeringsniveau per nieuwe woning tot 2030.



Investeringsniveau per inwoner

Nieuwe recreatiemogelijkheden zijn voor alle inwoners relevant. We hebben daarom ook de investeringen per inwoner berekend. Hierbij gaat het geschatte aantal inwoners van Westfriesland in 2030.

Figuur b.2: Investeringsniveau per inwoner in 2030.



Bijlage 2b. Kengetallen

Kengetallen Westfriesland

Hoeveelheid toegankelijk groen voor recreatie 2024 (dit zijn natuurgebieden, recreatiegebieden, grote parken, dorpsbosjes en stranden. Natuurgebieden die niet opengesteld zijn, zoals weidevogelgebieden, zijn hierin niet meegeteld.)	1419 hectare
Hoeveelheid groene verbindingen voor fietsen en wandelen (zonder overlap met wegen):	52,9 kilometer
Oppervlakte in beheer door Recreatieschap 2024	380 hectare
Oppervlakte in beheer van derden (schatting)	1039 hectare
Aantal huishoudens 2023 (bron: primos)	96.070
Aantal huishoudens tot 2030	108.570
Aantal inwoners in 2030 (schatting)	212.959
Hoeveelheid recreatiegroen per huishouden 2024	148 m ²
<i>Hoeveelheid groen voor recreatie per huishouden gemiddeld in NL (bron Welvaart en Leefomgeving, scenariostudie voor Nederland in 2040, Centraal Planbureau, Milieu- en Natuurplanbureau en Ruimtelijk Planbureau – Achtergronddocument H9, p 425) In de Randstad is het circa 400 m² per woning</i>	850 m ²
<i>Hoeveelheid groen voor recreatie per huishouden gemiddeld in de Randstad (dezelfde bron)</i>	Circa 400 m ²
Opgave recreatie 2021 (bron: onderzoek provincie Noord-Holland)	2.260 hectare
Opgave recreatie 2040 (uitgaande van 222.850 inwoners, bron: onderzoek provincie Noord-Holland)	2.437 hectare 2.400 hectare (afgerond)

Kengetallen voor investeringen

Kosten inrichting recreatiegebied Dorpsbos Ursem (per hectare)	€ 130.294
Kengetal kosten aanleg recreatiegebied Staatsbosbeheer (per hectare, exclusief grond)	€ 55.000
Gebruikt kengetal voor investeringen ten behoeve van aanleg recreatiegebied per hectare exclusief grond	€ 100.000
Met verwerving, huur of pacht van de grond	p.m.

Bijlage 4. Tabel overzicht en uitgebreide vergelijking scenario's

	Scenario 1	Scenario 2	Scenario 3
	Voldoen aan de norm	Uitbreiden recreatieruimte met accent op verbindingen	Groen groeit mee met de ontwikkeling van het aantal inwoners
Uitgangspunten	<ul style="list-style-type: none"> De hoeveelheid groen per inwoner neemt zodanig toe dat wordt voldaan aan de norm zoals gebruikt in het onderzoek van PNH. Kwaliteit van bestaande gebieden up to date houden, uitbreiden, nieuwe gebieden toevoegen en in meer gebieden voorzieningen toevoegen. 	<ul style="list-style-type: none"> De hoeveelheid groen per woning neemt toe ten opzichte van huidige situatie maar voldoet nog niet aan de norm van PNH. Kwaliteit van bestaande gebieden waar nodig up to date houden, uitbreiden en extra voorzieningen toevoegen op een aantal plekken. Accent op verbindingen tussen bestaande gebieden, woonkernen, de kust en groengebieden in de kernen. 	<ul style="list-style-type: none"> Uitgaande van huidige situatie, groeit de hoeveelheid groen evenredig aan de groei van het aantal woningen. Kwaliteit van bestaande gebieden waar nodig up to date houden.
Verhouding recreatiegroen & verbindingen/woningen	<ul style="list-style-type: none"> Per woning 350 m2 toegankelijk groen en verbindingen in het buitengebied 	<ul style="list-style-type: none"> Per woning 265 m2 toegankelijk groen en verbindingen in het buitengebied 	<ul style="list-style-type: none"> Per woning 150 m2 toegankelijk groen en verbindingen in het buitengebied
Uitgangspunten berekening	<ul style="list-style-type: none"> Realiseren van 2400 hectare extra groen (onderzoek PNH), verdeeld in 1200 hectare gebieden en 120 kilometer paden (50%-50%). <i>(1 hectare extra groen is qua recreatieve opvangcapaciteit vergelijkbaar met 0,1 kilometer pad)</i> 	<ul style="list-style-type: none"> Realiseren 1460 hectare extra groen (60% van de norm), verdeeld in 585 hectare gebieden en 88 kilometer paden (40%-60%). <i>(1 hectare extra groen is qua recreatieve opvangcapaciteit vergelijkbaar met 0,1 kilometer pad)</i> 	Doortrekken huidige hoeveelheid groen per woning op basis van 12.500 extra woningen in 2030. <i>(1 hectare extra groen is qua recreatieve opvangcapaciteit vergelijkbaar met 0,1 kilometer pad)</i>
Principes voor de uitvoering	<ul style="list-style-type: none"> Idem scenario 2 	<ul style="list-style-type: none"> Ruimtelijke koppeling aan woonlocaties Bestaande recreatiegebieden groter maken Verbinden van bestaande gebieden aan groen en sportvoorzieningen in de kernen en aan de woonkernen Recreatie meenemen in projecten en opgaven die al gepland zijn. 	<ul style="list-style-type: none"> Nieuwe recreatieruimte koppelen aan (nieuwe) woonlocaties. Recreatie meenemen in projecten en opgaven die al gepland zijn.
Hoeveelheid toe te voegen recreatiegroen en verbindingen	1200 hectare toegankelijk groen erbij, o.a. in de vorm van klimaatbuffer Andijk, twee nieuwe recreatiegebieden, uitbreiden bestaande gebieden en aanleg NNN met recreatief medegebruik (combinaties met andere functies mogelijk). Daarnaast 122 km nieuwe verbindingen (paden) erbij. Deel over boerenland, deel over vrijliggende wandel- en fietspaden.	585 hectare toegankelijk groen erbij, o.a. in de vorm van een nieuw recreatiegebied (75-100 hectare), uitbreiden bestaande gebieden, klimaatbuffer Andijk en aanleg NNN met recreatief medegebruik (combinaties met andere functies mogelijk). Daarnaast 88 km nieuwe verbindingen (paden) erbij. Deel over boerenland, deel over vrijliggende wandel- en fietspaden door natuur en landschap.	185 hectare toegankelijk groen, in de vorm van klimaatbuffer Andijk. 0-10 kilometer groene verbindingen als zich ergens een kans voordoet.

	Scenario 1	Scenario 2	Scenario 3
	Voldoen aan de norm	Uitbreiden recreatieruimte met accent op verbindingen	Groen groeit mee met de ontwikkeling van het aantal inwoners
Combinatiemogelijkheden met andere functies	⇒ Kan voor een beperkt deel via koppelingen gerealiseerd worden Klimaatbuffer Andijk (100-150 hectare) Realisatie NNN-opgave (148 hectare) Infrastructuur (nader te bepalen) Waterberging (nader te bepalen) Groenblauwe dooradering landschap (nader te bepalen)	⇒ Kan deels via koppelingen gerealiseerd worden Klimaatbuffer Andijk (100-150 hectare) Realisatie NNN-opgave (148 hectare) Infrastructuur (nader te bepalen) Waterberging (nader te bepalen) Groenblauwe dooradering landschap (nader te bepalen)	⇒ Kan grotendeels via koppelingen gerealiseerd worden Klimaatbuffer Andijk (100-150 hectare) Realisatie NNN-opgave (148 hectare) Infrastructuur (nader te bepalen) Waterberging (nader te bepalen) Groenblauwe dooradering landschap (nader te bepalen)
Rol Westfriese gemeenten	<ul style="list-style-type: none"> • Idem scenario 2 	<ul style="list-style-type: none"> • Plannen en realiseren verbindingen en groen rond nieuwe woonlocaties • Verbindingen tussen kernen en recreatie-terreinen aanleggen en beheren • Realisatie voorzieningen in nieuw recreatiegebied en (deels) ook uitbreiden bestaande gebieden 	Plannen en realiseren verbindingen en groen rond nieuwe woonlocaties
Rol Recreatieschap	<ul style="list-style-type: none"> • Idem scenario 2 plus een tweede nieuw recreatiegebied van 75-100 hectare 	<ul style="list-style-type: none"> • Nieuw recreatiegebied 75-100 hectare en uitbreiding bestaande gebieden beheren en eventueel realiseren • Uitvoering verbetering bestaande gebieden 	<ul style="list-style-type: none"> • Uitvoering verbetering bestaande gebieden Rol bij inrichting en beheer klimaatbuffer(?)
Financiële implicaties investeringen kwantiteit en kwaliteit - Recreatieschap - Gemeenten - Derden	Inrichten: € 127,9 miljoen, € 10.200 per woning Beheer: € 5.120.000 per jaar voor de extra groene openbare ruimte buiten de kernen, voor verschillende organisaties (Recreatieschap, gemeenten, TBO's) Grondaankoop: verwerving, huur of pacht gronden is buiten beschouwing gelaten wegens te veel variabelen om een reëel getal te noemen. Ervaring is dat de lasten relatief laag zijn.	Inrichten: € 62,9 miljoen, € 5.000 per woning Beheer: € 2.510.000 per jaar voor de extra groene openbare ruimte buiten de kernen, voor verschillende organisaties (Recreatieschap, gemeenten, TBO's) Grondaankoop: verwerving, huur of pacht gronden is buiten beschouwing gelaten wegens te veel variabelen om een reëel getal te noemen. Ervaring is dat de lasten relatief laag zijn.	Inrichten: € 18,5 miljoen, € 1.477 per woning Beheer: € 470.000 per jaar voor de extra groene openbare ruimte buiten de kernen, voor verschillende organisaties (Recreatieschap, gemeenten, TBO's). Grondaankoop: verwerving, huur of pacht gronden is buiten beschouwing gelaten wegens te veel variabelen om een reëel getal te noemen. Ervaring is dat de lasten relatief laag zijn.

	Scenario 1	Scenario 2	Scenario 3
	Voldoen aan de norm	Uitbreiden recreatieruimte met accent op verbindingen	Groen groeit mee met de ontwikkeling van het aantal inwoners
Aandachtspunten	Westfriesland onderscheidt zich als woon- en vestigingslocatie door de vele land- en waterrecreatiemogelijkheden. De recreatie-opgave concurreert hierbij met ander grondgebruik, vanwege de forse omvang.	Bestaande natuur- en recreatiegebieden in Westfriesland worden beter met de omgeving en de kernen verbonden. De hoeveelheid groen per huishouden is nog steeds lager dan de norm.	Het bestaande tekort aan recreatieruimte ten opzichte van de norm blijft bestaan. Doordat de meekoppelkansen soms op ongunstige locaties liggen, blijft de recreatieve meerwaarde achter. Bij nieuwe wijken kan het principe “groen begint bij de voordeur” mogelijk gerealiseerd worden, maar voor de bestaande wijken niet.
Investeringen in kwantiteit en kwaliteit	Kwaliteits- en uitbreidingsslag qua voorzieningen en verbindingen in alle gebieden up to date houden en aanvullend gebied creëren. In aanvulling op scenario 2 en 3: <ul style="list-style-type: none"> – Drachterveld-gebied robuuster maken – Vooroever Koopmanspolder-Andijk ontwikkeling infrastructuur in combinatie met natuurbeleving 	Kwaliteit van gebieden waar nodig up-to-date houden, verbindingen uitbreiden en extra voorzieningen op een aantal plekken. In aanvulling op scenario 3: <ul style="list-style-type: none"> – Stadsstrand Hoorn ontwikkeling fiets- en wandelverbindingen – De Hulk verbinden van recreatieve voorzieningen en omgeving, meer voorzieningen – De Leijen verbinding met nieuwbouw woningen – De Weelen ontsluiten van gebied door fiets-, wandel- en vaarverbindingen toe te voegen – Enkhuizerzand aanleggen van verbindingen – Egboetswater creëren van verbindingen met het omliggende landelijk gebied en dorpen – Het Streekbos – Weelen - Enkhuizen 	Kwaliteit van de gebieden waar nodig up-to-date houden. <ul style="list-style-type: none"> – Stadsstrand Hoorn – Enkhuizerzand uitbreiding – De Leijen opwaardering – Vooroever Koopmanspolder-Andijk opwaardering – Diverse kleinschalige opwaarderingen



BUREAUBUITEN
economie & omgeving

Bureau BUITEN

Economie en Omgeving

Wittevrouwensingel 100

NL-3514 AM Utrecht

info@bureaubuiten.nl

+31 (0)30 - 231 89 45

www.bureaubuiten.nl



Eerste notitie op weg naar

RECREATIEVISIE WESTFRIESLAND

STREEKBOS

WELKOM
BIJ KLIMPAK
Streekbos
Klim veilig
lees onze
hulstreeplijst!

Recreatievisie Westfriesland

Startnotitie



Aangeboden aan:
Recreatieschap Westfriesland
17 mei 2024

Auteur(s):
Anneke van Mispelaar
Barbara Waltmans
Nynke Meeske

Projectnummer 2023-2070
Bron afbeelding voorpagina: eigen foto (2024)



Inhoud

1	<i>Inleiding</i>	4
1.1	<i>Een nieuwe recreatievisie voor Westfriesland</i>	4
1.1.	<i>Hoe komt de recreatievisie tot stand?</i>	4
2	<i>Hoe staan we ervoor?</i>	6
2.1	<i>Werkgebied Recreatieschap</i>	6
2.2	<i>Recreatiegebieden in Westfriesland</i>	7
2.3	<i>Netwerken voor recreatie</i>	8
2.4	<i>Analyse sterktes, zwaktes, kansen en bedreigingen</i>	11
3	<i>Opgaven</i>	13
3.1	<i>Groei van bevolking en toename recreatievraag</i>	13
3.2	<i>Gezonde levensstijl en actieve recreatie stimuleren</i>	13
3.3	<i>Benutten transities, integrale ontwikkeling</i>	14
3.4	<i>Opgaven voor recreatie in Westfriesland</i>	15
4	<i>Visie</i>	16
4.1	<i>Doelen en ontwikkelprincipes</i>	16
4.2	<i>Ambitieniveau</i>	16
5	<i>Bijlagen</i>	20
A)	<i>Uitkomst klankbordbijeenkomst</i>	20
B)	<i>Recreatiegebieden en eventuele opgaven</i>	22
C)	<i>Trends en ontwikkelingen</i>	26



1 Inleiding

Voor u ligt de eerste notitie op weg naar een nieuwe recreatievisie voor Westfriesland.

1.1 Een nieuwe recreatievisie voor Westfriesland

Mogelijkheden om buiten te recreëren zijn een belangrijke bouwsteen voor Brede Welvaart. Recreatie daagt bij aan de aantrekkingskracht als woongemeente en is belangrijk voor de mentale en fysieke gezondheid van de inwoners. Het Recreatieschap Westfriesland is een gemeenschappelijke regeling die voor de Westfriesse gemeenten de belangen behartigt van openlucht recreatie, natuur en landschap en zorgt voor gevarieerd ingerichte recreatiegebieden dicht bij huis.

In 2016 is het Natuur- en Recreatieplan Westfriesland opgesteld om invulling te geven aan de regionale ambitie en beleid van Westfriesland op het vlak van natuur, landschap en recreatie. Door de groei van het aantal inwoners en verschillende ruimtelijke, demografische en maatschappelijke ontwikkelingen, zijn omstandigheden veranderd en is aanpassing van de visie nodig. We moeten opnieuw kijken naar voldoende en aantrekkelijke recreatiemogelijkheden voor de inwoners van Westfriesland.

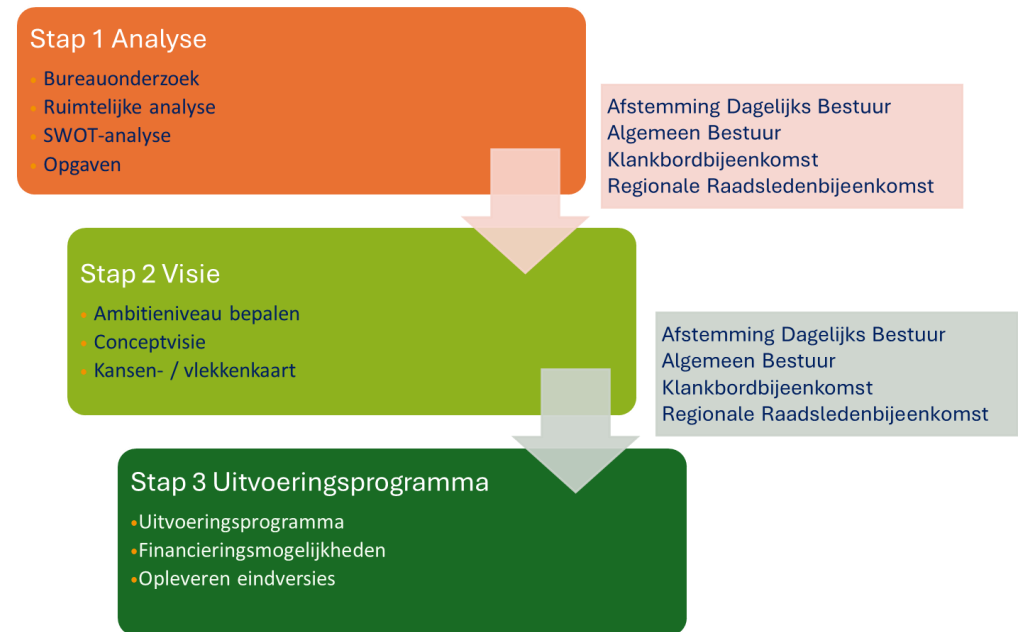
Recreatievisie en uitvoeringsprogramma

De Recreatievisie Westfriesland geeft inzicht in de regionale ambities en doelen op het gebied van recreatie voor de komende 10 à 15 jaar. Na de visie wordt er ook een uitvoeringsprogramma gemaakt. De visie dient als basis voor het uitvoeringsprogramma met concrete acties, de rol- en taakverdeling en de financiën.

Dit document is een concept en bevat de uitgangspunten voor de visie.

1.1. Hoe komt de recreatievisie tot stand?

Het proces voor de totstandkoming van de visie bestaat uit drie stappen.



De visie over de toekomst van recreatieruimte in Westfriesland maken we samen met de gemeenten en andere stakeholders die betrokken zijn bij landschap, natuur en recreatie in onze regio.

Belangrijke afstemmingsmomenten in het proces zijn:

- Klankbordbijeenkomst met stakeholders die betrokken zijn bij recreatie in Westfriesland, zoals o.a. natuurbeheerders, Westfries Genootschap, Recreatie Noord Holland en de provincie. Tijdens een eerste bijeenkomst is inbreng opgehaald over kansen en doorgepraat over

het ambitieniveau (zie Bijlage A voor uitkomsten van de klankbordbijeenkomst).

- Bestuurlijke afstemming middels het Dagelijks Bestuur, Algemeen Bestuur over de opgaven, het ambitieniveau en om input op te halen voor de visie.
- Presentatie en gesprek tijdens Regionale Raadsledenbijeenkomst over de opgaven.
- Overleg met de ambtelijke projectgroep van de Westfriesse gemeenten om aandachtspunten en aanknopingspunten op te halen voor de visie en om de voortgang te bespreken.

Samenhang ruimtelijke agenda en PPLG

Recreatie hangt nauw samen met landelijk gebied, water en natuur en regionale ontwikkeling. Daarom zorgen we voor goede afstemming met de Ruimtelijke Agenda Westfriesland, het Provinciaal Programma Landelijk Gebied, het Ontwikkelingsperspectief Noord-Holland Noord en de gemeentelijke omgevingsvisies.



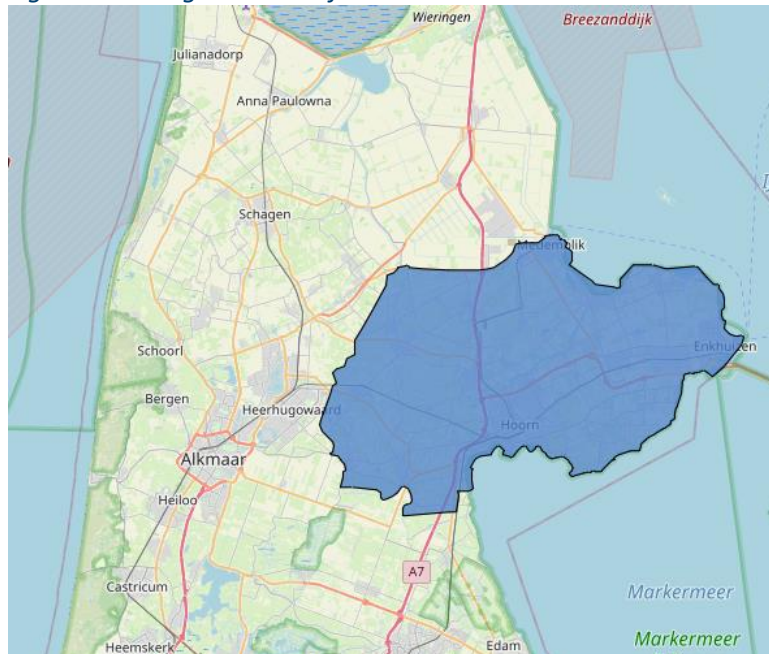
2 Hoe staan we ervoor?

Om te bepalen waar we naartoe willen, is het belangrijk om te weten waar we nu staan qua recreatie. In dit hoofdstuk leest u hoe de recreatiegebieden in Westfriesland er anno 2024 voor staan.

2.1 Werkgebied Recreatieschap

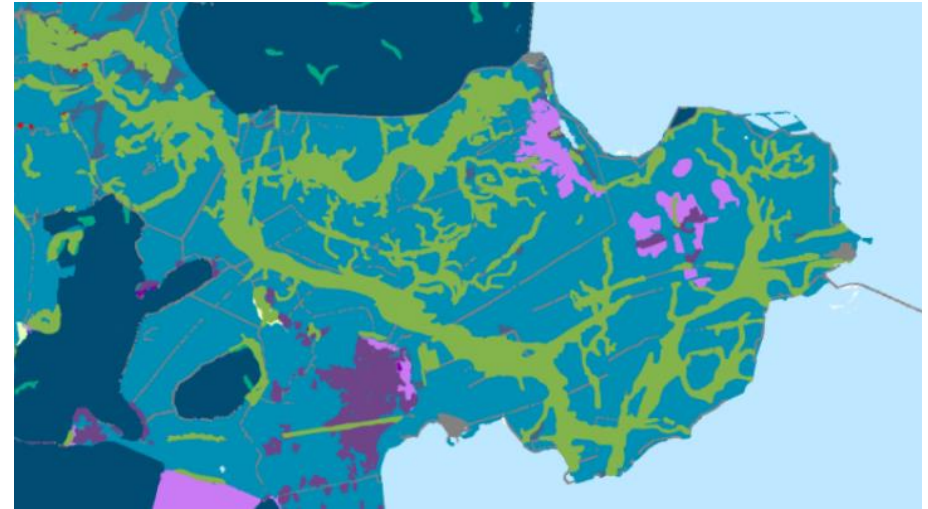
Het werkterrein van het recreatieschap omvat de gemeenten Drechterland, Enkhuizen, Hoorn, Koggenland, Medemblik, Opmeer en Stede Broec.

Figuur 1. Werkgebied Westfriesland



De ligging en het landschap van Westfriesland zijn bepalend voor de recreatieve mogelijkheden en het gebruik. Westfriesland heeft recreatie- en natuurgebieden, een afwisselende kust, cultuurhistorisch landschap en aantrekkelijke steden. Door de bodem van zeeklei met krekens en veenrestanten (figuur 2) is Westfriesland geschikt voor verschillende vormen van landbouw. Dit levert een gevarieerd grondgebruik op en hoogproductieve landbouw van graslanden met koeien tot akkers waar vollegrondsgroenten, bollen en fruitteelt. Qua natuur zijn er weidevogels en moerasachtige gebieden, waarvan een deel ontoegankelijk is voor recreatie.

Figuur 2. Bodemkaart



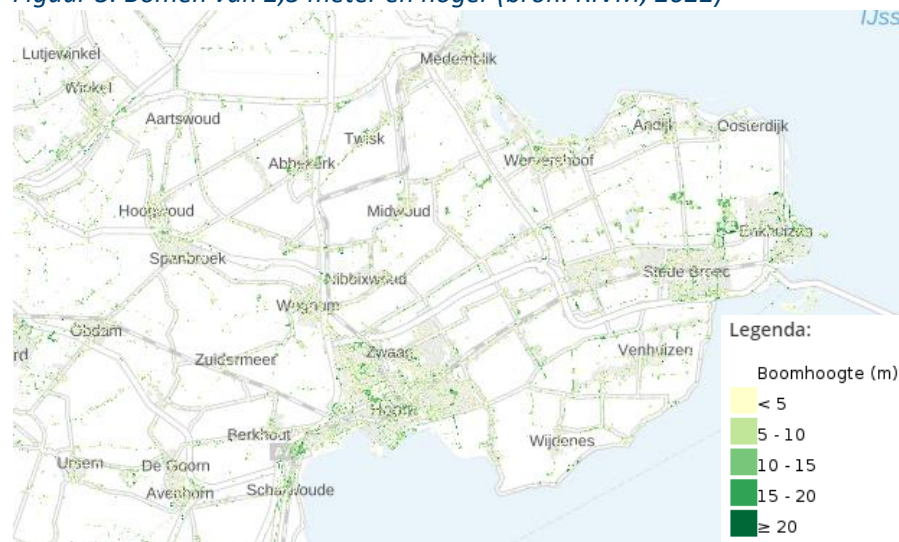
Westfriesland heeft veel te bieden op gebied van natuur en recreatie. De recreant kan over de wegen genieten van het agrarisch landschap, wandelen of fietsen door de opengestelde natuurgebieden (zoals De Weelen), het groen van de gemeenten (zoals dorpsbosjes) en de terreinen van het recreatieschap. Belangrijk zijn ook de watersportgebieden aan de kust en varen over toegankelijke vaarwegen. Verschillende natuurgebieden in

Westfriesland zijn weidevogelgebied en daardoor ontoegankelijk voor recreatie.

Tekort aan groene recreatieruimte

Veel Westfriezen waarderen juist het zicht op de horizon, maar dit maakt ook dat het landschap relatief weinig recreatiemogelijkheden biedt. Het landschap is voornamelijk open, met weinig hoog opgaand groen (Figuur 3). Doordat Westfriesland weinig grotere natuur- en recreatiegebieden heeft, wordt er in het [onderzoek van Provincie Noord-Holland](#) een tekort aan groene recreatieruimte berekend van circa 2200 hectare.

Figuur 3. Bomen van 2,5 meter en hoger (bron: RIVM, 2022)



2.2 Recreatiegebieden in Westfriesland

Recreatieschap Westfriesland beheert circa 350 hectare aan recreatiegebieden (Figuur 4). Daarnaast zijn er in Westfriesland natuur- en recreatiegebieden in beheer van andere organisaties, zoals Staatsbosbeheer. In de afgelopen jaren is er veel aandacht besteed aan het verbeteren van de kwaliteit van bestaande recreatieterrijnen van het Recreatieschap. Echter, er zijn nog enkele gebieden waar verschillende opgaven liggen. Een overzicht van de opgaven in de recreatiegebieden is te vinden in Bijlage B van het onderzoek van de provincie.

Figuur 4. Recreatiegebieden in Westfriesland



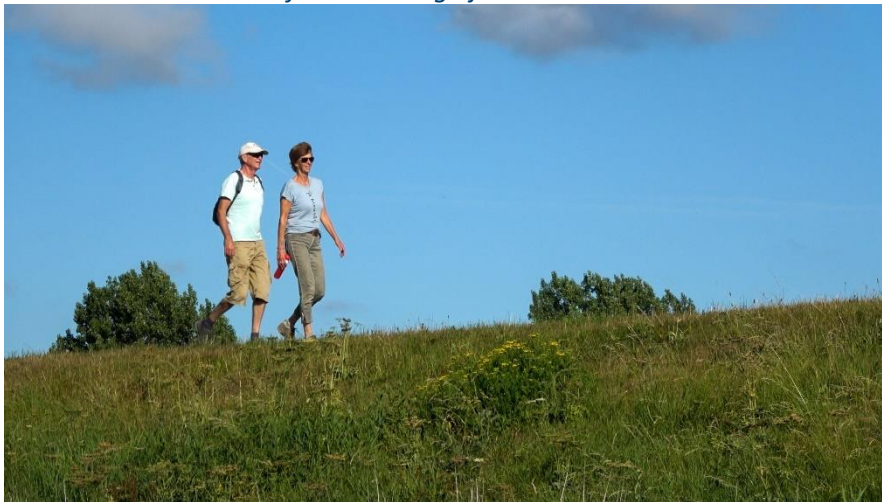
2.3 Netwerken voor recreatie

Westfriesland heeft een wandel-, fiets- en vaarroutenetwerk, met rustpunten en TOP's op verschillende locaties. Er zijn in de netwerken echter missende verbindingen en daarnaast zijn de beleefbaarheid en veiligheid van wegen en paden in de netwerken aandachtspunten.

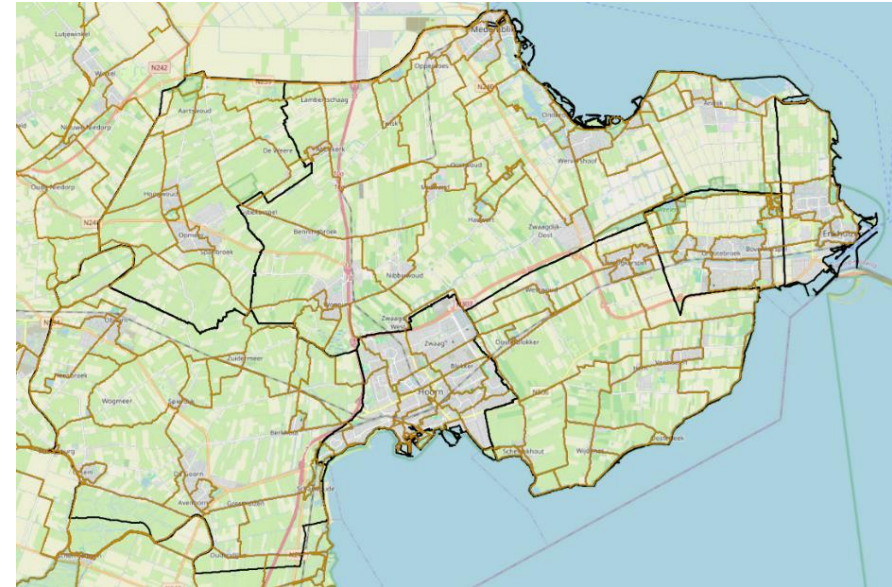
Wandelnetwerk

De regio kent een uitgebreid wandelnetwerk dat door een afwisselend landschap gaat waaronder polders, waterwegen, dijken, oude steden en karakteristieke stolpboerderijen. Omdat het wandelnetwerk voor een groot deel over (verkavelde) landbouwwegen loopt, is er nog ruimte voor verbetering door bijvoorbeeld meer onverharde paden te realiseren, zoals buitendijkse routes en boerenlandpaden. Bovendien zijn er mogelijkheden voor extra verbindingen, zoals routes van het Streekbos naar de Weelen en vanuit de dorpskernen naar de Weelen, om het wandelnetwerk verder te verrijken en uit te breiden.

Wandelen over de Westfriese Omringdijk



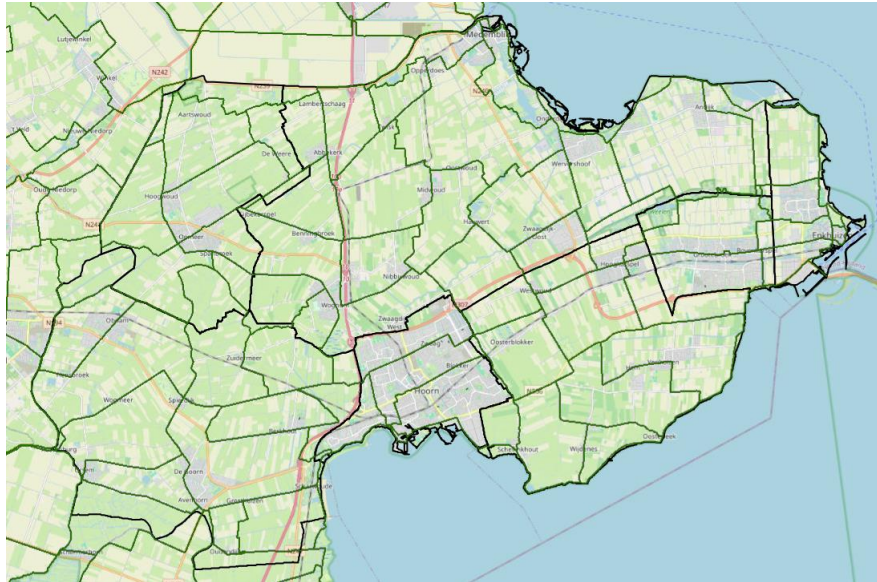
Figuur 6. Wandelnetwerk Westfriesland



Fietsnetwerk

Door de gehele deelregio is een dicht netwerk aan fietspaden beschikbaar. Er is een lange afstandsroute van 440 kilometer rondom het IJsselmeer, gedeeltelijk over de Westfriese Omringdijk en door historische steden zoals Hoorn, Enkhuizen en Medemblik. Er wordt momenteel gewerkt aan de ontwikkeling van een weekendfietsstocht om de regio verder te verkennen. De Westfriese Omringdijk is nu een officieel streekpad geworden, waarbij QR-codes met informatieve filmpjes zijn toegevoegd om de beleving te verrijken. Echter, er zijn nog mogelijkheden om de veiligheid en beleefbaarheid te verbeteren, bijvoorbeeld op drukke trajecten zoals de Zuiderzeedijk tussen Enkhuizen en Hoorn, waar zowel motoren als fietsers veelvuldig gebruik van maken.

Figuur 7. Fietsnetwerk Westfriesland



Vaarroutenetwerk

Het vaarroutenetwerk in Westfriesland heeft nog ruimte voor verbetering, voornamelijk de doorvaarbaarheid. Er is een wens om bij Hoogkarspel een extra vaarverbinding toe te voegen en aan de westkant van de regio de bestaande vaarverbinding naar het noorden richting Hollands Kroon te verlengen. In het midden en zuiden van het vaarroutenetwerk (gemeenten Medemblik en Drechterland) is de doorvaarbaarheid door lage bruggen en smalle of ondiepe sloten beperkt. Ook wordt de mogelijkheden voor uitbreiding beperkt door peilverschillen en dammen. Bovendien zijn er meerdere doodlopende recreatieve vaarwegen. In het noorden en oosten van Hoorn zijn geen vaarmogelijkheden, het westen van Hoorn kent wel enkele recreatieve vaarwegen. Momenteel bestaat er één sloepenroute in Westfriesland, van Medemblik naar Enkhuizen. De aanleg van nieuwe wijken, bedrijventerreinen, wegen en kruispunten biedt

kansen voor de ontwikkeling van verbindingen waarbij vaarroutes met elkaar gekoppeld kunnen worden.

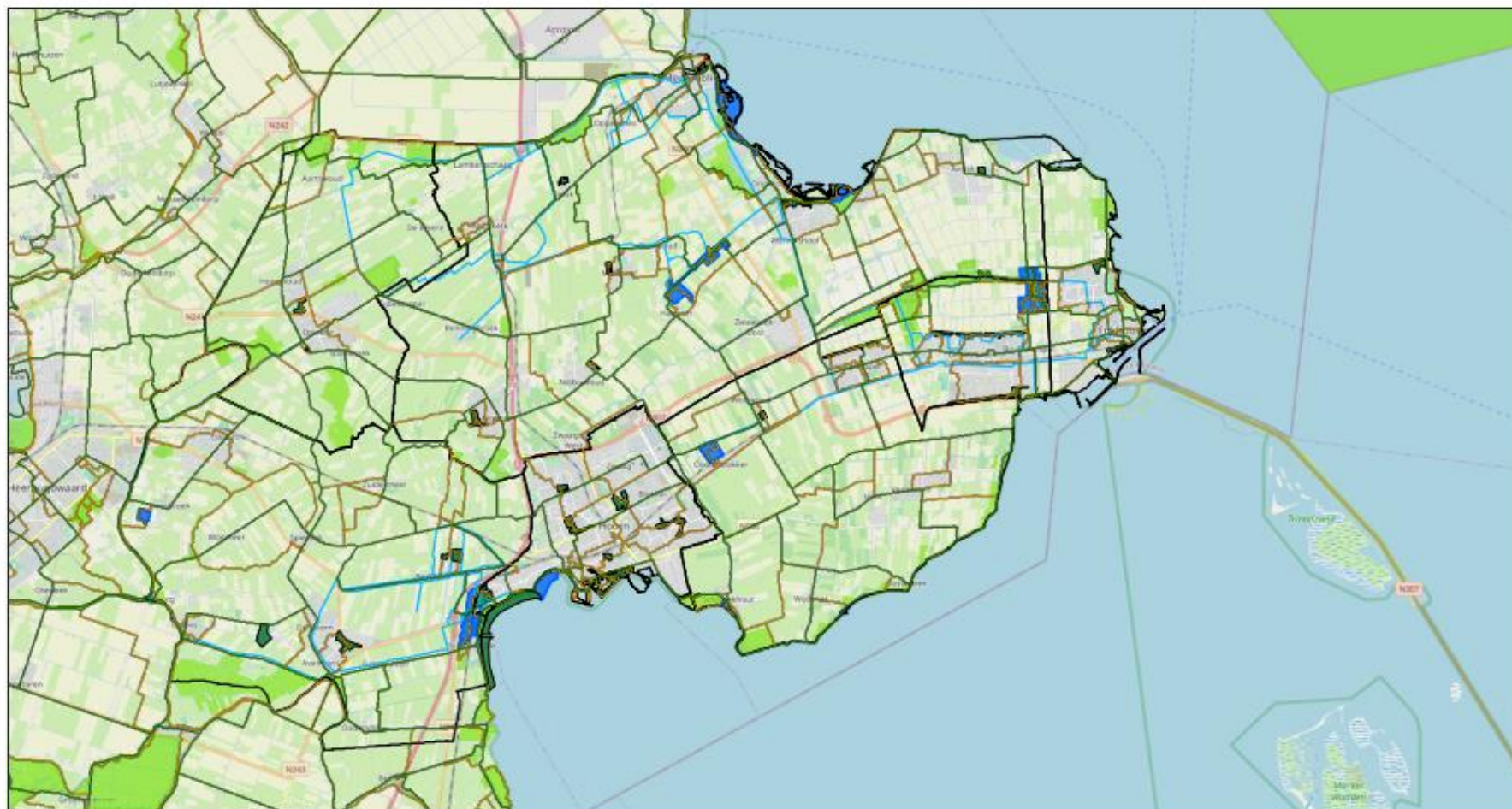
Figuur 8. Vaarroutenetwerk Westfriesland



Figuur 9. Kansen bij de Weelen



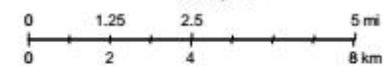
Figuur 10. Overzichtskaart netwerken, natuur en recreatieterreinen Westfriesland



14-5-2024

- | | |
|---|--|
|  Fietsknooppunten netwerk |  Terreinen derden |
|  Wandelnetwerk Provincie Noord-Holland |  Terreinen Recreatieschap |
|  CBS Gemeente actueel |  NNN en Staatsbosbeheer |
|  Vaarrouthenetwerk | |

1:180,000



© OpenStreetMap (and) contributors, CC-BY-SA



2.4 Analyse sterktes, zwaktes, kansen en bedreigingen

Op basis van de gebiedsanalyse zijn de sterktes, zwaktes, kansen en bedreigingen voor recreatie in Westfriesland samengevat in een SWOT-analyse. De punten waar we in de visie echt iets moeten doen, die hebben we in hieronder geel gemarkeerd. Deze komen uitgebreider aan bod in de opgaven in het volgende hoofdstuk.

Sterkte punten

- **Ligging aan Markermeer en IJsselmeer** Meerdere watersportlocaties (o.a. kitesurfen kan al op 3 plekken)
- Dichtbij de Metropoolregio Amsterdam
- Aantrekkelijke middelgrote steden
- **Cultuurhistorisch landschap**, waaronder de Westfriese Omringdijk. Een historisch lint, dat Westfriesland omsluit en via een route beleefbaar is
- Variatie aan recreatiegebieden, een groot deel is afgelopen jaren aangepakt
- **Er zijn regionale recreatieve netwerken, met provinciale aansluiting**
- Kwaliteit zwemwater is 'uitstekend' of 'goed' (Andijk is 'aanvaardbaar')
- Sterke ondernemersgeest
- **Goede samenwerking tussen gemeenten via het Recreatieschap**



Zwakke punten

- Open en soms kaal landschap waardoor beleving niet optimaal is
- **Het aanbod recreatieruimte en natuur is te weinig ten opzichte van het aantal inwoners** (volgens onderzoek provincie Noord-Holland). Er is ca. 2200 ha tekort aan groene recreatieruimte in 2023 (en stijgt naar verwachting naar 2400 ha tekort in 2040)
- **Een aantal recreatiegebieden heeft nog niet het basisniveau van onderhoud en inrichting.** De gebieden van het recreatieschap zijn relatief klein en liggen soms geïsoleerd in Westfriesland
- **In de routenetwerken zijn er ontbrekende schakels en witte vlekken**
- **Recreatieve fietsers en wandelaars mixen met overig verkeer**, weinig vrij liggende paden. Veiligheid en beleving zijn niet optimaal
- Versnipperde informatie over recreatief aanbod
- **Weinig relatie tussen recreatie en andere beleidsthema's, waaronder landelijk gebied, sociaal domein, toerisme, mobiliteit, energie**
- Weinig multifunctionele boerderijen/agrotoerisme
- Matige bereikbaarheid van de recreatiegebieden met OV



Analyse Kansen en bedreigingen

Kansen en bedreigingen zijn ontwikkelingen die (van buitenaf) op Westfriesland afkomen en positief of negatief uitpakken. In Bijlage C zijn de trends en ontwikkelingen toegelicht, in het schema hieronder zijn ze samengevat.

Kansen

- Dynamiek in het landelijk gebied vanuit opgaven zoals energietransitie, landelijk gebied, klimaatadaptatie, en in stedelijk gebied door opgave woningbouw. Dit biedt kansen voor integrale (gebieds)ontwikkeling van landbouw, natuur, water, wonen, recreatie, economie.
- Landbouwbedrijven die ook voor recreatie iets bieden, bijvoorbeeld landwinkel, rustpunt, boerenijs.
- Recreatieve ontwikkeling kust i.c.m. aanpak dijken
- Benutten van (immaterieel) erfgoed zoals bijv. het cultuurhistorisch landschap voor beleving en recreatieve functies
- 148 ha NNN-opgave in Westfriesland is kans voor combi met recreatie, net als de ontwikkeling van 200 ha natuur buitendijks door PWN
- Recreatie is steeds meer actief, en routegebonden. Uit de wetenschap wordt steeds duidelijker dat recreëren in het groen bijdraagt aan gezondheid.
- Groei van waterrecreatie (sinds corona)
- In alle omgevingsvisies is de aantrekkelijke, groene en vitale leefomgeving een belangrijk punt
- Recreatieve ontwikkeling i.c.m. waterberging



Bedreigingen

- Het berekende tekort aan recreatieruimte neemt toe tot ca. 2400 ha door meer inwoners, vergrijzing, meer recreatievraag.
- Groei van het aantal honden, hierdoor meer druk door honden in de recreatie- en natuurgebieden
- Door bewegingsarmoede gaat gezondheid inwoners Westfriesland achteruit. Tekort recreatieruimte bedreigt de mogelijkheden voor inwoners om te bewegen en daarmee de kwaliteit van de leefomgeving
- Financiële uitdagingen voor de gemeenten
- Druk op de ruimte (o.a. energietransitie), aanbod groene ruimte neemt af, ruimtelijke kwaliteit onder druk
- Klimaatverandering (o.a. zwaardere stormen, wateroverlast en watertekort)
- Afname kwaliteit landschappelijk buitengebied door bijv. energietransitie, schaalvergroting landbouw.
- Recreanten hebben steeds hogere verwachtingen op het punt van voorzieningenniveau, beleving en beleving, ook van recreatie
- Rijksinpassingsplan stroomkabel kan leiden tot landschapsvernieling



3 Opgaven

Uit de analyse van trends en ontwikkelingen komen drie ontwikkelingen naar voren die van grote invloed zijn, en vragen om een verandering van de koers. Dit zijn als het ware de ‘gamechangers’ voor recreatie in Westfriesland.

3.1 Groei van bevolking en toename recreatievraag

Met de verwachte groei van de bevolking in de komende jaren, van 215.000 inwoners in 2022¹ naar 224.800 inwoners in 2040² (een stijging van 4,3%), neemt ook de vraag naar recreatie toe.

Volgens het [onderzoek van de provincie](#) groeit het bestaande tekort van 2.260 hectare aan recreatiegebied of bos, naar 2.437 hectare in 2040. Het onderzoek gebruikt een vraag-aanbodmodel dat er vanuit gaat dat we per persoon evenveel blijven recreëren. Om aan de behoefte van de (groeïende) bevolking te voldoen, is naar schatting 3 tot 5 keer meer groen nodig dan nu beschikbaar is. Dit tekort blijkt ook uit de Atlas van Gemeenten 2023: Westfriesland behoort tot de minst aantrekkelijke regio's van Noord-Holland als het gaat om de groen-blauwe woonaantrekkelijkheid ([link](#)). Daarnaast blijkt uit hetzelfde onderzoek van de provincie dat Enkhuizerzand, Voerover en het Streekbos in vergelijking met andere gebieden in Noord-Holland al intensief gebruikt worden. Op bepaalde momenten zien we in het Streekbos en de Voorover ook overmatige drukte door deze toegenomen vraag.

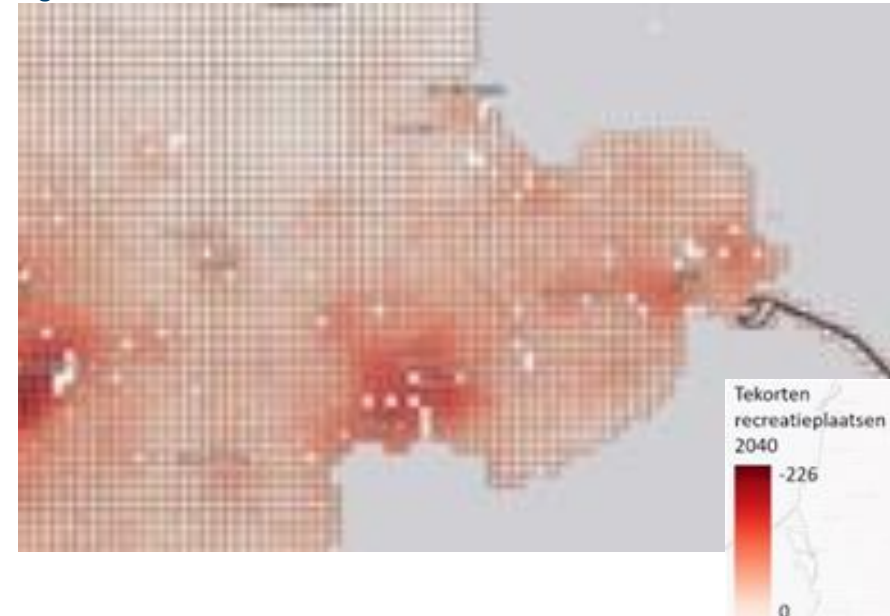
Groei van de recreatievraag wordt ook veroorzaakt doordat we meer zijn gaan wandelen en fietsen. Uit het vrijetijdsonderzoek (I&O research 2024)

¹ Provincie Noord-Holland (2023) <https://cijfers.noord-holland.nl/jive>

² CBS (2023)

blijkt een toename van wandelen, fietsen, hardlopen en recreëren in de openbare ruimte.

Figuur 11. Recreatietekort Westfriesland 2040³



3.2 Gezonde levensstijl en actieve recreatie stimuleren

Gezien de groeiende problemen van overgewicht, bewegingsarmoede en mentale gezondheidskwesties zoals depressie en angststoornissen is het stimuleren en faciliteren van actieve recreatie van toenemend belang. In Westfriesland voldoet slechts de helft van de bevolking aan de bewegingsnorm, terwijl meer dan 50% kampt met overgewicht en een matig tot hoog risico op mentale gezondheidsproblemen heeft⁴.

³ Bureau BUITEN (2022) ‘Rapportage Noord-Holland natuur en recreatie’

⁴ Buurtatlas.nl, RIVM

Steeds meer onderzoeken laten duidelijk zien dat groen in de woonomgeving gerelateerd wordt aan minder vroegtijdige sterfte, minder hartvaatziekten, minder mentale gezondheidsproblemen (depressies) en minder overgewicht. Bewoners van een groene woonomgeving voelen zich gezonder en bezoeken minder vaak de huisarts⁵. Cijfers laten zien dat een groene leefomgeving leidt tot 25% minder depressies, 15% minder migraineaanvallen, 23% minder astmapatiënten en 15% minder mensen die lijden aan obesitas⁶. Ook vermindert de aanwezigheid van groen stress en biedt het een aantrekkelijke ruimte voor spelen en sporten. Meer bewegen draagt vervolgens weer bij aan een betere gezondheid⁷. Wanneer groen aanzet tot meer bewegen zal dit dan ook leiden tot besparingen op de gezondheidskosten. Onderzoek laat zien dat het aanleggen van 10% meer groen in de woonomgeving een besparing van zo'n €400 miljoen op de kosten van zorg en ziekteverzuim zou kunnen opleveren⁸. Het RIVM laat zien dat groen in de buurt leidt tot vermindering van de zorgkosten tot €10.000 per hectare per jaar⁹.

Met het oog op preventieve gezondheid is het daarom essentieel om actieve recreatie optimaal te stimuleren. Het recht op faciliteiten voor vrijetijdsbesteding daarom ook opgenomen in de grondwet¹⁰.

Omdat mensen het steeds drukker hebben, is recreatie steeds meer routegebonden. Recreanten willen het aanbod makkelijk kunnen bereiken en combineren met andere activiteiten, zoals bezoek aan een landwinkel, lunchwandelen, woon-werkverkeer of sociale activiteiten. Dit vraagt van Westfriesland goed verbonden gebieden en het mogelijk maken van

recreatie vanuit huis, vooral door aantrekkelijke (groene) fiets- en wandelpaden.

Door recreatiegebieden goed te verbinden met elkaar, de woonkernen en de groen- en sportgebieden wordt wandelen en fietsen vanuit huis en het werk mogelijk. Uit onderzoek blijkt dat het aanbieden van aantrekkelijke recreatiemogelijkheden dichtbij huis en werk, ertoe leidt dat meer mensen hiervan gebruik maken en dat ook vaker doen.

3.3 *Benutten transities, integrale ontwikkeling*

Er spelen de komende jaren verschillende uitdagingen in het landelijk gebied, zoals klimaatadaptatie (wateroverlast, watertekort, hittestress), energietransitie¹¹ (zonneparken, windmolens, elektriciteitsverbindingen), verduurzaming van de landbouw, woningbouw, ontwikkeling van toerisme en natuur. Deze ontwikkelingen vereisen allemaal ruimte, wat resulteert in een ruimtetekort van 27% in Westfriesland. De opgave is dan ook het slim combineren van deze opgaven in de beschikbare ruimte.

Hoewel recreatie gemakkelijk 'mee te koppelen' of te combineren is met bijvoorbeeld mobiliteit, landschap of woningbouw, gebeurt dat nog te weinig. We zien dat recreatie op dit moment als beleidsterrein weinig relaties heeft met andere beleidsthema's, waaronder landelijk gebied, natuur, landschap sociaal domein, gezondheid, toerisme, mobiliteit en energie.

De opgaven in de verschillende beleidsterreinen leiden tot veranderingen in het landelijk gebied. Voor recreatie is die een kans om hierop aan te

⁵ Groen is meer waard dan we denken, Stadszaken, 2020

⁶ De Waarde van Groen, Natuurverdubbelers, 2020

⁷ Zeven redenen om te investeren in een groene stad, WUR

⁸ Groen, gezond en productief, KPMG, 2013

⁹ Natural Capital Model, RIVM, 2018

¹⁰ <https://www.nederlandrechtsstaat.nl/grondwet/inleiding-bij-hoofdstuk-1-grondrechten/artikel-22-volksgezondheid-en-woongelegenheid/>

¹¹ https://cuatro.sim-cdn.nl/opmeer/uploads/20230112_beleidskader_zon-wind_westfriesland_terverzending_v3_0.pdf?cb=CL3rd8Gj

haken. De aanpassingen in de inrichting van het landelijk gebied, met het oog op bijvoorbeeld natuur, klimaat of landbouw, biedt combinatiemogelijkheden met recreatie. Het realiseren van deze koppelkansen vraagt echter wel een actieve inzet vanuit recreatie of het goed borgen van deze doelstelling in plannen en regelgeving.

Kansen zijn onder meer het versterken en beleefbaar maken van het landschap, onder andere door vrij liggende paden en meer bomen. Ook het realiseren van verbindingen tussen natuur- en recreatiegebieden biedt kansen, evenals het recreatief benutten van waterberging.

3.4 *Opgaven voor recreatie in Westfriesland*

Deze drie 'gamechangers' leiden tot drie belangrijke opgaven voor recreatie in Westfriesland:

1. **Uitbreiden** van het aanbod recreatieruimte in Westfriesland;
2. **Verbinden** van recreatielocaties met natuurgebieden, woonkernen, sport- en gemeentelijke groen, de kustzone voor wandelen, fietsen en varen;
3. **Combineren** van recreatie met andere functies en opgaven in het landelijk en stedelijk gebied en integreren in regionale ontwikkeling.



4 Visie

De resultaten van de analyse bieden uitgangspunten voor de recreatievisie. In dit hoofdstuk presenteren we de visie, de knoppen om aan te draaien voor de komende 10-15 jaar.

4.1 Doelen en ontwikkelprincipes

Recreatieruimte in Westfriesland draagt bij aan gezondheid, een aantrekkelijk vestigingsklimaat de opgaven in het landelijk gebied. De toekomstvisie bestaat daarom uit drie hoofdpunten.

Voldoende recreatieruimte

In Westfriesland in 2040 is er voor de inwoners van Westfriesland meer ruimte om gezond te bewegen en te verblijven in groen, natuur en aan en op het water. Een deel van de ‘achterstand’ in recreatiemogelijkheden is ingelopen. Aantrekkelijke groene recreatieruimte is voor alle Westfriezen bereikbaar en beschikbaar.

Recreatieve bestemmingen en kernen beter verbonden

Voor recreanten zijn de bestemmingen voor recreatie (van natuur- en recreatiegebied, strand, haven, sportveld, volkstuin tot landwinkel en beleefboerderij) aantrekkelijk verbonden, voor wandelaars, fietsers en per boot.

Recreatieve verbindingen ‘starten vanaf de voordeur’ wat betekent dat verbindingen *buiten* de kernen naadloos aansluiten op de woonwijken en groene structuren *in* de kernen. Bij het plannen van woningen en groen, zorgen we voor aantrekkelijke langzaam verkeersroutes in de kern, die aantakken op de groene structuren ‘naar buiten’. Zo wordt een gezonde beweegvriendelijke omgeving bereikbaar voor iedereen, en wordt de drempel lager om vanuit huis te wandelen of fietsen lager.

Recreatie slimmer gecombineerd

In het landschap van Westfriesland is recreatie een functie die logisch gecombineerd wordt met water, natuur, landbouw, erfgoed, sport en andere functies. Dit vormt, samen met het cultuurhistorisch landschap, de basis voor de recreatieve beleving. Meer dan voorheen gaat recreatie samen met andere functies, in plaats van gescheiden daarvan.

Hierbij staat het Westfriesse landschap centraal. Dit betekent dat recreatieve ontwikkelingen aansluiten bij de karakteristieken van het Westfriesse landschap en die versterken. Ze ontsluiten de landschappelijke en cultuurhistorische kwaliteiten voor recreanten (educatie).

Bij nieuwe stedelijke ontwikkelingen zoals woningbouw en bedrijventerreinen worden groene en blauwe verbindingen naar recreatiebestemmingen in het buitengebied direct ingepast. Zo ontstaan mogelijkheden voor wandelen vanuit huis of tijdens de lunchpauze. De koppeling van groen en rood kan ook in financiële zin betekenis krijgen.

Recreatiegebieden zijn ook voor onze gasten (vakantiegangers, dagrecreanten) aantrekkelijk. Toerisme en recreatie versterken elkaar in de gebieden voor recreatie.

4.2 Ambitieniveau

Het ambitieniveau bepaalt de stip op de horizon voor de komende 15 jaar.

De twee belangrijke factoren hierin zijn **verbindingen** en **gebieden**. Beide zijn belangrijk om meer recreatie-aanbod te creëren, maar daarbij zijn ze deels uitwisselbaar. Zo komt 2400 hectare (modelmatig) overeen met 250 km wandelpad, waarbij de wandelpaden in natuurgebieden kunnen liggen, of langs sportvelden of agrarische gebieden kunnen lopen.

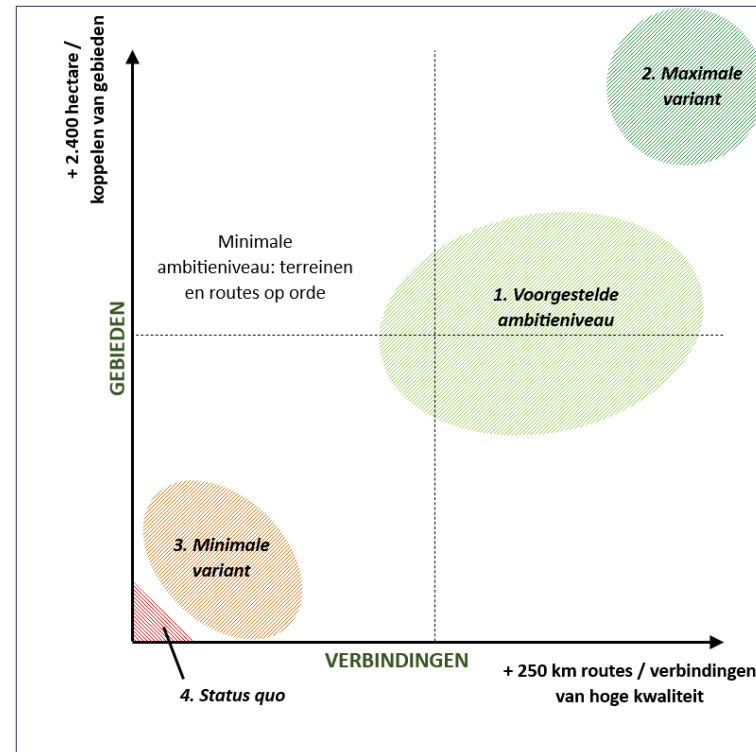


Routeverbindingen kunnen deze ook bijdragen aan het koppelen, ontsluiten en robuuster maken van gebieden, en door gebieden gaan. Daarnaast is de kwaliteit een zeer belangrijk aspect. Elke recreant heeft zijn eigen wensen en eisen en er is behoefte aan afwisseling in recreatiemogelijkheden en soorten beleving. Een route van een aantal kilometers met hoge belevingswaarde die twee bestemmingen aan elkaar koppelt kan meer recreatiewaarde hebben dan tientallen kilometers wandel- of fietsroute langs een provinciale weg of over een verkavelingsweg. Vanwege het kwalitatieve aspect en de genoemde overlap is het onmogelijk om de opgave exact te kwantificeren.

Om een beeld te krijgen van het ambitieniveau zijn verbindingen en gebieden in een schema geplaatst. Het minimale niveau op de X- en Y-as is de huidige situatie, de status quo, het maximale niveau is 'de landelijke norm' die blijkt uit onderzoek van de provincie. In de afbeelding zijn voor de volledigheid ook de alternatieve varianten weergegeven.

De ambitie zet iets sterker in op de as van de verbindingen, en wat minder op de as van de gebieden. Dit sluit goed aan bij het Westfriesse landschap en biedt ook de nodige flexibiliteit.

Afbeelding 12. Schema ambitieniveau



Voorstel ambitieniveau

Het ambitieniveau stellen we als volgt voor:

'Regio Westfriesland wil de inwoners van en bezoekers aan de regio voldoende kwalitatief goede en aantrekkelijke recreatiemogelijkheden bieden. Dat vraagt om groei van kwaliteit en kwantiteit. Recreatie(voorzieningen) brengen plezier én dragen positief bij aan de fysieke en mentale gezondheid van de inwoners, het zorgt voor een fijne leefomgeving en kan bijdragen aan opgaven voor natuur, biodiversiteit en klimaat. Door recreatie integraal als onderdeel bij andere ontwikkelingen mee te nemen begint

het letterlijk bij de voordeur. Daarnaast wil de Regio zich inzetten voor een aantrekkelijk en beleefbaar landschap met natuur- en cultuurwaarden.'

Dat vraagt om:

- **Meer ruimte voor recreatie door:**
 - bestaande gebieden uit te breiden en
 - nieuwe kleinere gebieden (bos- en recreatiegebied) toe te voegen
 - gebieden met elkaar te verbinden.
- **Aan bestaande recreatiegebieden en landschappen recreatieve kwaliteit en functies toevoegen**
- **Eén of meerdere nieuwe grote recreatiegebieden toevoegen** of bestaande kleine gebieden te vergroten tot deze omvang. Denk aan een tweede Streekbos of Vooroever erbij;
- **Een structuur van kwalitatief goede en veilige recreatieve verbindingen en routes** realiseren tussen diverse recreatie-, natuur- en sport-, woon- en werkgebieden en door het landelijke gebied van Westfriesland, zodat recreanten gemakkelijker toegang krijgen tot recreatieve voorzieningen en de synergie tussen de verschillende gebieden wordt versterkt.

Alternatieve varianten

Omdat we werken met twee 'assen' op een glijdende schaal, is het aantal alternatieven in theorie oneindig. De ambitie kan in feite op elke plek in de matrix worden gezet.

Alternatieven die zich enkel op de gebieden richten, of enkel op de verbindingen, zijn met het oog op de ontwikkelingen en trends geen reële alternatieven. Omdat er steeds meer 'routegebonden' wordt gerecreëerd en de landschappelijke afwisseling belangrijk is, zijn zowel de verbindingen als de gebieden van belang.

Onderstaand zijn een aantal alternatieve weergegeven. Deze zijn ook opgenomen in afbeelding 1.

Variant 2. De maximale variant

Bij dit ambitieniveau wordt ingezet op Westfriesland laten voldoen aan de norm voor recreatie welke gebruikt is in het onderzoek van de provincie. Het areaal aan recreatieterreinen en het voorzieningenniveau stijgt daarmee met circa 2.400 hectare terreinen en 250 kilometer aan routes. Hiermee wordt een regio ontwikkeld met een hoog kwalitatief en kwantitatief ambitieniveau voor de recreatie.

Variant 3. De minimale variant

Deze keuze gaat uit van het minimale ambitieniveau. Deze variant zet in op behouden van het bestaande, het op niveau houden van de bestaande voorzieningen en het laten meegroeien van de recreatieaanbod met het inwonersaantal. Denk daarbij aan het moderniseren van toiletgebouwen en andere voorzieningen zodat deze voldoen aan de huidige en toekomstige behoeften. Wat betreft uitstraling, kwaliteit en beheer en onderhoud. Het kwaliteitsniveau qua voorzieningen moet nader gespecificeerd worden maar dit zal waarschijnlijk vragen om investeringen op termijn. Grootschalige nieuwe ontwikkelingen vinden niet plaats er is wel een beperkte toename van het aanbod recreatiegroen. De hoeveelheid recreatieaanbod per inwoner blijft op die manier gelijk. Het tekort aan recreatieruimte blijft daarmee wel bestaan. De gebieden behouden wel hun aantrekkelijkheid.

Variant 4. Status quo

In het 'Status quo-scenario' is er sprake van een achteruitgang van kwantiteit en kwaliteit doordat hierbij alleen ingezet wordt op behoud van de bestaande voorzieningen. Bij vervanging van bestaande voorzieningen zal zo veel mogelijk worden aangesloten bij de wensen van vandaag de dag. Grootschalige nieuwe ontwikkelingen vinden niet plaats. Het voorzieningenniveau groeit niet mee en er kan niet worden ingespeeld op de



veranderende behoeften. Hierdoor worden de gebieden dus langzaamaan minder aantrekkelijk. Ook groeit het aanbod in dit scenario niet mee met de inwonersgroei, waardoor het aanbod per inwoner afneemt.



5 Bijlagen

A) Uitkomst klankbordbijeenkomst

Klankbordbijeenkomst Recreatievisie Westfriesland 27 maart 2024

Bureau BUITEN organiseerde in samenwerking met het Recreatieschap Westfriesland een klankbordbijeenkomst over recreatie in Westfriesland. Het doel van de bijeenkomst was om stakeholders in Westfriesland te spreken in het kader van de recreatievisie die wordt opgesteld voor Westfriesland. De thema's die centraal stonden in de bijeenkomst zijn:

- Recreatiegebieden en -verbindingen
- Opgaven
- Kansen en knelpunten
- Ambities

PowerPoint van de bijeenkomst kunt u terugvinden op de website van het Recreatieschap Westfriesland: <https://recreatieschapwestfriesland.nl/natuur-en-recreatieplan-westfriesland/nieuwe-recreatievisie/>



Karel Schoenaker (Recreatieschap Westfriesland) licht toe waarom het Recreatieschap een nieuwe recreatievisie opstelt. Anneke van Mispelaar (Bureau BUITEN) presenteert een analyse van het gebied en drie belangrijke opgaven die daaruit voortkomen:

1. Groei van de bevolking en daarmee groei van de recreatiebehoefte;
2. Transitie in het landelijk gebied: landbouw, water, klimaat, natuur;
3. Noodzaak om actieve levensstijl te faciliteren.

Vervolgens krijgen stakeholders de mogelijkheid om aandachtspunten, opgaven, trends, kansen en behoeften aan te vullen op de kaart. Als laatste bespreken we het ambitieniveau voor de recreatievisie.

Gebiedsanalyse en kaarten aanvullen

Naast diverse concrete locaties waar gebieden aandacht vragen (bv betere of nieuwe verbindingen door aanleg van paden en bruggen) vormen onderstaande punten een samenvatting van wat er tijdens de werksessie is opgehaald:

- Routes
- Wandelroutes ontwikkelen met thema/beleving, historie onder de aandacht brengen
- Thematiseren van fietsroutes
- Voor diverse doelgroepen (o.a. rolstoel, ouderen, gezinnen, sportievelingen)
- Open landschap goed verbinden met horeca en recreatie-activiteiten, ontwikkel horeca en activiteiten langs routes
- Integreer Westfriese taal/spreuken
- Verbeter vaarverbindingen/doorvaarbaarheid
- Wandelpaden langs autowegen creëren i.p.v. wandelen over de weg, veiligheid
- Alleen bestemmingsverkeer en langzaam verkeer langs de dijk
- Verbeter OV verbindingen en creëer OV wandelroutes



- Agrarisch gebied
- Agrarische beleefroutes, routes langs boerderijen zijn populair, en er zijn meer kansen voor
- Aandacht voor de beleving van Seed Valley door recreanten
- Kansen voor agrariërs die ook recreatie willen aanbieden, koppel die aan bestaande gebieden en routes. Wandelen over boerenland is altijd maatwerk met de betreffende agrariërs.
- maken van bloemrijke akkerranden
- Kust en water
- Kwaliteiten van de kust en watersport als sterk punt meer benutten. Westfriesland: binnen 45 min rijden 360 graden windroos.
- Versterken kustzone Medemblik-Enkhuizen
- Voeg toe kansen voor durfsporten, kitesurfen, watersport, sportvisserij
- Meer faciliteren van bewegen, beleven, op en rond het water
- Natuur en recreatieterreinen
- Groene landschapselementen (zoals bomenrijen) zijn ook aantrekkelijk voor recreant. Sluit ook aan bij bossenstrategie.
- Uitbreiden dorpsbosjes, biodiversiteit, (voedselbos dichtbij dorpen)
- Verbindingen tussen gebieden zowel recreatief als voor natuur
- Integreer groen bij nieuwbouwwijken
- Groen tussen dorpen om scheidslijn tussen dorpen aangenaam aan te duiden
- Overig
- Denk ook aan spreiding/zoneren in doelgroepen en tijd (bv ouderen in rolstoel gebruik laten maken van routes doordeweeks wanneer er geen piekmomenten zijn)
- Sportvissers in het gebied betrekken (opbrengst van de vispas wordt door de Visfederatie gebruikt voor voorzieningen voor de sportvisserij)
- Verbinding naar toerisme sterker leggen

- Versterk en stimuleer samenwerking binnen Westfriesland: ondernemers, recreatieschap, gemeenten
- Denk aan robuustheid van gebieden in oppervlakten. Gebieden in Westfriesland zijn relatief klein.
- Vraag: Er is ruimte tekort, maar waar ligt de grens? Is er wel ruimte genoeg voor dit tekort? Wat is realistisch? → Dit wordt onderzocht in de 'ruimtelijke agenda'. Net zoals alle functies moet voor recreatie ook gekeken worden hoe zo slim mogelijk gebruik gemaakt kan worden van de beschikbare ruimte

Ambitieniveau

Om het ambitieniveau te peilen worden tijdens deze bijeenkomst vier scenario's geschetst en deelnemers gevraagd om een voorkeur aan te geven:

- A) Gebieden aantrekkelijk en up-to-date, focus op huidige gebieden
- B) Robuust verbinden van de huidige gebieden
- C) Uitbreiden bestaande gebieden, gebied erbij
- D) Nieuw robuust recreatiegebied erbij en verbinden met elkaar

De deelnemers lichten toe welk ambitieniveau zij willen nastreven. Het grootste deel van de groep kiest optie B of D. De groep die B kiest staat voor de verbinding tussen gebieden. Zij geven aan de gebieden te willen onderhouden en hooguit uitbreiden en dat het ontwikkelen van gehele nieuwe gebieden wellicht niet realistisch is op korte termijn. Het ambitieniveau moet in stappen bekeken worden. Eerst de basis op orde, daarna kijken naar uitbreiding. De groep die optie D kiest geeft aan te staan in het belang van recreatie, met een mogelijk ambitieus doel voor ogen. Ze zijn ervan bewust dat er druk is op de ruimte, maar zijn ook van mening dat de agrarische sector niet per definitie het kind van de rekening moet zijn. Voor het oplossen van het vraagstuk kunnen de agrariërs ook een rol spelen. Belang daarbij is dat dit in samenspraak gaat met de agrariërs en niet wordt opgelegd. Het realiseren van verbindingen zou de eerste prioriteit moeten zijn.



B) Recreatiegebieden en eventuele opgaven

Vooroever Vlietsingel

- Grootte: 75 hectare
- Locatie: gemeente Medemblik
- Beheer: Recreatieschap Westfriesland
- Functie: het gebied leent zich speciaal voor de watersport, maar er zijn ook mogelijkheden voor wandelen, fietsen of zwemmen
- Faciliteiten: horecagelegenheid Strandpaviljoen De Zoete Zee, toiletvoorzieningen, grote parkeerplaats, fietsenstalling, wandel- en fietspaden, zwemgelegenheid, supgelegenheid en watertap
- Ontwikkelingen: in de afgelopen 5 jaar is er veel ontwikkeld in het gebied, waaronder een nieuw strandje, wandelroute, surfschool en een horecagelegenheid en voldoet daarmee aan de behoefte van de recreant
- Opgaven (geen): geen grote opgaven momenteel

Vooroever Nesbos-Droge Wijmers

- Grootte: 10 hectare
- Locatie: gemeente Medemblik
- Beheer: Recreatieschap Westfriesland
- Functie: het gebied leent zich om te zwemmen en (kite)surfen
- Faciliteiten: toiletvoorzieningen, een parkeerplaats bij Droge Wijmers, fietsenstalling, wandel- en fietspaden, zwemgelegenheid en kitesurf plek
- Opgaven (klein): er ligt nog een opgave voor extra toiletvoorzieningen en er komen veel campers, wat nog niet gereguleerd is. Verder heeft het gebied geen grote opgaven.

Vooroever Koopmanspolder-Andijk

- Grootte: 20 hectare
- Locatie: gemeente Medemblik

- Beheer: Recreatieschap Westfriesland. Het naastgelegen natuurgebied is in beheer van Staatsbosbeheer.
- Functie: het gebied leent zich voor zwemmen, wandelen en vogels spotten
- Faciliteiten: toiletvoorzieningen, parkeerplaatsen, fietsenstalling, wandelpad, zwemgelegenheid en toeristisch overstappunt met watertap
- Ontwikkelingen: in de afgelopen jaren heeft de provincie Noord-Holland in samenwerking met Rijkswaterstaat het gebied heringericht met waterberging in de vorm van een draaikolk. Op deze plek kan geëxperimenteerd worden met dynamisch peilbeheer
- Opgaven (groot): het gebied moet op de schop. Er moet een kwaliteitsslag gemaakt door het toevoegen van toiletvoorzieningen, kleinschalige horeca, recreatievoorzieningen en infra i.c.m. natuur(opleiding)

Egboetswater

- Grootte: 54 hectare
- Locatie: gemeente Medemblik
- Beheer: Recreatieschap Westfriesland
- Functie: fourageerplaats voor vele (water)vogels en leent zich voor wandelen, fietsen, varen en vissen. Mogelijk om deel te nemen aan IVN excursies
- Faciliteiten: ligweide met speelmogelijkheden, vaarroute, boothelling, wandel- en fietspaden en een parkeerplaats
- Ontwikkelingen: de afgelopen jaren is het gebied veel ontwikkeld, bijv. met de aanleg van een nieuw wandelpad
- Opgaven (klein): het is landschappelijk gezien momenteel een van de mooiste gebieden met geen concrete opgaven. Een kans in dit gebied is het creëren van verbindingen met het omliggende landelijk gebied en de dorpen



Het Streekbos

- Grootte: 78 hectare. Het Streekbos is één van de grootste recreatiegebieden van Westfriesland
- Locatie: gemeente Stede Broec en Medemblik
- Beheer: Recreatieschap Westfriesland. Een klein gedeelte wordt door IVN West-Friesland beheerd voor een Ecoproject
- Functie: het gebied leent zich voor verschillende doeleinden, zoals wandelen, fietsen, vissen, varen en zwemmen
- Faciliteiten: wandel- en fietspaden, een grote horecagelegenheid waarin ook een sterrenwacht en IVN West-Friesland zijn gevestigd, toeristisch overstappunt, grote parkeerplaats en toiletvoorzieningen. Naast het Streekbos is een klimpark gelegen en een voedselbos dat is aangelegd door IVN West-Friesland en mede mogelijk gemaakt is door Staatsbosbeheer, als eigenaar van het perceel. Het Recreatieschap onderhoudt hier de wandelpaden
- Opgaven (middel): het Streekbos is het best bezochte terrein in Westfriesland en wordt gezien als een echte recreatiekern. Een uitdaging bij dit gebied zijn de plannen voor woningbouw ten oosten van het Streekbos, waardoor de drukte in het gebied zal toenemen. Daarnaast is het toevoegen van een verbinding tussen het Streekbos en de Weelen een kans

Drachterveld

- Grootte: 24 hectare
- Locatie: gemeente Drechterland
- Beheer: Recreatieschap Westfriesland
- Functie: het gebied bestaat uit waterberging en leent zich daarnaast voor varen, wandelen en fietsen
- Faciliteiten: vaarroute naar de wijk Bangert-Oosterpolder en wandel- en fietspaden
- Opgaven (middel): de opgave in dit gebied heeft betrekking op mobiliteit. Vanuit de kernen is de afstand voor wandelen of fietsen te groot.

Recreanten komen daarom doorgaans met de auto, maar er is geen goede parkeervoorziening aanwezig. Hier ligt dus een kans voor het verbeteren van de parkeervoorziening en daarnaast is er een ambitie om het gebied robuuster te maken

Haven Wijdenes

- Grootte: 2 hectare
- Locatie: gemeente Drechterland
- Beheer: Recreatieschap Westfriesland
- Functie: het gebied biedt mogelijkheden om te vissen, surfen, zwemmen, aanmeren en tegen betaling maximaal drie nachten te verblijven
- Faciliteiten: toiletvoorzieningen (geopend van mei tot oktober), parkeerplaats, fietsenstalling, zwemgelegenheid, speelgelegenheid, (seizoensafhankelijke) kleinschalige horeca. Jetski's en waterscooters zijn in de haven niet toegestaan
- Ontwikkelingen: recentelijk is er een wandelpad van 1,5 kilometer buitendijks ontwikkeld
- Opgaven (middel): momenteel is de haven slecht toegankelijk en streeft het Recreatieschap ernaar de haven te baggeren. Dit wordt elk jaar gedaan om het streven van 1 meter diepte te waarborgen. De ambitie is om een officiële zwemlocatie te creëren en de vele campers meer te reguleren

't Hondenhemeltje

- Grootte: 0,2 hectare
- Locatie: gemeente Drechterland
- Beheer: door derden
- Functie: het terrein leent zich voor zwemmen, kanoën en vissen
- Faciliteiten: klein strand
- Opgaven: geen concrete opgaven

Oosterleek



- Grootte: 7 hectare
- Locatie: gemeente Drechterland
- Beheer: door derden
- Functie: er zijn mogelijkheden om te rusten en te zwemmen. De kracht van dit gebied zit in de kleinschaligheid
- Faciliteiten: zwemgelegenheid
- Opgaven (klein): de ambitie is om van dit terrein een officiële zwemlocatie met een zwemsteiger op het water

Uiterdijk in Schellinkhout

- Grootte: 4 hectare
- Locatie: gemeente Drechterland
- Beheer: Recreatieschap Westfriesland
- Functie: het is een Europees bekende kitesurf locatie en leent zich daarom uitstekend voor sportieve (water)activiteiten. Het strand heeft een aflopende bodem en is daarom ook voor beginnende (kite)surfers veilig
- Faciliteiten: parkeerplaats, fietsenstalling, toeristisch overstappunt, horeca, toiletvoorzieningen, zwemgelegenheid en windsurf- en kite-surfplek
- Opgaven (middel): de opgaven bij dit terrein zijn het toevoegen van toiletvoorzieningen en (mogelijk) horeca buitendijks. Dit vergt tijd, doordat er nog geen voorzieningen zoals riolering zijn.

Stadsstrand Hoorn

- Grootte: 27 hectare
- Locatie: gemeente Hoorn en Koggenland
- Beheer: Recreatieschap Westfriesland
- Functie: het gebied leent zich voor zwemmen, wandelen, spelen en sporten

- Faciliteiten: (beperkte) parkeergelegenheid, fietsenstalling, speel- en sportgelegenheid, standplaats voor foodtrucks, zwemgelegenheid en een wandelpad
- Ontwikkelingen: het eerste deel van het strand, zo'n 400 meter, is in 2023 geopend. Het resterende deel, zo'n 800 meter, wordt in 2025 gerealiseerd
- Opgaven (groot): de resterende 800 meter ontwikkelen. Hieronder valt ook de ontwikkeling van horeca en fiets- en wandelverbindingen

De Hulk

- Grootte: 45 hectare
- Locatie: gemeente Koggenland
- Beheer: Recreatieschap Westfriesland
- Functie: een terrein, zowel binnen- als buitendijks, waarvan een deel wordt ingezet voor natuurbouw. Er zijn mogelijkheden voor wandelen, fietsen, varen, vissen en voor kinderen om te spelen.
- Faciliteiten: kano-opstapplaats, parkeerplaats, toeristisch overstappunt, boothelling en wandel- en fietspaden
- Ontwikkelingen: het gebied is in 2023 opgewaarderd met extra wandelpaden, een nieuwe brug en een verhard pad door het riet
- Opgaven (middel): opgaven liggen hier bij het toevoegen van horeca (mogelijk bij de camping) en het verbinden van recreatieve voorzieningen. Kansen zijn het buitendijks gelegen oude badhuisje dat opgewaarderd wordt tot historisch object met uitkijkfunctie en ook aansluit op de wandel- en fietspaden en daarnaast het creëren van een betere verbinding tussen de Westfrie Omringdijk en het Dwaalpark

De Leijen

- Grootte: 11 hectare
- Locatie: gemeente Koggenland
- Beheer: Recreatieschap Westfriesland. De 2 campings zijn niet in beheer van het Recreatieschap



- Functie: het gebied leent zich om te spelen, zwemmen en wandelen
- Faciliteiten: speel- en ligweiden, wandelpad, toiletvoorzieningen, fietsstalling en zwemgelegenheid.
- Ontwikkelingen: in de avond geldt er een gebiedsverbod vanwege aanhoudende overlast
- Opgaven (groot): rondom dit gebied gaat en moet er veel gebeuren. Er komt woningbouw wat invloed heeft op het gebruik van de Leijen. De parkeerplaats is afgelegen en moet mogelijk worden verplaatst naar de noordkant van het gebied om overlast te beperken. Daarnaast moet de opvangcapaciteit worden vergroot

De Weelen

- Locatie: gemeente Medemblik
- Beheer: Staatsbosbeheer
- Functie: het gebied leent zich voor wandelen en vogels spotten
- Faciliteiten: onverharde wandelpaden
- Opgaven (groot): de opgave ligt bij het ontsluiten van het gebied door wandel-, fiets- en vaarverbindingen toe te voegen en het toevoegen van kleinschalige voorzieningen

Julianapark

- Grootte: 24 hectare
- Locatie: gemeente Hoorn
- Beheer: door derden
- Functie: het gebied leent zich voor zwemmen, wandelen en spelen
- Faciliteiten: wandelpaden, hertenkamp, zwemgelegenheid, ligweide, toiletvoorzieningen en een kiosk
- Opgaven (geen): geen concrete opgaven of plannen voor ontwikkeling

Enkhuizerzand

- Grootte: 9 hectare
- Locatie: gemeente Enkhuizen

- Beheer: door derden
- Functie: het gebied leent zich voor verschillende doeleinden zoals wandelen, fietsen, zwemmen en spelen
- Faciliteiten: horeca, parkeerplaats, wandel- en fietspad, zwemgelegenheid en toiletvoorzieningen
- Ontwikkelingen: in 2009 zijn de eerste stappen voor de nieuwe inrichting van het Enkhuizerzand gezet met in 2022 de vaststelling van het bestemmingsplan. Eind 2025 staat de afronding van de inrichting van het gebied gepland
- Opgaven (groot): opgaven liggen o.a. bij de uitbreiding van het strand, aanleggen van verbindingen, voldoende parkeergelegenheid, en de ontwikkeling van een vakantiepark en een seizoenscamping. Hier wordt momenteel aan gewerkt

Broekerhaven Oost

- Locatie: gemeente Stede Broec
- Beheer: door derden
- Functie: het terrein leent zich voor zwemmen en varen
- Faciliteiten: parkeerplaats, horeca, toiletvoorziening, boothelling, zwemgelegenheid

Broekerhaven West

- Locatie: gemeente Stede Broec
- Beheer: door derden
- Functie: het terrein leent zich voor zwemmen en varen
- Faciliteiten: parkeerplaats, horeca, toiletvoorziening, boothelling, zwemgelegenheid, douches

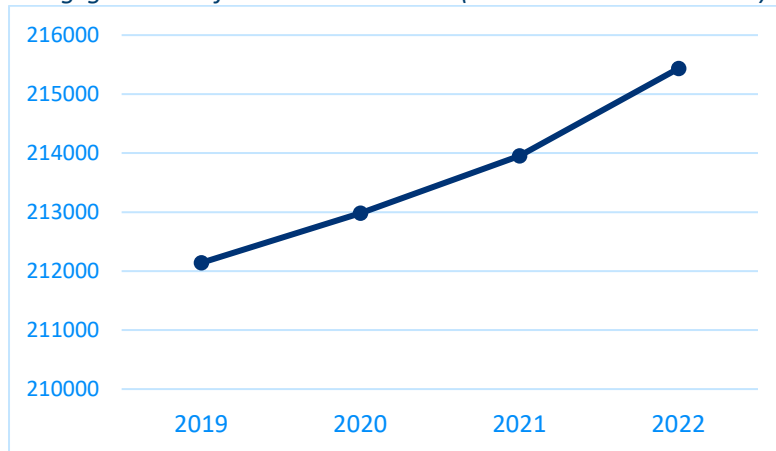


c) Trends en ontwikkelingen

Bevolkingsgroei

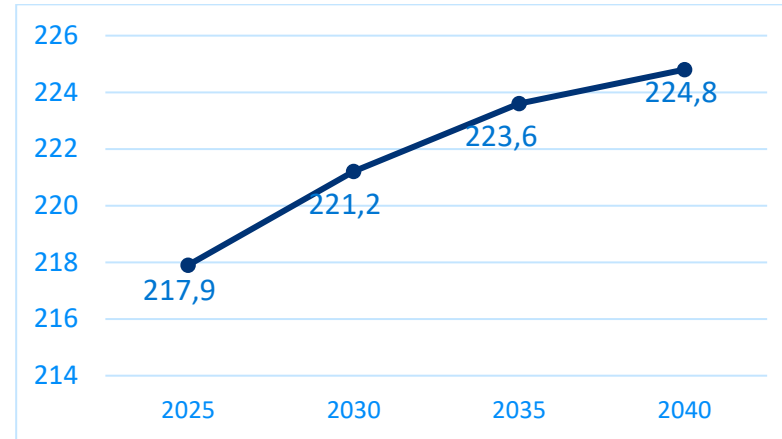
- Inwoners van Westfriesland en de provincie Noord Holland vormen een belangrijke groep recreanten en dagbezoekers (de thuishmarkt).
- In Figuur 3 is te zien dat het aantal inwoners in Westfriesland van 2019 tot 2022 is toegenomen.
- Figuur 4 laat zien dat er verwacht wordt dat het inwonersaantal tot 2040 blijft toenemen. Dit betekent dat de thuishmarkt (voorzieningen voor inwoners uit Westfriesland) ook in de toekomst een belangrijke groep blijft.
- Als bevolking groeit, zorgt dit voor toename van de recreatievraag en recreatieruimte. Er moet ruimte geboden worden aan natuur en recreatie om het leefklimaat op peil te houden.

Bevolkingsgroei Westfriesland 2019-2022 (Provincie Noord-Holland)



•

Prognose bevolking Westfriesland 2025-2050 (x1000) (CBS, 2023)



Digitalisering

- Recreanten worden steeds meer beïnvloed door/via internet of sociale media en zoeken voor vertrek naar informatie over routes en activiteiten
- Voorzieningen kunnen met digitalisering klantgerichte extra's bieden, bv snel betalen voor parkeren, in de horeca.
- Gebieden en locaties kunnen meer beleving bieden door digitale elementen toe te voegen als augmented en virtual reality
- Voor Westfriesland is een goede online vindbaarheid, online beleving en informatievoorziening over recreatiegebieden van belang

Transities in het landelijk gebied

- Verstedelijking: door groei van steden en dorpen neemt de afstand tot groene uitloopruimte toe.
- Klimaatadaptatie (wateroverlast, watertekort, hittestress aanpakken), ontwikkeling agrarische sector, energietransitie, woningbouw, natuur vragen allemaal ruimte. Alle opgaven samen: 27% ruimtetekort



- In Westfriesland ligt er een waterveiligheidsopgave en een waterhuis-houdingsopgave in het zeeleigebied. Ook is er een Natuuropgave in Noord-Holland van 148 hectare.
- Daarnaast moet rekening gehouden worden met verzilting en zoetwatertekorten, wat met name impact heeft op de landbouw.
- Vanuit PPLG gebiedsprocessen worden opgaven in zoveel mogelijk in samenhang opgepakt. Recreatie-ambities hierbij tegelijk (integraal) oppakken.
- Behoud ruimte bij de dijken. Anticipeer op plannen voor groene energie en energie-infra.

Steeds meer honden

- In de coronacrisis (2020 - 2021) is het aantal honden toegenomen van 1,5 naar 1,9 miljoen honden¹²
- Circa 18-20% van de huishoudens heeft een hond
- Hierdoor meer druk op bestaande losloopgebieden en meer honden in de recreatiegebieden en natuur.



¹² Divebo (2021), Koninklijke Hondenbescherming (2021)

We recreëren meer, en meer routegebonden

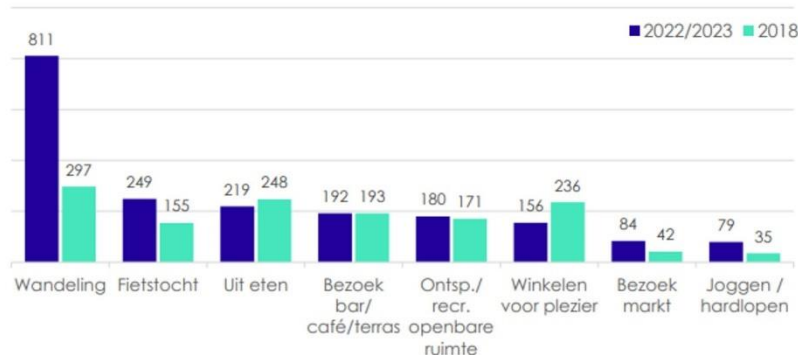
- Overgewicht en bewegingsarmoede nemen toe, mentale gezondheid vraagt aandacht. Hierdoor neemt het belang van een gezonde en actieve levensstijl toe. Recreatie wordt daardoor actiever.¹³
- Uit onderzoek blijkt dat bewegen in het groen positieve gezondheidseffecten heeft.
- Actieve recreatie nog beter stimuleren en faciliteren, met oog op preventieve gezondheid.
- In Westfriesland: 50% haalt de beweegnorm niet, 50% heeft overgewicht > 50% heeft matig-hoog risico op depressie of angststoornis.
- Doordat mensen het drukker hebben, is recreatie meer routegebonden, gecombineerd met andere afspraken op de route van A naar B.
- We zijn meer gaan wandelen, hardlopen, fietsen en recreëren sinds 2018, blijkt uit het Nederlands vrijetijdsonderzoek van i&O reserach (maart 2024).
- Fietsen wordt diverser (mountainbikes, e-bikes, ligfietsen, bakfietsen, racefietsers etc.) en claimen een deel van de beperkte ruimte op de wegen
- Dit vraagt van Westfriesland goede verbondenheid en fietsend en lopend bereikbare recreatiegebieden
- In Westfriesland kan de veiligheid van de routes verbeterd worden. Er is momenteel veel dubbel gebruik van routes door woon-werk en recreatieverkeer dat van dezelfde routes gebruik maakt.

¹³ <https://nos.nl/artikel/2511368-weer-meer-mensen-met-obesitas-helpt-20-plus-sers-te-zwaar>

Activiteiten t.o.v. 2018

In figuur 3.3 wordt van een aantal activiteiten de omvang in 2018 vergeleken met 2022/2023. ¹ Het aantal wandelingen nam sterk toe ten opzichte van 2018; van 297 naar 811 miljoen activiteiten. Winkelen voor plezier nam het meest af, van 236 miljoen activiteiten in 2018 naar 156 miljoen in 2022/2023.

Figuur 3.3 Ondernomen activiteiten 2022/2023 t.o.v. 2018 (x miljoen)



Bron: Nederlands Vrijtijdsonderzoek I&O Research

Opnieuw groei waterrecreatie na corona¹⁴

- Groei in waterrecreatie en bootbezit in coronatijd
- Aandacht nodig voor verbindingen (rondjes kunnen varen)
- Verbinden achterland met kust
- In de zuidelijke IJsselmeerkust is de groei van waterplanten (fonteinkruid) enorm toegenomen. Om waterrecreatie te faciliteren, moet dit probleem worden aangepakt.
- Niet alle recreatiegebieden in Westfriesland zijn officiële zwemlocaties.

¹⁴ Uitvoeringsprogramma waterrecreatie 2021-2025 provincie Noord-Holland

-
- Toenemende behoefte aan beleving en betekenis
- Door de combinatie van zorg, werk en andere taken neemt beschikbare vrije tijd af. Als gevolg daarvan worden de verwachtingen ten aanzien van vrijetijdsbesteding hoger. Beleving en betekenis worden steeds belangrijker.
- Mensen zijn op zoek naar bijzondere ervaringen, die uniek en authentiek zijn.
- Door deze ontwikkeling is het belangrijker om je te onderscheiden, bijvoorbeeld door specifieke verhalen of thema's te belichten.
- In Westfriesland liggen kansen om beleving en betekenis inhoud te geven door het werken langs thema's en te focussen op specifieke doelgroepen. Denk aan:
 - De beleving van natuur, water en platteland (unieke wandelpaden/vaarroutes)
 - Identiteit versterken en beleefbaar maken, bijv. met vrij liggende paden en meer bomen.
 - Benutten van historische dorpen en monumentale gebouwen
 - Ontwikkelen van bijzondere activiteiten
 - Beleefbaarheid zorgt voor meer waardering voor het landschap. Sluit ook aan bij ambities vanuit het PPLG Noord-Holland.



BUREAUBUITEN
economie & omgeving

Bureau BUITEN

Economie en Omgeving

Wittevrouwensingel 100

NL-3514 AM Utrecht

info@bureaubuiten.nl

+31 (0)30 - 231 89 45

www.bureaubuiten.nl



VERGADERSHEMA 2025 RECREATIESCHAP WESTFRIESLAND

Dagelijks bestuur				Algemeen bestuur			
Dagelijks bestuur	Tijd	Agenda	Verzenddatum	Algemeen bestuur	Tijd	Agenda	Verzenddatum
Kerstvakantie zaterdag 21 december 2024 t/m zondag 5 januari 2025							
woensdag 29 januari 2025	15.00 uur	Concept-jaarstukken 2024 t/bv de accountantscontrole	vrijdag 24 januari 2025				
Voorjaarsvakantie zaterdag 15 februari t/m zondag 23 februari 2025							
woensdag 26 februari 2025	15.00 uur	Reactie zienswijzen Kadernota en hoe deze te verwerken in de begroting	vrijdag 21 februari 2025				
				woensdag 19 maart 2025	16.00 uur	Reactie zienswijzen Kadernota en hoe deze te verwerken in de begroting	vrijdag 14 februari 2025
woensdag 2 april 2025	15.00 uur	Concept-jaarstukken 2024 Concept-begroting 2026, inclusief verwerking/reactie zienswijzen kadernota (vooruitlopend op besluitvorming AB) Voorjaarsrapportage 2024	vrijdag 28 maart 2025				
				woensdag 16 april 2025	16.00 uur	Reservatum	vrijdag 14 maart 2025
Meivakantie zaterdag 26 april t/m zondag 4 mei 2025							
woensdag 14 mei 2025	15.00 uur		vrijdag 9 mei 2025				
				woensdag 28 mei 2025	16.00 uur	Concept-jaarstukken en begroting (inclusief reactie zienswijzen kadernota) gaan per mail ter kennisname naar het AB)	vrijdag 25 april 2025
woensdag 2 juli 2025	15.00 uur	Behandeling zienswijzen concept-rekeningresultaat 2024 Behandeling zienswijzen concept-begroting 2026	vrijdag 27 juni 2025				
				woensdag 9 juli 2025	16.00 uur	Jaarstukken 2024 en besluit zienswijzen rekeningresultaat. Voorjaarsrapportage 2025 Vaststellen begroting 2026 (Zienswijzen worden 2 juli behandeld in het DB en nagezonden)	vrijdag 6 juni 2025
Zomervakantie regio Noord: zaterdag 12 juli tot en met zondag 24 augustus 2025 Zomerreces: vrijdag 4 juli t/m maandag 1 september 2025							
woensdag 3 september 2025	15.00 uur		vrijdag 29 augustus 2025				
				woensdag 10 september 2025	16.00 uur	Reservatum voor recreatievisie/themavergadering	vrijdag 11 juli 2025
woensdag 1 oktober 2025	15.00 uur		vrijdag 26 september 2025	woensdag 1 oktober 2025	16.00 uur	Reservatum voor recreatievisie/themavergadering	vrijdag 29 augustus 2025
Herfstvakantie zaterdag 18 oktober t/m zondag 26 oktober 2025							
woensdag 5 november 2025	15.00 uur	Eindejaarsrapportage 2025	vrijdag 31 oktober 2025				
woensdag 10 december 2025	15.00 uur	Kadernota 2027	vrijdag 5 december 2025	woensdag 10 december 2025	16.00 uur	Eindejaarsrapportage 2025 (De Kadernota 2027 wordt na behandeling van het DB op 10 december ter info per mail aan het AB gezonden)	vrijdag 7 november 2025
Kerstvakantie 23 december 2025 t/m 5 januari 2026							

De rood gearceerde data hebben betrekking op de P&C cyclus

Voor 15 december 2024 sturen wij een door het DB vastgestelde Kadernota 2026 aan de raden, eventuele zienswijzen kunnen tot 1 maart worden ingediend. Gevolgen van besluitvorming over de zienswijzen worden verwerkt in de concept-begroting 2026.
 Februari 2025 start de accountant met de controle van de jaarrekening. Hiervoor is een door het DB goedgekeurde concept-jaarrekening nodig.
 Voor 15 april 2025 sturen wij een door de accountant gecontroleerde jaarrekening 2024 aan de raden. De raden kunnen tot uiterlijk 25 juni een zienswijze indienen op de concept-bestemming van het rekeningresultaat. Deze worden in het DB van 2 juli 2025 behandeld en daarna samen met de jaarrekening aan het AB aangeboden voor behandeling in de vergadering van 9 juli 2025.
 Voor 15 april 2025 sturen wij een door het DB goedgekeurde concept-begroting 2026 aan de raden voor de afgifte van een zienswijze. Deze zienswijze worden in het DB van 2 juli 2025 behandeld en daarna aan het AB aangeboden voor behandeling in de vergadering van 9 juli 2025.
 Voor 15 juli 2025 sturen wij een door het AB goedgekeurde jaarrekening 2024 en voor 15 september een goedgekeurde begroting 2026 aan de provincie.
 Voor 15 december 2025 sturen wij een door het DB vastgestelde Kadernota 2027 aan de raden, eventuele zienswijzen worden verwerkt in de concept-begroting 2027.