



**Gezond en aantrekkelijk  
Westfriesland**  
RECREATIEVISIE

# Gezond en aantrekkelijk Westfriesland

## *Recreatievisie Scenario's Ambitieniveau*

**Aangeboden aan:**

Recreatieschap Westfriesland  
Gemeenten Westfriesland  
27 augustus 2024

**Auteur(s):**

Anneke van Mispelaar  
Barbara Waltmans  
Nynke Meeske



Projectnummer 2023-2070

Bron afbeelding voorpagina: eigen foto (2024)



# Inhoud

<b>1</b>	<b><i>Inleiding</i></b>	<b>4</b>
1.1	<i>Aanleiding: Een nieuwe recreatievisie voor Westfriesland</i>	4
1.2.	<i>Hoe komt de recreatievisie tot stand?</i>	4
1.3	<i>Waar staan we nu: bepalen ambitieniveau</i>	5
<b>2</b>	<b><i>Samenvatting</i></b>	<b>7</b>
<b>3</b>	<b><i>Analyse</i></b>	<b>10</b>
3.1	<i>SWOT-analyse</i>	10
3.2	<i>Opgaven</i>	11
3.3	<i>Recreatiebehoefte in cijfers en het huidig aanbod</i>	12
<b>4</b>	<b><i>Visie</i></b>	<b>14</b>
4.1	<i>Opgaven voor recreatie in Westfriesland</i>	14
4.2	<i>Voorstel voor de visie voor recreatie in Westfriesland</i>	14
<b>5</b>	<b><i>Scenario's voor ambitieniveau</i></b>	<b>16</b>
5.1	<i>Verbindingen en gebieden</i>	16
5.2	<i>Introductie van de drie scenario's</i>	17
	<b><i>Bijlagen</i></b>	<b>26</b>
	<i>Bijlage 1. Toelichting op berekeningen recreatiebehoefte</i>	26
	<i>Bijlage 2a. Toelichting op berekening investeringsniveau</i>	28
	<i>Bijlage 2b. Kengetallen</i>	30



# 1 Inleiding

*Recreatie is belangrijk voor een gezond leven. Voor de recreatievisie Westfriesland presenteren we drie scenario's voor het ambitieniveau.*

Dit document bouwt voort op de startnotitie die we in mei hebben gemaakt voor de recreatievisie Westfriesland, met daarin de analyse en de opgaven. Hoofdstuk 3 geeft hier een samenvatting van. Hoofdstuk 4 gaat in op de visie en in hoofdstuk 5 komen de scenario's aan bod.

## 1.1 Aanleiding: Een nieuwe recreatievisie voor Westfriesland

Recreatievoorzieningen zijn een belangrijke bouwsteen voor een aantrekkelijk woon- en vestigingsklimaat. Het biedt mogelijkheden voor lichaamsbeweging en ontspanning, wat cruciaal is voor de mentale en fysieke gezondheid van inwoners. Mogelijkheden om buiten te bewegen en te ontspannen maken een regio aantrekkelijker om te wonen en te werken. Door recreatiegebieden te voorzien van (sport)faciliteiten en educatieve programma's over natuur en landschap, worden kennis en waardering voor de lokale omgeving vergroot. Dit bevordert naast een actieve en gezonde levensstijl, ook de sociale interactie en cohesie binnen de gemeenschap.

Door de groei van het aantal inwoners en verschillende ruimtelijke, demografische en maatschappelijke ontwikkelingen, is een nieuwe regionale visie voor recreatie nodig. Daarom wordt nu gewerkt aan een opvolger voor het Natuur- en Recreatieplan Westfriesland uit 2016. In dit document gaan we in op de visie en de ambitie voor recreatie in Westfriesland.

## Recreatievisie en uitvoeringsprogramma

De Recreatievisie Westfriesland zal inzicht geven in de regionale ambities en doelen op het gebied van recreatie voor de komende tien à vijftien jaar. Na de visie wordt er ook een uitvoeringsprogramma gemaakt, waarin gemeenten en het Recreatieschap, samen met andere organisaties een rol hebben.

Wat nemen we hierin mee?

- Dorpsbosjes, groen en recreatieve paden buiten de kernen en stedelijke gebieden
- Natuurgebieden die toegankelijk zijn voor recreatie
- De gebieden in het beheer van Recreatieschap Westfriesland (eigen terreinen en van derden)

## 1.2. Hoe komt de recreatievisie tot stand?

Het proces om te komen tot de recreatievisie bestaat uit drie stappen (zie de hiernavolgende figuur). Stap 1 is afgerond en stap 2 wordt voorbereid door middel van het uitwerken van scenario's voor het ambitieniveau.

## Samenwerking en participatie

De visie over de toekomst van recreatie in Westfriesland maken we samen met de gemeenten en andere stakeholders die betrokken zijn bij landschap, natuur en recreatie in onze regio.

## Samenhang met andere ruimtelijke plannen

Voor de recreatievisie leggen wij verbanden met andere plannen voor het buitengebied en het water. Daarom zorgen we voor goede afstemming met gemeentelijk en provinciaal beleid, het Provinciaal Programma Landelijk Gebied en het Ontwikkelingsperspectief Noord-Holland Noord (waaronder de Ruimtelijke Agenda Westfriesland).





- omschrijving van de drie scenario's in korte teksten en referentiebeelden;
- vergelijking van de scenario's.

De scenario's worden in september 2024 ter besluitvorming voorgelegd aan het dagelijks bestuur van het Recreatieschap. Daarna wordt de raden gevraagd om een zienswijze. In december zal het algemeen bestuur het ambitieniveau vaststellen.

### 1.3 Waar staan we nu: bepalen ambitieniveau

Op basis van de analyse en gesprekken is een visie omschreven (zie hoofdstuk 3). Deze visie is vrij abstract, en kan op verschillende manieren ingevuld worden, waarbij verschillende ambitieniveaus mogelijk zijn.

We werken drie scenario's uit om een goed beeld te krijgen van de betekenis ervan voor Westfriesland. Op basis hiervan kan een doordachte keuze gemaakt worden voor de toekomst.

In hoofdstuk 4 beschrijven we de scenario's. Aan bod komt:

- een korte introductie op de opbouw van de scenario's;

**Recreatie is belangrijk voor een goed woon- en vestigingsklimaat**

Bewegen, sporten, ontmoeten en ontspannen in het groen is cruciaal voor de mentale en fysieke gezondheid van inwoners. Mogelijkheden om buiten te bewegen en te ontspannen maken een regio aantrekkelijker om te wonen en te werken. Door te verblijven in de natuur en het groen, worden de kennis en waardering voor de lokale omgeving vergroot. Dit bevordert naast een actieve en gezonde levensstijl, ook de sociale interactie en cohesie binnen de gemeenschap.



## 2 Samenvatting

*Het Recreatieschap Westfriesland ontwikkelt een nieuwe recreatievisie. Het plan vervangt het Natuur- en Recreatieplan Westfriesland uit 2016. De groei van het aantal inwoners en andere (ruimtelijke) ontwikkelingen in de regio, zijn aanleiding om opnieuw te kijken naar de opgave voor de recreatie in Westfriesland.*

### Analyse

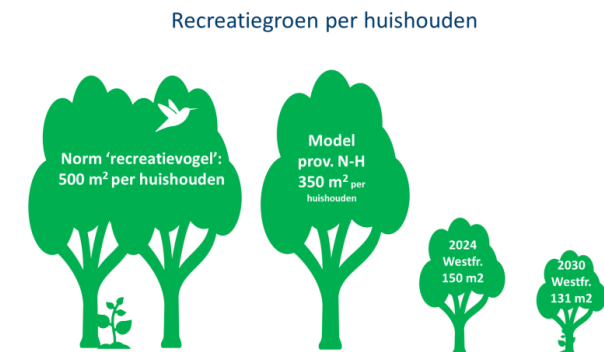
Om de recreatieve opgave voor Westfriesland te bepalen is er een SWOT-analyse gemaakt met daarin de sterke en zwakke punten en de kansen en bedreigingen. Daarin komt naar voren dat ondanks de pluspunten voor de regio zoals een cultuurhistorisch landschap, de Omringdijk, de aanwezigheid van recreatieve netwerken en de kansen die zich aandienen, er ook uitdagingen zijn. Denk daarbij aan de schaalvergroting en versnippering van het landschap, het huidige tekort aan recreatiegebieden en de druk op de ruimte vanuit verschillende andere opgaven.

### Huidige aanbod is te laag

in 2040 heeft Westfriesland een tekort van 2.400 hectare aan recreatievoorzieningen. Dit blijkt uit onderzoek van de provincie Noord-Holland waarbij er gebruik is gemaakt van een vraag-aanbodmodel gebaseerd op de recreatieve mogelijkheden per landschapstype, normen voor hoe vaak mensen in het groen gaan recreëren en de afstand die mensen daarvoor afleggen. Met behulp van een model zijn aanbod en vraag in beeld gebracht en het verschil berekend. Er is gebruikt gemaakt van een 'vlakdekkend' rekenmodel waarin alle groene ruimte wordt meegerekend: agrarisch gebied (met uitzondering van kassen), natuurgebieden, parken, strand en recreatierreinen. Voor agrarisch gebied wordt uitgegaan van een bovengemiddelde beleefbaarheid via wegen en paden

door het landelijke gebied. Voor Westfriesland geeft dit een goede, zij het optimistische, inschatting.

Dit berekende tekort is fors, als je nagaat dat er nu circa 1.420 hectare toegankelijk groen plus ruim 50 kilometer groene verbinding beschikbaar is. Daarbij komt 1 kilometer pad modelmatig overeen met 10 hectare, waarbij de paden ook langs sportvelden of agrarische gebieden kunnen lopen. Deze opgave kan opgelost worden door nieuwe recreatie-, groen- of natuurgebieden te realiseren, of door middel van paden het landelijk gebied nog meer beleefbaar te maken.



### Weinig groen beïnvloedt de woonaantrekkelijkheid

Ook uit andere bronnen blijkt dat Westfriesland weinig recreatiegroen heeft, en dat dit een negatieve invloed heeft op de aantrekkelijkheid als woongebied. Uit de Atlas van Gemeenten 2023 komt naar voren dat Westfriesland behoort tot de minst aantrekkelijke regio's van Noord-Holland als het gaat om de groenblauwe woonaantrekkelijkheid. De hoeveelheid beschikbaar groen en de kwaliteit is hierin een belangrijke factor. Een norm die in het verleden is benut voor ruimtelijke planning is de norm 'recreatievogel', die uitgaat van 500 m² per huishouden voor groen om de stad.

Om de opgave overzichtelijk te maken is deze uitgedrukt in m<sup>2</sup> recreatiegroen per huishouden. Te zien is dat wanneer er niets gebeurt, het oppervlak recreatiegroen per huishouden afneemt.

### **Belang van groen**

Het belang van groen is veel breder is dan alleen de recreatie.

#### *1. Een gezonde levensstijl faciliteren met routegebonden recreatie*

Overgewicht en bewegingsarmoede nemen toe, en de mentale gezondheid vraagt steeds meer aandacht. Om deze gezondheidsproblemen te voorkomen en aan te pakken, is het belangrijk om actieve recreatie nog beter te stimuleren en te faciliteren. Bewegen in een groene omgeving heeft positieve gezondheidseffecten.

#### *2. Groei van inwoners zorgt voor groei van recreatievraag*

De toename van het aantal inwoners zorgt voor een groeiende behoefte aan recreatie. Volgens de regionale afspraken komen er tot 2030 meer dan 12.500 woningen bij in Westfriesland. Het huidige tekort zal daarmee verder toenemen.

#### *3. Transitie in het landelijk gebied benutten voor recreatief medegebruik*

Verschillende opgaven als klimaatadaptatie, energietransitie, ontwikkeling van de agrarische sector, woningbouw, en de ontwikkeling van toerisme en natuur hebben hun weerslag op het buitengebied. Deze verschillende opgaven leiden samen tot een ruimtetekort in Westfriesland. Door recreatie te integreren in deze ontwikkelingen, ontstaan ruimtebesparende combinaties. Denk aan waterbergingen als decor voor recreatie en boerenlandwandelpaden die het landschap en de agrarische sector beleefbaar maken. Zo zijn er meer koppelkansen mogelijk. Het realiseren van deze koppelkansen vraagt echter wel een actieve inzet vanuit recreatie en vastleggen van beleidsdoelen.

### **Visie**

We willen dat recreatie in de toekomst nog meer bijdraagt aan gezondheid en leefbaarheid van Westfriesland. Met als doel dat het in de regio prettig is om te wonen, werken, verblijven en recreëren. De recreatievisie moet een basis scheppen voor langetermijninvesteringen.

De visie voor de recreatie is als volgt geformuleerd:

*Regio Westfriesland wil de inwoners van en bezoekers aan de regio voldoende kwalitatief goede en aantrekkelijke recreatiemogelijkheden bieden.*

*Recreatievoorzieningen brengen plezier én dragen positief bij aan de fysieke en mentale gezondheid van de inwoners, zorgen voor een fijne leefomgeving en kunnen bijdragen aan opgaven voor natuur, biodiversiteit en klimaat.*

*Door recreatie integraal als onderdeel bij andere ontwikkelingen mee te nemen, begint het letterlijk bij de voordeur. Daarnaast wil de regio zich inzetten voor een aantrekkelijk en beleefbaar landschap met natuur- en cultuurwaarden.*

### **Scenario's voor ambitieniveau**

De scenario's gaan over het ambitieniveau dat gekoppeld wordt aan de visie. Het ambitieniveau bepaalt de stip op de horizon voor de komende vijftien jaar. Er zijn drie scenario's voor het ambitieniveau uitgewerkt (zie volgende pagina voor een beknopt overzicht). Op basis van de uitwerking kan het bestuur een keuze maken voor de verdere uitwerking van de visie.



	<b>Scenario 1</b> <b>Voldoen aan de norm van de provincie Noord-Holland</b>	<b>Scenario 2</b> <b>Uitbreiden met accent op verbindingen</b>	<b>Scenario 3</b> <b>Groen groeit mee met aantal inwoners</b>
Toegankelijk / beleefbaar recreatiegroen per huishouden	350 m2	265 m2	150 m2
Schatting toename van de hoeveelheid recreatiegroen	Circa 1.200 hectare groen en 120 kilometer pad/route	Circa 585 hectare groen en 88 kilometer pad/route	Circa 185 hectare en 0-10 kilometer groene verbindingen
Investeringsniveau en inschatting aandeel koppelkansen	Hoog. Per nieuw te bouwen woning circa € 10.000, waarvan een deel via koppelkansen  Per inwoner (inwonersaantal 2030): € 600	Gemiddeld. Per nieuw te bouwen woning € 5.000 euro, waarvan een groot deel via koppelkansen  Per inwoner (inwonersaantal 2030): € 300	Laag. Per nieuw te bouwen woning circa € 1.500, grotendeels via koppelkansen  Per inwoner (inwonersaantal 2030): € 85

## 3 Analyse

*De SWOT-analyse gaat in op de sterke en zwakke punten van recreatie in Westfriesland, evenals de kansen en bedreigingen. Hieruit komen drie belangrijke opgaven voor Westfriesland, die we hier kort samenvatten. Een uitgebreide analyse vindt u in de startnotitie.*

### 3.1 SWOT-analyse

#### Sterktes

- Cultuurhistorisch landschap
- Ligging aan het water
- Niet ver van de Randstad
- Aantrekkelijke middelgrote steden
- Westfriese Omringdijk, een historisch lint, dat Westfriesland omsluit en routes en terreinen met elkaar verbindt
- Er zijn regionale en recreatieve netwerken
- Goede samenwerking tussen gemeenten via het Recreatieschap
- Variatie aan recreatiegebieden
- Sterke ondernemersgeest
- Kwaliteit zwemwater is 'uitstekend' of 'goed' (Andijk is 'aanvaardbaar')
- Meerdere watersportlocaties (o.a. kitesurfen kan al op 3 plekken)
- Diverse vaarroutes

#### Kansen

- Geïntegreerde ontwikkeling van landbouw, natuur, water, recreatie: meer ruimte voor recreatie en meer beleving.
- Multifunctionele landbouw met recreatieve functie
- Recreatieve ontwikkeling kust i.c.m. aanpak dijken
- Investeren in onderhoud en behoud van (immaterieel) erfgoed zoals bijv. het cultuurhistorisch landschap
- 148 ha NNN opgave in Westfriesland is kans voor combi met recreatie
- Ontwikkeling PWN met 200 ha nieuwe natuur buitendijks
- Rijksinpassingsplan stroomkabel biedt kans voor financiële en ruimtelijke compensatie. Kans voor groen en recreatie.
- Veel aanbod van WF ligt dichtbij Heerhugowaard: inwoners die komen recreëren in Westfriesland
- In alle omgevingsvisies is de aantrekkelijke, groene en vitale leefomgeving een belangrijk punt
- Groei in toerisme

#### Zwaktes

- Karakter van het landschap waardoor beleving niet optimaal is
- Weinig multifunctionele boerderijen
- Versnipperde informatie over recreatief aanbod
- Geen goede bereikbaarheid met OV
- Recreatieve fietsers en wandelaars mixen met overig verkeer, weinig vrij liggende paden
- Huidig groen aanbod: 2200 ha tekort recreatieruimte

#### Bedreigingen

- Meer inwoners, meer recreatievraag, nog groter tekort (2400 ha)
- Tekort recreatieruimte bedreigt kwaliteit leefomgeving
- Op lange termijn structureel financiële uitdagingen
- Druk op de ruimte (o.a. energietransitie), aanbod neemt af, ruimtelijke kwaliteit onder druk
- Kwaliteit landschappelijk buitengebied neemt af door schaalvergroting landbouw
- Rijksinpassingsplan stroomkabel kan leiden tot landschapsvernieling

## 3.2 Opgaven

### 1. Een gezonde levensstijl faciliteren met routegebonden recreatie

Overgewicht en bewegingsarmoede nemen toe, en de mentale gezondheid vraagt steeds meer aandacht. In Westfriesland haalt 50% van de bevolking de beweegnorm niet, heeft 50% overgewicht, en heeft eveneens 50% een matig tot hoog risico op depressie of angststoornissen (Buurtatlas.nl, RIVM).

Om deze gezondheidsproblemen te voorkomen en aan te pakken, is het belangrijk om actieve recreatie nog beter te stimuleren en te faciliteren. Onderzoek toont aan dat bewegen in een groene omgeving positieve gezondheidseffecten heeft. Vooral routegebonden recreatie is hierbij belangrijk zoals wandelen en fietsen. Routegebonden recreatie laat zich makkelijker combineren als er weinig vrijetijd is, is laagdrempelig en gezond voor hoofd en hart. Dit vraagt van Westfriesland goed verbonden gebieden die recreatie vanuit huis mogelijk maken, bijvoorbeeld fietsend of lopend.

### 2. Groei van inwoners zorgt voor groei van recreatievraag

De toename van het aantal inwoners zorgt voor een groeiende behoefte aan recreatie in Westfriesland. De bevolking zal de komende jaren blijven groeien. Er komen volgens de regionale afspraken tot 2030 meer dan 12.500 woningen bij in Westfriesland, en ook voor de periode erna zijn meer woningen gepland door verschillende gemeenten.

Volgens het vraag-aanbod model dat gebruikt is door de provincie Noord-Holland is er momenteel een tekort van 2.260 hectare aan recreatiegebied of bos in Westfriesland. In 2040 neemt dit tekort toe tot 2.440 hectare<sup>1</sup>. Dit betekent dat er drie tot vijf keer meer nodig is dan nu beschikbaar. Op dit moment zien we bijvoorbeeld dat het op bepaalde

momenten te druk is in verschillende recreatiegebieden, zoals Vooroever en het Streekbos.

### 3. Transities in het landelijk gebied benutten voor recreatief medegebruik

Klimaatadaptatie (wateroverlast, watertekort, hittestress), energietransitie (RES – zonneparken, windmolens), ontwikkeling van de agrarische sector, woningbouw, en de ontwikkeling van toerisme en natuur hebben hun weerslag op het buitengebied. Deze verschillende opgaven leiden samen tot een ruimtetekort in Westfriesland. Vanuit de PPLG-gebiedsprocessen worden deze opgaven zoveel mogelijk in samenhang opgepakt.

Door recreatie te integreren in deze ontwikkelingen, ontstaan ruimtebesparende combinaties. Het Westfriesse landschap biedt verschillende kansen hiervoor. Waterberging bij woonwijken biedt een mooi decor voor recreatie. Een wandeling over boerenland maakt het landschap beleefbaar, kan de wandelaar iets leren over de landbouw en zorgt misschien ook voor meer klanten voor streekproducten. En zo zijn er meer koppelkansen mogelijk. Het realiseren van deze koppelkansen vraagt echter wel een actieve inzet vanuit recreatie en vastleggen van beleidsdoelen.

### Opgaven

De opgaven benadrukken de noodzaak voor:

1. **verbinden** van recreatielocaties met onder andere woonkernen en natuurgebieden om een gezonde levensstijl te faciliteren
2. het **uitbreiden** van het aanbod recreatieruimte
3. het meer **combineren** van recreatie met andere opgaven in het landelijk en stedelijk gebied.

<sup>1</sup> [Onderzoek Natuur- en recreatiegebieden Noord-Holland \(2022\)](#)

### 3.3 Recreatiebehoefte in cijfers en het huidige aanbod

Het opvangen van de groeiende recreatiebehoefte is een belangrijke opgave voor Westfriesland. Om de scenario's voor het ambitieniveau concreet te maken, drukken we de recreatiebehoefte uit in hectaren en kilometer pad. In deze paragraaf vindt u daarom achtergrondinformatie hierbij.

#### Het huidige recreatieaanbod is (te) laag

Doordat Westfriesland weinig grotere natuur- en recreatiegebieden heeft, wordt er in het [onderzoek van Provincie Noord-Holland \(bijlage 1\)](#) een huidig tekort aan groene recreatieruimte berekend van circa 2.260 hectare. Dit onderzoek gebruikt een vraag-aanbodmodel gebaseerd op de recreatieve mogelijkheden per landschapstype, normen voor hoe vaak mensen in het groen gaan recreëren en de afstand die mensen daarvoor afleggen. Met behulp van een GIS-model worden aanbod en vraag in beeld gebracht en wordt het verschil berekend.

#### Wat wordt hierbij meegeteld?

Het model van de provincie Noord-Holland gebruikt een "vlakdekkend" rekenmodel waarin alle groene ruimte wordt meegerekend: agrarisch gebied (met uitzondering van kassen), natuurgebieden, parken, strand, recreatieterreinen. Voor agrarisch gebied wordt uitgegaan van een bovengemiddelde beleefbaarheid via wegen en paden door het landelijke gebied. Voor Westfriesland geeft dit een goede, zij het optimistische, inschatting.

Volgens het onderzoek van de provincie Noord-Holland groeit het tekort groen- en recreatiegebied naar 2.437 hectare in 2040. Dit berekende tekort is fors, als je nagaat dat er nu 1.420 hectare toegankelijk groen<sup>2</sup> plus 52,9 kilometer groene verbinding beschikbaar is. Modelmatig komt 1

<sup>2</sup> Hierbij wordt meegeteld: de opengestelde natuurgebieden, de gebieden in beheer van het Recreatieschap, en de dorpsbossen.

kilometer pad overeen met 10 hectare, waarbij de paden ook langs sportvelden of agrarische gebied kunnen lopen. Deze opgave kan opgelost worden door nieuwe recreatie-, groen- of natuurgebieden te realiseren, of door middel van paden het landelijk gebied nog meer beleefbaar te maken.

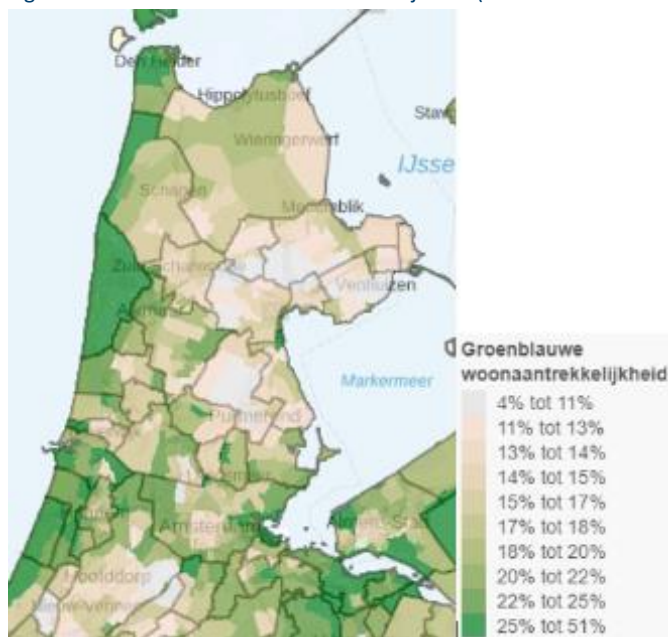
Figuur 3.1 Bezoekdichtheid natuur- en recreatiegebieden (bron: Onderzoek provincie Noord-Holland)



### Weinig groen beïnvloedt de woonaantrekkelijkheid

Ook uit andere bronnen blijkt dat Westfriesland weinig recreatiegroen heeft, en dat dit een negatieve invloed heeft op de aantrekkelijkheid als woongebied. Uit de Atlas van Gemeenten 2023 komt naar voren dat Westfriesland behoort tot de minst aantrekkelijke regio's van Noord-Holland als het gaat om de groenblauwe woonaantrekkelijkheid ([link](#) en figuur 3.2). De hoeveelheid beschikbaar groen en de kwaliteit is hierin een belangrijke factor.

Figuur 3.2 Groenblauwe woonaantrekkelijkheid (bron: Atlas Research 2023)



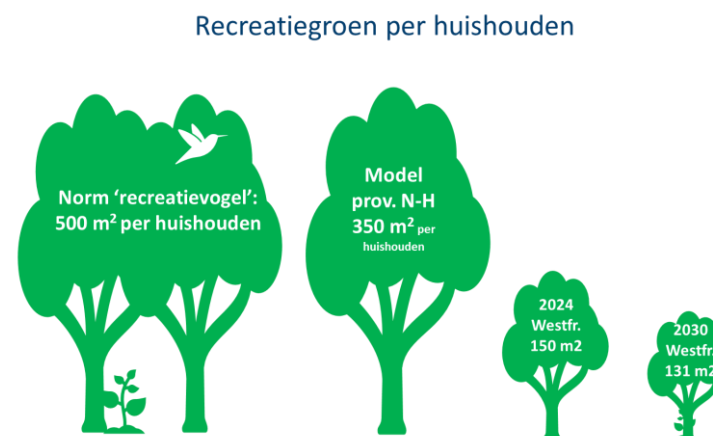
### Normen voor recreatiegroen per huishouden

<sup>3</sup> Met recreatiegroen bedoelen we: opengestelde natuurgebieden, recreatieterreinen, gemeentelijk groen buiten steden en kernen en strand.

Om inzicht te krijgen in wat veel of weinig groen is om in te recreëren, kijken we naar de hoeveelheid recreatiegroen per huishouden<sup>3</sup>. Dit kunnen we dan vergelijken met andere regio's.

- Op dit moment is er in Westfriesland circa 150 m<sup>2</sup> groen per huishouden. Hierbij is meegeteld: opengestelde natuurgebieden, de gebieden in beheer van het Recreatieschap, dorpsbosjes. Daarnaast is er ook een kleine 30 kilometer groene (vrijliggende) verbindingen;
- Als het aantal huishoudens met 12.500 groeit, en het aanbod groen gelijk blijft, komen we op 131 m<sup>2</sup> groen per huishouden in 2030;
- Rekenen we terug op basis van het model dat de provincie Noord-Holland gebruikt (zie bijlage 1, op basis van de recreatieve opvangcapaciteit), dan komen we op ongeveer 320-350 m<sup>2</sup> benodigd groen per huishouden;
- Een norm die in het verleden is benut voor ruimtelijke planning is de norm 'recreatievogel' ([link](#)), die uit gaat van 500m<sup>2</sup> per huishouden voor groen om de stad.

De figuur hieronder zet deze getallen in perspectief. Concluderend betekent dit dat de tekorten aan toegankelijke groen gaan toenemen bij een verdere groei van het aantal huishoudens.



## 4 Visie


De visie geeft een richting voor de ontwikkeling van recreatie in Westfriesland. Dit bouwt voort op de opgaven zoals beschreven in het vorige hoofdstuk. De drie belangrijke opgaven worden hieronder kort samengevat.

### 4.1 Opgaven voor recreatie in Westfriesland

#### Leefbaarheid als uitgangspunt

We willen dat recreatie in de toekomst nog meer bijdraagt aan gezondheid en leefbaarheid van Westfriesland. Met als doel dat het in de regio prettig is om te wonen, werken, verblijven en recreëren. De recreatievisie moet een basis scheppen voor langetermijninvesteringen.

De drie belangrijke opgaven voor recreatie in Westfriesland zijn:

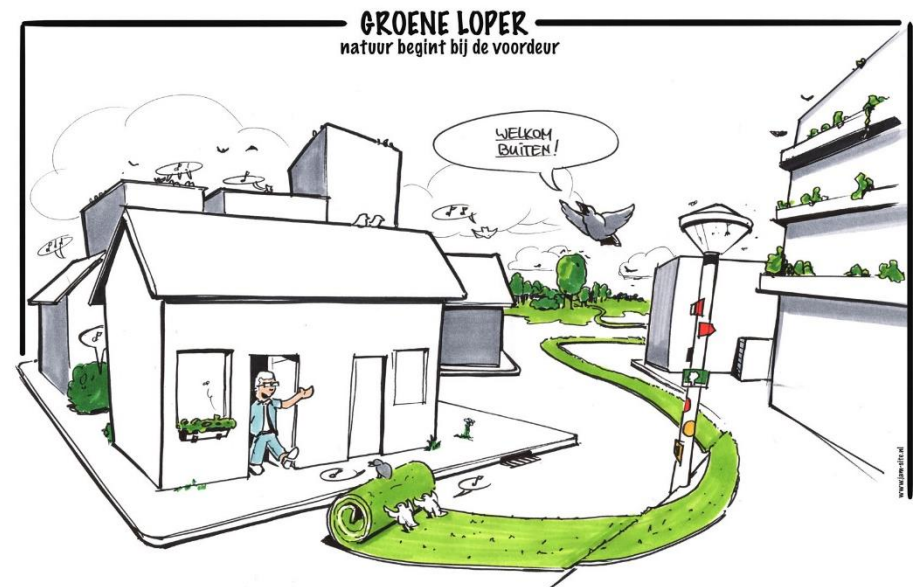
-  1. **Verbinden** van recreatielocaties met natuurgebieden, woonkernen, sport- en gemeentelijk groen, de kustzone voor wandelen, fietsen en varen. Actieve recreatie draagt bij aan de gezondheid van de Westfriezen;
-  2. **Uitbreiden** van het aanbod recreatieruimte in Westfriesland, omdat er op dit moment weinig recreatieruimte per inwoner is;
-  3. **Combineren** van recreatie met andere functies en opgaven in het landelijk en stedelijk gebied en integreren in regionale ontwikkeling. Want er zijn momenteel veel opgaven in het landelijk gebied waarbij er koppelkansen zijn voor recreatie.

### 4.2 Voorstel voor de visie voor recreatie in Westfriesland

Regio Westfriesland wil de inwoners van en bezoekers aan de regio voldoende kwalitatief goede en aantrekkelijke recreatiemogelijkheden bieden.

Recreatievoorzieningen brengen plezier én dragen positief bij aan de fysieke en mentale gezondheid van de inwoners, zorgen voor een fijne leefomgeving en kunnen bijdragen aan opgaven voor natuur, biodiversiteit en klimaat.

Door recreatie integraal als onderdeel bij andere ontwikkelingen mee te nemen begint het letterlijk bij de voordeur. Daarnaast wil de regio zich inzetten voor een aantrekkelijk en beleefbaar landschap met natuur- en cultuurwaarden.





### Recreatie vanaf de voordeur

Door recreatievoorzieningen te organiseren **vanaf de voordeur**, zorgen we ervoor dat het aanbod voor iedereen inclusief en laagdrempelig is. Combineer een beweegvriendelijke wijk met recreatieve routes de wijk uit het buitengebied in. Zo draagt recreatie maximaal bij aan gezondheid en woonkwaliteit.

*'Veel recreatie vindt plaats vanaf de voordeur. Vroeger pakten we eerst de auto, de bus of de trein naar een leuke plek en begonnen we pas te recreëren na aankomst. Nu is veel recreatie routegebonden: een fietstochtje, een vaartochtje, of een ommetje. Deze tochtjes zijn idealiter al meteen vanaf de voordeur recreatief interessant.'*

(bron: Joske van Lith, 'recreatie vanaf de voordeur', verkeerskunde.nl)

## 5 Scenario's voor ambitieniveau

*De scenario's gaan over het ambitieniveau dat gekoppeld wordt aan de visie. Het ambitieniveau bepaalt de stip op de horizon voor de komende vijftien jaar. We werken drie scenario's uit voor het ambitieniveau. De doelen die in de visie algemeen omschreven zijn, zoals 'voldoende recreatiemogelijkheden', worden in de scenario's concreter gemaakt.*

### 5.1 Verbindingen en gebieden

Bij het realiseren van de visie zijn er twee belangrijke thema's waarop ingezet kan worden: verbindingen en gebieden. Afhankelijk van het ambitieniveau, kan hier meer of minder op ingezet worden.

#### Verbindingen

- Betere, aantrekkelijke en veilige verbindingen tussen recreatiegebieden, natuurgebieden en sport-, woon- en werkgebieden, voor alle typen gebruikers (multifunctionaliteit vergroten).
- Recreatieve verbindingen 'starten vanaf de voordeur' wat betekent dat verbindingen *buiten* de kernen naadloos aansluiten op de woonwijken en groene structuren *in* de kernen. Bij het plannen van woningen en groen, zorgen we voor aantrekkelijke langzaam verkeersroutes in de kern, die aantakken op de groene structuren 'naar buiten'.

Dit zorgt voor:

- ⇒ Meer ruimte om te wandelen en te fietsen, de recreatieactiviteiten die de meeste mensen doen en het meeste bijdragen aan gezondheid.
- ⇒ Meer synergie tussen verschillende soorten groene gebieden.

- ⇒ Een gezonde beweegvriendelijke omgeving: laagdrempelig, inclusief en vanuit huis bereikbaar. Gemakkelijker toegang tot recreatieaanbod.
- ⇒ Bereikbaarheid van recreatieaanbod voor fietsen, wandelen en varen, zodat de auto thuis kan blijven.

#### Gebieden

- Bestaande gebieden uitbreiden. De bestaande recreatiegebieden worden groter, met meer voorzieningen. Denk bijvoorbeeld aan kwaliteitsverbetering en uitbreiding van De Leijen en uitbreiding van recreatiegebieden aan de Zuiderzeedijk. Door te zoeken naar mogelijkheden om terreinen te verbinden met gebieden zoals naastgelegen natuurgebieden of parken, streven we naar robuustere recreatiegebieden.
- Nieuwe kleinere gebieden bos- en recreatiegebied toevoegen. Denk aan dorpsbosjes en kleine recreatiegebieden. Deze kleinere gebieden kunnen worden gebruikt als stapstenen in verbindingen.
- Een nieuw groot recreatiegebied toevoegen. Zeg een tweede Streekbos of Vooroever erbij. Westfriezen hebben dan meerdere gebieden om uit te kiezen voor een ontspannen en actieve dag in het groen.

Dit zorgt voor:

- ⇒ Meer ruimte om in te recreëren voor huidige en toekomstige Westfriezen, evenals meer ruimte voor recreatief ondernemerschap.
- ⇒ Meer Westfriezen hebben recreatiegroen op korte afstand van de woning.
- ⇒ Robuustere gebieden, met meer belevingswaarde voor de recreant, meer biodiversiteit en efficiënt in beheren en onderhouden.
- ⇒ Minder versnippering en daardoor meer synergie tussen verschillende gebieden.





### Verbindingen en gebieden beide belangrijk

Zowel verbindingen als gebieden zijn belangrijk om meer recreatie-aanbod te creëren, en daarbij zijn ze deels uitwisselbaar. Recreanten kunnen wandelen, fietsen en soms ook varen in een recreatiegebied, of tussen sportvelden, weilanden of akkers door. De fysieke ruimte die een recreant nodig heeft, is kleiner als we uitgaan van wandelen tussen akkers en sportvelden door. Maar daarentegen kunnen in een recreatiegebied meerdere activiteiten tegelijkertijd plaatsvinden (bijvoorbeeld vissen, zwemmen, wandelen, fietsen en varen), en zijn er meer kansen voor andere functies en ondernemerschap. Modelmatig komt 1 kilometer pad overeen met tien hectare, waarbij de paden ook langs sportvelden of agrarische gebied kunnen lopen.

### Omgevingskwaliteit

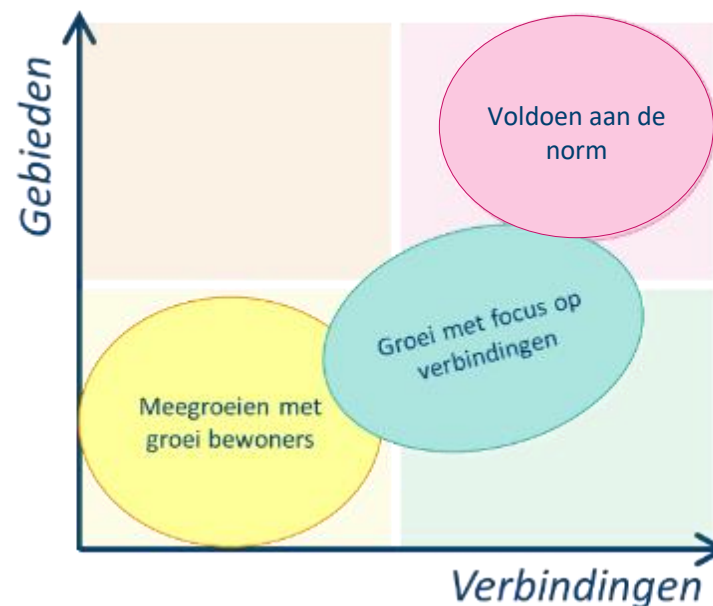
Daarnaast is ruimtelijke en landschappelijke kwaliteit een zeer belangrijk aspect voor de belevingswaarde. Recreanten vinden afwisseling fijn, en een zekere mate van afwezigheid van grootschalige bebouwing. Een pad tussen de kust en een natuurgebied of langs agrarische percelen heeft meer recreatiewaarde dan een pad langs een provinciale weg, verkavelingsweg of bedrijventerrein.

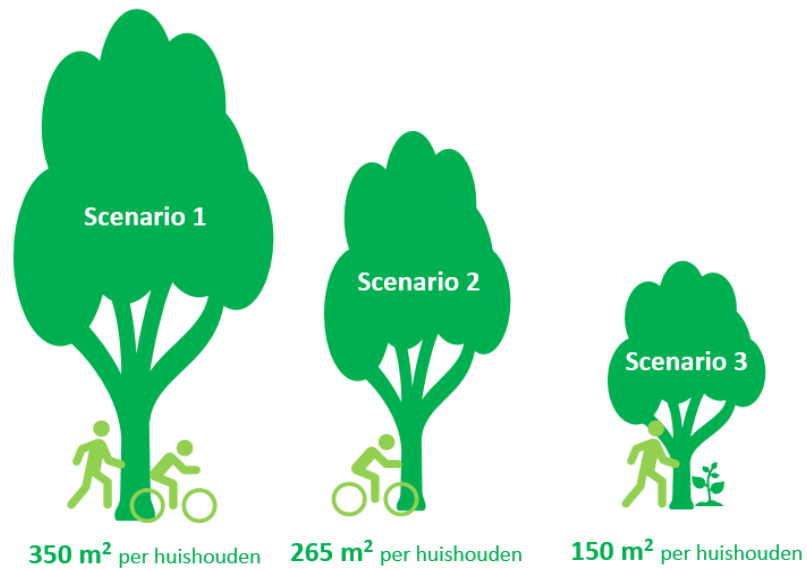
## 5.2 Introductie van de drie scenario's

In de scenario's variëren we op de hoeveelheid extra groen, en op de inzet op gebieden of juist op verbindingen. In theorie is een oneindige hoeveelheid combinaties mogelijk van inzet op gebieden en/of verbindingen. Vanuit de opgaven die voortkwamen uit de analyse (zie startnotitie) hebben we drie logische scenario's geformuleerd:

1. Voldoen aan de norm van de provincie Noord-Holland;
2. Uitbreiden recreatieruimte met accent op verbindingen;
3. Meegroeien met ontwikkeling van het aantal inwoners.

Om te zien hoe deze drie scenario's voor het ambitieniveau zich tot elkaar verhouden, hebben we ze in een schema geplaatst met verbindingen en gebieden.





### Rolverdeling

We geven per scenario ook een eerste inschatting van het investeringsniveau. We gaan hierbij uit van de volgende rolverdeling: gemeenten en derden (provincie, waterschap, PWN, projectontwikkelaars) pakken de realisatie van de gebieden op. Het Recreatieschap, de gemeente of een andere partij kan de gebieden vervolgens in beheer nemen.

Hierna zijn de drie scenario's voor het ambitieniveau naast elkaar gezet op basis van de hoeveelheid groen en verbindingen per huishouden. Vervolgens geven we per scenario een toelichting en een beeld hoe het eruit kan zien. Voor een uitgebreide vergelijking van de drie scenario's verwijzen we naar bijlage 3. Op basis van deze uitwerking kan het bestuur een keuze maken voor de verdere uitwerking van de visie.

### 5.2.1 Scenario's in één overzicht

	Scenario 1 Voldoen aan de norm van de provincie Noord-Holland	Scenario 2 Uitbreiden met accent op verbindingen	Scenario 3 Groen groeit mee met aantal inwoners
Hoeveelheid recreatiegroen per huishouden <sup>4</sup>	<ul style="list-style-type: none"> <li>Hoeveelheid groen per huishouden voldoet aan norm van het onderzoek van de provincie: per huishouden 350 m<sup>2</sup> toegankelijk groen en verbindingen</li> </ul>	<ul style="list-style-type: none"> <li>Toename van groen per huishouden, maar minder dan de norm van het onderzoek van de provincie: per huishouden 265 m<sup>2</sup> toegankelijk groen en verbindingen</li> </ul>	<ul style="list-style-type: none"> <li>De hoeveelheid groen per huishouden blijft gelijk aan de huidige situatie: circa 150 m<sup>2</sup> toegankelijk groen en verbindingen per huishouden</li> </ul>
Toename recreatiegroen in de vorm van:	<ul style="list-style-type: none"> <li>Kwaliteitsverbetering van alle gebieden en uitbreiding van terreinen waar mogelijk</li> <li>Verbinden bestaande en nieuwe woongebieden met nieuw en bestaand groen en de kust</li> <li>Twee nieuwe recreatiegebieden nabij kernen</li> <li>Koppelkansen onder andere klimaatbuffer, natuur, waterberging</li> </ul>	<ul style="list-style-type: none"> <li>Kwaliteitsverbetering en uitbreiding van gebieden</li> <li>Verbinden nieuwe woongebieden met nieuw en bestaand groen en de kust</li> <li>Eén nieuwe recreatiegebied nabij een kern</li> <li>Koppelkansen onder andere klimaatbuffer, natuur, waterberging</li> </ul>	<ul style="list-style-type: none"> <li>Kwaliteitsverbetering en enkele uitbreidingen van bestaande gebieden.</li> <li>Verbindingen uitbreiden enkel als er zich (koppel)kansen voordoen</li> <li>Koppelkansen onder andere klimaatbuffer, natuur, waterberging</li> </ul>
Schatting toename van de hoeveelheid recreatiegroen	<ul style="list-style-type: none"> <li>circa 1.200 hectare groen en 120 kilometer pad/route</li> </ul>	<ul style="list-style-type: none"> <li>ca 585 hectare groen en 88 kilometer pad/route</li> </ul>	<ul style="list-style-type: none"> <li>circa 185 hectare en 0-10 kilometer groene verbindingen, enkel als zich kansen voordoen (in lijn met het huidige beleid)</li> </ul>
Investeringsniveau en inschatting aandeel koppelkansen <sup>5</sup>	<ul style="list-style-type: none"> <li>Hoog. Per nieuw te bouwen woning circa € 10.000<sup>6</sup>, waarvan een deel via koppelkansen</li> </ul>	<ul style="list-style-type: none"> <li>Gemiddeld. Per nieuw te bouwen woning circa € 5000<sup>6</sup>, waarvan een groot deel via koppelkansen</li> </ul>	<ul style="list-style-type: none"> <li>Laag. Per nieuw te bouwen woning circa € 1.500, grotendeels via koppelkansen</li> </ul>
Rol gemeenten	<ul style="list-style-type: none"> <li>Grotere rol gemeenten: plannen, realiseren, aanleggen en (eventueel) beheren van verbindingen en groen rondom woonlocaties</li> </ul>	<ul style="list-style-type: none"> <li>Grotere rol gemeenten: plannen, realiseren, aanleggen en beheren van verbindingen en groen rondom woonlocaties</li> </ul>	<ul style="list-style-type: none"> <li>Kleinere rol gemeenten: koppelkansen plannen, coördineren</li> </ul>

<sup>4</sup> We gaan uit van 12.500 te realiseren woningen in Westfriesland (zie ook paragraaf 3.3)

<sup>5</sup> Koppelkansen zien we als het realiseren van recreatievoorzieningen in combinatie met andere functies (water, infrastructuur, natuur, etcetera) waarbij de investeringskosten grotendeels gedekt worden vanuit de andere functie. De mogelijkheden voor koppelkansen zijn in de toekomst voor elk scenario gelijk, maar omdat het ambitieniveau

verschilt, verschilt ook het (relatieve) aandeel van de koppelkansen. Zie ook bijlage 2 voor de toelichting op de inschatting van het investeringsniveau.

<sup>6</sup> Ter vergelijking: in gemeente Haarlemmermeer is de bijdrage aan bovenwijkse recreatie- en groenvoorzieningen 3.350 per woning. Zie: [link](#)

## 5.2.2 Scenario 1 - Voldoen aan de norm van de provincie Noord-Holland

In het eerste, ambitieuze scenario voor recreatie in Westfriesland, streven we naar een aanzienlijke vergroting van de hoeveelheid groen per inwoner, conform de norm zoals toegepast in het onderzoek van de provincie Noord-Holland.

### Meer groene ruimte voor inwoners

In dit scenario wordt geïnvesteerd in het uitbreiden van bestaande gebieden en realiseren van nieuwe recreatiemogelijkheden in (nieuwe) natuur, recreatie of groengebieden. Daarnaast wordt de kwaliteit van bestaande recreatiegebieden verbeterd; vernieuwing van voorzieningen en aanpassingen die de biodiversiteit en klimaatadaptatie ten goede komen. Hierdoor krijgen de inwoners van Westfriesland toegang tot meer en gevarieerdere recreatiemogelijkheden. Door de uitbreiding van gebieden zullen inwoners meer plekken hebben om te wandelen, fietsen en ontspannen. Dit draagt bij aan een verbeterd vestigingsklimaat, wat Westfriesland aantrekkelijker maakt voor zowel huidige bewoners als nieuwe inwoners.

Er worden in dit scenario zowel nieuwe gebieden als verbindingen gerealiseerd. Dit betekent dat het ook mogelijk is om bestaande en nieuwe gebieden te verbinden met elkaar en met woonlocaties. Het resultaat is dat inwoners van Westfriesland vanuit hun woning gemakkelijk naar groene recreatieruimte kunnen wandelen, fietsen of varen. Het netwerk van groene zones is toegankelijk en functioneel voor zowel recreatie als biodiversiteit.

### Samenwerking en financiering

De realisatie van dit scenario vraagt om een aanzienlijke investering. Deze kan deels worden gerealiseerd via meekoppelkansen, waarbij we samenwerken met verschillende partijen (zoals provincie Noord-Holland en PWN) die mee kunnen financieren. Gemeenten en het Recreatieschap spelen een grotere rol in dit scenario. Gemeenten realiseren verbindingen en groen rond nieuwe woonlocaties, waarbij het Recreatieschap de gebieden kan beheren en uitbreiden.

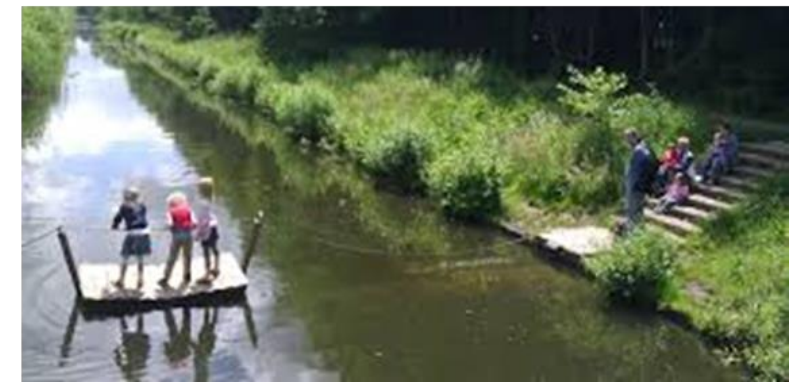
### Voorbeelden en omvang van de opgave

Onderdeel van dit scenario is bijvoorbeeld:

- De aanleg van nieuwe wandelbossen en parkachtige gebieden met verschillende recreatiefuncties aansluitend op nieuwe en bestaande woonwijken.
- Twee nieuwe recreatieterreinen realiseren met meerdere recreatievoorzieningen (zoals het Streekbos).
- Realiseren van wandelpaden over boerenland
- Groene en kwalitatieve wandel- en fietsverbindingen, bijvoorbeeld tussen De Weelen, Streekbos, de (te bouwen) omliggende woonwijken (onder andere Enkhuizen) en door het landelijk gebied.
- Koppelkansen: recreatieve benutting van de klimaatbuffer bij Andijk.
- Betere verbindingen bij (onder andere) De Hulk met de omgeving en uitbreiding van andere bestaande gebieden.
- Uitbreiden van de vaarnetwerken.

Dit scenario belooft naast vergroening van Westfriesland, ook veel mogelijkheden voor een duurzaam en klimaatbestendig landschap waar zowel mens als natuur van kunnen profiteren.

Scenario 1: Voldoen aan de norm



### 5.2.3 Scenario 2 – Uitbreiden met accent op verbindingen

In dit tweede scenario streven we naar een toename van groen per huishouden tot ongeveer 60% van de norm die de provincie Noord-Holland heeft gebruikt in haar onderzoek. Hoewel dit een verbetering is ten opzichte van de huidige situatie, blijft het achter vergeleken met scenario 1 (voldoen aan de norm).

#### Focus op verbindingen

In dit scenario leggen we de nadruk op het verbeteren en creëren van verbindingen. Denk hierbij aan het verbeteren en toevoegen van paden voor wandelaars, fietsers en de vaarmogelijkheden, het realiseren van boerenlandpaden, en het vergroenen van bestaande paden. Hierbij gaat het ook om het opwaarderen van bestaande verbindingen, bijvoorbeeld het verbreden waardoor de veiligheid en mogelijkheden voor meerdere gebruikers toenemen, of een weg veiliger maken voor langzaam verkeer. In dit scenario realiseren we 60% van de recreatieopgave in de vorm van verbindingen (60%) en 40% in de vorm van gebieden.

Naast nieuwe verbindingen is kwaliteitsverbetering van bestaande gebieden onderdeel van dit scenario, evenals uitbreiding van de gebieden en het realiseren van een nieuw recreatiegebied met verschillende recreatievoorzieningen.

#### Samenwerking en financiering

De benodigde uitbreiding kan grotendeels via meekoppelkansen worden gerealiseerd. De nadruk op verbindingen vereist minder fysieke ruimte, maar wel een grotere inzet op planvorming, overleg en organisatie. Het investeringsniveau is gemiddeld.

Gemeenten zijn verantwoordelijk voor de planning en realisatie van verbindingen en groen rond nieuwe woonlocaties, en in de aanleg en het beheer van verbindingen tussen kernen en recreatieterreinen. Het Recreatieschap kan het nieuwe recreatiegebied beheren en onderhoudt bestaande gebieden, met mogelijkheden voor maatwerk.

#### Voorbeelden en omvang van de opgave

Enkele voorbeelden van mogelijke projecten in dit scenario zijn:

- Wandelpaden over boerenland.
- Veiliger en aantrekkelijker maken van plattelandswegen voor langzaam verkeer.
- Een nieuw recreatiegebied met voorzieningen voor verschillende soorten gebruikers.
- Verbindingen tussen De Weelen, Streekbos, de kust en de nabijgelegen (huidige en geplande) woonwijken.
- Verbindingen tussen sportlocaties en natuur- en recreatieterreinen.
- Uitbreiding van bestaande recreatiegebieden en verbinden met de omgeving.
- Meekoppelkansen: recreatieve benutting van de klimaatbuffer bij Andijk.

Dit scenario verbetert de groene ruimte in Westfriesland, met een sterke focus op verbindingen die de toegankelijkheid en recreatiemogelijkheden verhogen. Hierbij zijn er veel kansen voor biodiversiteit, klimaatadaptatie en ook voor de lokale economie.



Scenario 2: Uitbreiden met accent op verbindingen



#### 5.2.4 Scenario 3 – Groen groeit mee met het aantal woningen

In dit scenario zorgen we ervoor dat er per huishouden evenveel groen beschikbaar is als in de huidige situatie. De hoeveelheid groen groeit evenredig mee met de toename van het aantal woningen. Verbindingen groeien mee als zich kansen voordoen, zonder dat hier expliciet op wordt ingezet (is voortzetting huidig beleid).

##### **Focus op kwaliteitsverbetering**

Nieuwe recreatieprojecten worden gekoppeld aan natuur- en waterprojecten, nieuwe woonlocaties en bestaande recreatie- en natuurgebieden. De nadruk ligt daarnaast op het verbeteren van de kwaliteit van huidige gebieden. Voorbeelden hiervan zijn de ontwikkeling van het stadsstrand Hoorn, uitbreiding van het strand Enkhuizerzand, en verbeteringen aan voorzieningen in De Leijen, Vooroever, Oosterleek en andere locaties.

##### **Meekoppelkansen zijn belangrijk onderdeel van realisatiestrategie**

Deze opgave kan grotendeels gecombineerd worden met andere ontwikkelingen, zoals de klimaatbuffer Andijk, hoewel de aanleg daarvan pas na 2030 zal beginnen en het type natuur beperkt toegankelijk zal zijn. De opgave van het Natuurnetwerk Nederland (NNN) in deze regio biedt ook kansen, hoewel onbekend is welke vorm deze natuur zal krijgen. De mogelijkheden om recreatie met weidevogelgebieden te combineren zijn daarbij beperkt. Het investeringsniveau in dit scenario is het laagst vanwege het (relatief) grote aandeel meekoppelkansen.

##### **Voorbeelden**

- Groene randen rond nieuwbouwwijken
- Opwaardering en beperkte uitbreiding van bestaande recreatiegebieden, zoals het verbinden van De Hulk met de omgeving en

verbeteren van de kwaliteit van de De Leijen en de Vooroever Koopmanspolder.

- Meekoppelkans: recreatieve benutting van de klimaatbuffer bij Andijk

Dit scenario zorgt voor een evenredige groei van groen met het aantal huishoudens, waarbij de focus ligt op het verbeteren van bestaande gebieden en het benutten van meekoppelkansen. Hierdoor worden de investeringen beperkt gehouden, maar zal de groene recreatieruimte minder bereikbaar en toegankelijk zijn. Door de afhankelijkheid is van meekoppelkansen, zal de ligging van het recreatiegroen minder gunstig zijn.



Scenario 3: Meegroeien met huishoudens



# Bijlagen

## *Bijlage 1. Toelichting op berekeningen recreatiebehoefte*

### **Relevante teksten uit het [rapport Natuur en recreatie Noord-Holland](#)**

We geven inzicht in de kwantitatieve verhouding tussen het beschikbare aanbod en de vraag naar groene recreatieruimte. We presenteren hiervoor in dit hoofdstuk de resultaten van een uitgebreide GIS-analyse van huidige en toekomstige vraag en het aanbod aan recreatieruimte. Het model is gebaseerd op het BRAM-model (Beleidsondersteunend Recreatie Analyse Model). Voor een uitgebreide toelichting op de gebruikte methode, verwijzen wij naar bijlage 1 (recreatiebehoeftemodel) van het [rapport](#).

Het resultaat van de vergelijking van vraag en aanbod drukken we uit in aantallen *recreatieplaatsen*. Een recreatieplaats is een eenheid die de kwantitatieve recreatieve capaciteit of vraag naar wandelen in een gebied weergeeft. Zowel vraag (het aantal mensen dat wil recreëren) als aanbod (de recreatieve opvangcapaciteit, oftewel het aantal mensen dat tegelijk in een gebied kan recreëren) worden in recreatieplaatsen uitgedrukt. Een tekort van tien recreatieplaatsen geeft aan dat voor tien wandelaars in theorie geen ruimte is op een gewone drukke zondag (vijfde drukste dag). Tot slot maken we een schatting van het aantal hectare bos, recreatiegebied of kilometer wandelpad dat nodig is om het berekende recreatie-tekort op te vangen.

### **Uitgangspunten**

In dit hoofdstuk geven we de vergelijking van vraag en aanbod weer voor 2021 (tabel 7.1) en voor 2040 (zie tabel 7.2). Ook fietsen en andere recreatievormen zijn belangrijk, maar we hebben hier gerekend met wandelen, omdat uit eerder onderzoek blijkt dat daarvoor de tekorten het

grootst zijn, en dit de meest populaire activiteit is. Uit eerdere analyses blijkt dat de behoefte aan wandelen maatgevend is; als er voldoende wandelruimte is, zijn er ook voldoende fietsmogelijkheden.

We gaan bij de berekening van vraag en aanbod uit van een aantal uitgangspunten:

- In de berekening van de huidige en toekomstige vraag, houden wij rekening met de reisbereidheid (zie paragraaf 4.2 en 4.3 van het [rapport](#)).
- Voor de vraag in 2021 gaan we uit van het huidige inwoneraantal, en voor de vraag in 2040 gaan we uit van de bevolkingsprognose van de provincie Noord-Holland van november 2021.
- We focussen in de berekening op het wandelen; fietsen en andere recreatiebehoeftes vallen hierbinnen;
- De behoefte om te wandelen per persoon blijft gelijk in 2021 en 2040.
- We gaan uit van een gewone drukke zondag (de vijfde drukste dag). Dit betekent dat het 5x keer per jaar drukker kan zijn dan de norm;
- We bepalen hoeveel recreanten een gebied kan opvangen (de recreatieve opvangcapaciteit) met behulp van kentallen die voor elk landschapstype anders zijn (zie bijlage 1 van het [rapport](#)). In een bos kunnen meer mensen tegelijk wandelen dan op de hei.
- De gebruikte normen gaan uit van de recreatieve opvangcapaciteit; dit is het aantal recreanten dat een gebied kan opvangen, zonder dat het voor recreanten te druk voelt. De ecologische draagkracht is hierbij niet in ogenschouw genomen.

### **Uitkomsten**

Het tekort is in de regio's Westfriesland, Amsterdam, Amstelland-Meerlanden en Zaanstreek-Waterland relatief gezien het grootst: er is in deze



regio's ongeveer drie tot vijf keer zo veel groen nodig als er op dit moment is. Door nieuw recreatiegroen (bos of recreatiegebieden) of fiets- en wandelverbindingen aan te leggen kan het tekort opgevangen worden (voor wandelaars is 100 meter (boerenland)pad door aantrekkelijk landschap vergelijkbaar met 1 hectare). De opgave natuur- of recreatiegebied per deelregio is te vinden in de tabel hierna.

*Tabel 7.1: Groenopgave 2021 (hectare recreatiegebied of bos), rekening houdend met kwetsbare natuur*

Regio	Groenopgave 2021 (ha recreatiegebied of bos) Variant kwetsbare natuur
Kop van Noord-Holland	Geen tekort
Alkmaar en omstreken	949
West-Friesland	2.260
Amsterdam en Amstelland-Meerlanden	13.611
Gooi en Vechtstreek	1.099
IJmond en Zuid-Kennemerland	736
Zaanstreek-Waterland	4.516
<b>Totaal</b>	<b>23.172</b>

*Tabel 7.2: Groenopgave 2040 (hectare recreatiegebied of bos), rekening houdend met kwetsbare natuur*

Regio	Groenopgave 2040 (ha recreatiegebied of bos) Variant kwetsbare natuur
Kop van Noord-Holland	/
Alkmaar en omstreken	1.384
West-Friesland	2.437
Amsterdam en Amstelland-Meerlanden	16.457
Gooi en Vechtstreek	1.559
IJmond en Zuid-Kennemerland	1.113
Zaanstreek-Waterland	5.235
<b>Totaal</b>	<b>28.185</b>

## *Bijlage 2a. Toelichting op berekening investeringsniveau*

In deze bijlage geven we een toelichting op de berekening van het investeringsniveau per scenario. We focussen ons hierbij op de inschatting van de investeringskosten per nieuw te bouwen woning (we gaan uit van 12.500 te bouwen woningen).

De berekening is op basis van kengetallen (zie tabel hierna). Per scenario is de hoeveelheid nieuw recreatiegroen (gebieden en/of verbindingen) gekoppeld aan het kengetal voor de kosten voor aanleg per hectare. Met verwerving, huur of pacht van de gronden is nog geen rekening gehouden omdat daar te veel variabelen in zitten om een reëel getal te noemen. Ervaring is dat deze lasten relatief laag zijn in vergelijking met kosten voor inrichting, beheer en onderhoud.

### **Koppelkansen**

Een deel van de nieuwe gebieden voor recreatie kan gerealiseerd worden via koppelkansen. Daarbij komen de investeringen (grotendeels) voor rekening van andere opgaven. Denk aan drinkwaterwinning, infrastructuur, waterberging of natuur. Zo kunnen ook partijen als PWN of de provincie meebetalen aan recreatie in Westfriesland. In voorgaande jaren zijn op deze manier ook recreatievoorzieningen gerealiseerd.

In scenario 1 hebben koppelkansen een kleiner aandeel dan in scenario 2 en 3. Scenario 3 kan grotendeels via koppelkansen gerealiseerd worden. Door recreatievoorzieningen samen met andere partijen te realiseren worden naast het delen van de financiële lasten, ook andere voordelen gerealiseerd, zoals verbetering van natuurbehoud en waterbeheer.

### **Toelichting berekening**

- Scenario 1: Voldoen aan de norm van provincie Noord-Holland: Opgave is 2.437 hectare groen. Hiervan realiseren we 50% in gebieden (1.219 hectare) en 50% in verbindingen (122 kilometer). De verbindingen beslaan bij een breedte van 5 meter 61 hectare. Vermenigvuldigd met het kengetal voor aanleg recreatiegroen, komen we op € 128 miljoen, € 10.200 per nieuw te bouwen woning. Een deel hiervan kan gerealiseerd worden via koppelkansen.
- Scenario 2: Uitbreiden met accent op verbindingen: Opgave is 60% van de norm van het onderzoek van provincie Noord-Holland (1.462 hectare). Hiervan realiseren we 40% in gebieden (585 hectare) en 60% in verbindingen (88 kilometer). De verbindingen beslaan bij een breedte van 5 meter 44 hectare. Vermenigvuldigd met het kengetal voor aanleg recreatiegroen, komen we op € 128 miljoen, circa € 5.000 per woning. Een groot deel hiervan kan gerealiseerd worden via koppelkansen.
- Scenario 3: Groen groeit mee met aantal inwoners: Opgave is om per woning 148 hectare recreatiegroen te realiseren, dat is 185 hectare in totaal. Verbindingen worden enkel gerealiseerd wanneer zich kansen voordoen (dat is huidig beleid) (denk aan circa 0-10 kilometer). Totale investeringsbehoefte komt voor 185 hectare op € 18,5 miljoen, per woning is dat circa € 1.500. Dit kan grotendeels en worden gerealiseerd via koppelkansen.

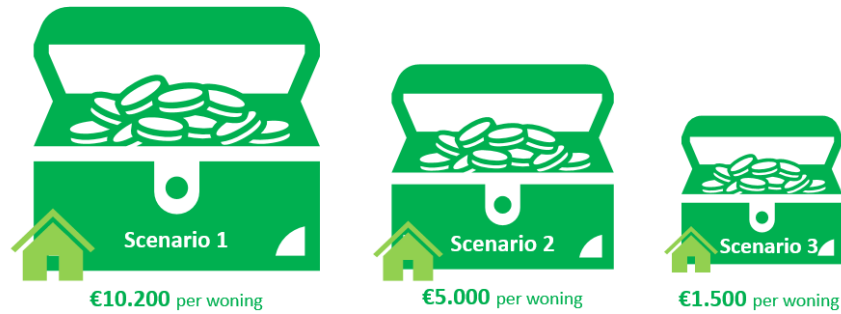
### **Investeringsniveau per nieuwe woning**

In de figuur hieronder is het investeringsniveau per woning gevisualiseerd. Een interessante vergelijking is hierbij het Kader Strategisch Grondbeleid Haarlemmermeer 2024-2029. Hierin is vastgelegd dat projectontwikkelaars per woning een bijdrage leveren aan bovenwijkse recreatie- en groenvoorzieningen. De bijdrage is aangepast



aan het segment (duur, middelduur, betaalbaar, huur of koop) en is gemiddeld € 3.350 per woning (zie [link](#)).

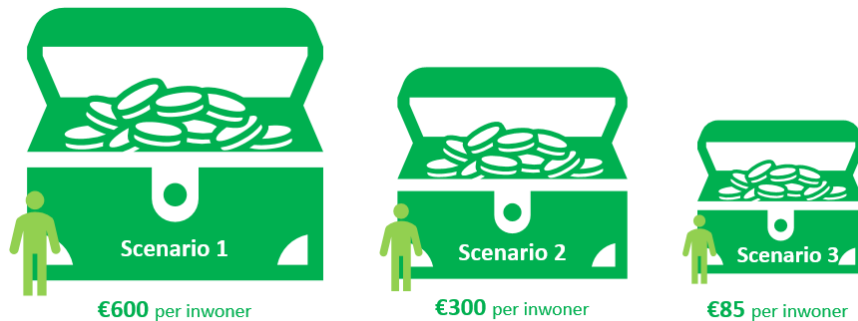
Figuur b.1: Investeringsniveau per nieuwe woning tot 2030.



### Investeringsniveau per inwoner

Nieuwe recreatiemogelijkheden zijn voor alle inwoners relevant. We hebben daarom ook de investeringen per inwoner berekend. Hierbij gaat het geschatte aantal inwoners van Westfriesland in 2030.

Figuur b.2: Investeringsniveau per inwoner in 2030.



## Bijlage 2b. Kengetallen

### Kengetallen Westfriesland

Hoeveelheid toegankelijk groen voor recreatie 2024 (dit zijn natuurgebieden, recreatiegebieden, grote parken, dorpsbosjes en stranden. Natuurgebieden die niet opengesteld zijn, zoals weidevogelgebieden, zijn hierin niet meegeteld.)	1419 hectare
Hoeveelheid groene verbindingen voor fietsen en wandelen (zonder overlap met wegen):	52,9 kilometer
Oppervlakte in beheer door Recreatieschap 2024	380 hectare
Oppervlakte in beheer van derden (schatting)	1039 hectare
Aantal huishoudens 2023 (bron: primos)	96.070
Aantal huishoudens tot 2030	108.570
Aantal inwoners in 2030 (schatting)	212.959
Hoeveelheid recreatiegroen per huishouden 2024	148 m <sup>2</sup>
<i>Hoeveelheid groen voor recreatie per huishouden gemiddeld in NL (bron Welvaart en Leefomgeving, scenariostudie voor Nederland in 2040, Centraal Planbureau, Milieu- en Natuurplanbureau en Ruimtelijk Planbureau – Achtergronddocument H9, p 425) In de Randstad is het circa 400 m<sup>2</sup> per woning</i>	850 m <sup>2</sup>
<i>Hoeveelheid groen voor recreatie per huishouden gemiddeld in de Randstad (dezelfde bron)</i>	Circa 400 m <sup>2</sup>
Opgave recreatie 2021 (bron: onderzoek provincie Noord-Holland)	2.260 hectare
Opgave recreatie 2040 (uitgaande van 222.850 inwoners, bron: onderzoek provincie Noord-Holland)	2.437 hectare 2.400 hectare (afgerond)

### Kengetallen voor investeringen

Kosten inrichting recreatiegebied Dorpsbos Ursem (per hectare)	€ 130.294
Kengetal kosten aanleg recreatiegebied Staatsbosbeheer (per hectare, exclusief grond)	€ 55.000
Gebruikt kengetal voor investeringen ten behoeve van aanleg recreatiegebied per hectare exclusief grond	€ 100.000
Met verwerving, huur of pacht van de grond	p.m.

Bijlage 4. Tabel overzicht en uitgebreide vergelijking scenario's

	Scenario 1	Scenario 2	Scenario 3
	<b>Voldoen aan de norm</b>	<b>Uitbreiden recreatieruimte met accent op verbindingen</b>	<b>Groen groeit mee met de ontwikkeling van het aantal inwoners</b>
Uitgangspunten	<ul style="list-style-type: none"> <li>De hoeveelheid groen per inwoner neemt zodanig toe dat wordt voldaan aan de norm zoals gebruikt in het onderzoek van PNH.</li> <li>Kwaliteit van bestaande gebieden up to date houden, uitbreiden, nieuwe gebieden toevoegen en in meer gebieden voorzieningen toevoegen.</li> </ul>	<ul style="list-style-type: none"> <li>De hoeveelheid groen per woning neemt toe ten opzichte van huidige situatie maar voldoet nog niet aan de norm van PNH.</li> <li>Kwaliteit van bestaande gebieden waar nodig up to date houden, uitbreiden en extra voorzieningen toevoegen op een aantal plekken.</li> <li>Accent op verbindingen tussen bestaande gebieden, woonkernen, de kust en groengebieden in de kernen.</li> </ul>	<ul style="list-style-type: none"> <li>Uitgaande van huidige situatie, groeit de hoeveelheid groen evenredig aan de groei van het aantal woningen.</li> <li>Kwaliteit van bestaande gebieden waar nodig up to date houden.</li> </ul>
Verhouding recreatiegroen & verbindingen/woningen	<ul style="list-style-type: none"> <li>Per woning 350 m2 toegankelijk groen en verbindingen in het buitengebied</li> </ul>	<ul style="list-style-type: none"> <li>Per woning 265 m2 toegankelijk groen en verbindingen in het buitengebied</li> </ul>	<ul style="list-style-type: none"> <li>Per woning 150 m2 toegankelijk groen en verbindingen in het buitengebied</li> </ul>
Uitgangspunten berekening	<ul style="list-style-type: none"> <li>Realiseren van 2400 hectare extra groen (onderzoek PNH), verdeeld in 1200 hectare gebieden en 120 kilometer paden (50%-50%). <i>(1 hectare extra groen is qua recreatieve opvangcapaciteit vergelijkbaar met 0,1 kilometer pad)</i></li> </ul>	<ul style="list-style-type: none"> <li>Realiseren 1460 hectare extra groen (60% van de norm), verdeeld in 585 hectare gebieden en 88 kilometer paden (40%-60%). <i>(1 hectare extra groen is qua recreatieve opvangcapaciteit vergelijkbaar met 0,1 kilometer pad)</i></li> </ul>	Doortrekken huidige hoeveelheid groen per woning op basis van 12.500 extra woningen in 2030. <i>(1 hectare extra groen is qua recreatieve opvangcapaciteit vergelijkbaar met 0,1 kilometer pad)</i>
Principes voor de uitvoering	<ul style="list-style-type: none"> <li>Idem scenario 2</li> </ul>	<ul style="list-style-type: none"> <li>Ruimtelijke koppeling aan woonlocaties</li> <li>Bestaande recreatiegebieden groter maken</li> <li>Verbinden van bestaande gebieden aan groen en sportvoorzieningen in de kernen en aan de woonkernen</li> <li>Recreatie meenemen in projecten en opgaven die al gepland zijn.</li> </ul>	<ul style="list-style-type: none"> <li>Nieuwe recreatieruimte koppelen aan (nieuwe) woonlocaties.</li> <li>Recreatie meenemen in projecten en opgaven die al gepland zijn.</li> </ul>
Hoeveelheid toe te voegen recreatiegroen en verbindingen	1200 hectare toegankelijk groen erbij, o.a. in de vorm van klimaatbuffer Andijk, twee nieuwe recreatiegebieden, uitbreiden bestaande gebieden en aanleg NNN met recreatief medegebruik (combinaties met andere functies mogelijk). Daarnaast 122 km nieuwe verbindingen (paden) erbij. Deel over boerenland, deel over vrijliggende wandel- en fietspaden.	585 hectare toegankelijk groen erbij, o.a. in de vorm van een nieuw recreatiegebied (75-100 hectare), uitbreiden bestaande gebieden, klimaatbuffer Andijk en aanleg NNN met recreatief medegebruik (combinaties met andere functies mogelijk). Daarnaast 88 km nieuwe verbindingen (paden) erbij. Deel over boerenland, deel over vrijliggende wandel- en fietspaden door natuur en landschap.	185 hectare toegankelijk groen, in de vorm van klimaatbuffer Andijk. 0-10 kilometer groene verbindingen als zich ergens een kans voordoet.

	<b>Scenario 1</b>	<b>Scenario 2</b>	<b>Scenario 3</b>
	<b>Voldoen aan de norm</b>	<b>Uitbreiden recreatieruimte met accent op verbindingen</b>	<b>Groen groeit mee met de ontwikkeling van het aantal inwoners</b>
Combinatiemogelijkheden met andere functies	⇒ Kan voor een beperkt deel via koppelkansen gerealiseerd worden Klimaatbuffer Andijk (100-150 hectare) Realisatie NNN-opgave (148 hectare) Infrastructuur (nader te bepalen) Waterberging (nader te bepalen) Groenblauwe dooradering landschap (nader te bepalen)	⇒ Kan deels via koppelkansen gerealiseerd worden Klimaatbuffer Andijk (100-150 hectare) Realisatie NNN-opgave (148 hectare) Infrastructuur (nader te bepalen) Waterberging (nader te bepalen) Groenblauwe dooradering landschap (nader te bepalen)	⇒ Kan grotendeels via koppelkansen gerealiseerd worden Klimaatbuffer Andijk (100-150 hectare) Realisatie NNN-opgave (148 hectare) Infrastructuur (nader te bepalen) Waterberging (nader te bepalen) Groenblauwe dooradering landschap (nader te bepalen)
Rol Westfriese gemeenten	<ul style="list-style-type: none"> <li>• Idem scenario 2</li> </ul>	<ul style="list-style-type: none"> <li>• Plannen en realiseren verbindingen en groen rond nieuwe woonlocaties</li> <li>• Verbindingen tussen kernen en recreatieruimten aanleggen en beheren</li> <li>• Realisatie voorzieningen in nieuw recreatiegebied en (deels) ook uitbreiden bestaande gebieden</li> </ul>	Plannen en realiseren verbindingen en groen rond nieuwe woonlocaties
Rol Recreatieschap	<ul style="list-style-type: none"> <li>• Idem scenario 2 plus een tweede nieuw recreatiegebied van 75-100 hectare</li> </ul>	<ul style="list-style-type: none"> <li>• Nieuw recreatiegebied 75-100 hectare en uitbreiding bestaande gebieden beheren en eventueel realiseren</li> <li>• Uitvoering verbetering bestaande gebieden</li> </ul>	<ul style="list-style-type: none"> <li>• Uitvoering verbetering bestaande gebieden</li> </ul> Rol bij inrichting en beheer klimaatbuffer(?)
Financiële implicaties investeringen kwantiteit en kwaliteit - Recreatieschap - Gemeenten - Derden	Inrichten: € 127,9 miljoen, € 10.200 per woning Beheer: € 5.120.000 per jaar voor de extra groene openbare ruimte buiten de kernen, voor verschillende organisaties (Recreatieschap, gemeenten, TBO's) Grondaankoop: verwerving, huur of pacht gronden is buiten beschouwing gelaten wegens te veel variabelen om een reëel getal te noemen. Ervaring is dat de lasten relatief laag zijn.	Inrichten: € 62,9 miljoen, € 5.000 per woning Beheer: € 2.510.000 per jaar voor de extra groene openbare ruimte buiten de kernen, voor verschillende organisaties (Recreatieschap, gemeenten, TBO's) Grondaankoop: verwerving, huur of pacht gronden is buiten beschouwing gelaten wegens te veel variabelen om een reëel getal te noemen. Ervaring is dat de lasten relatief laag zijn.	Inrichten: € 18,5 miljoen, € 1.477 per woning Beheer: € 470.000 per jaar voor de extra groene openbare ruimte buiten de kernen, voor verschillende organisaties (Recreatieschap, gemeenten, TBO's). Grondaankoop: verwerving, huur of pacht gronden is buiten beschouwing gelaten wegens te veel variabelen om een reëel getal te noemen. Ervaring is dat de lasten relatief laag zijn.



	<b>Scenario 1</b>	<b>Scenario 2</b>	<b>Scenario 3</b>
	<b>Voldoen aan de norm</b>	<b>Uitbreiden recreatieruimte met accent op verbindingen</b>	<b>Groen groeit mee met de ontwikkeling van het aantal inwoners</b>
Aandachtspunten	Westfriesland onderscheidt zich als woon- en vestigingslocatie door de vele land- en waterrecreatiemogelijkheden. De recreatie-opgave concurreert hierbij met ander grondgebruik, vanwege de forse omvang.	Bestaande natuur- en recreatiegebieden in Westfriesland worden beter met de omgeving en de kernen verbonden. De hoeveelheid groen per huishouden is nog steeds lager dan de norm.	Het bestaande tekort aan recreatieruimte ten opzichte van de norm blijft bestaan. Doordat de meekoppelkansen soms op ongunstige locaties liggen, blijft de recreatieve meerwaarde achter. Bij nieuwe wijken kan het principe “groen begint bij de voordeur” mogelijk gerealiseerd worden, maar voor de bestaande wijken niet.
Investerings in kwantiteit en kwaliteit	Kwaliteits- en uitbreidingslag qua voorzieningen en verbindingen in alle gebieden up to date houden en aanvullend gebied creëren. In aanvulling op scenario 2 en 3: <ul style="list-style-type: none"> <li>– Drachterveld-gebied robuuster maken</li> <li>– Vooroever Koopmanspolder-Andijk ontwikkeling infrastructuur in combinatie met natuurbeleving</li> </ul>	Kwaliteit van gebieden waar nodig up-to-date houden, verbindingen uitbreiden en extra voorzieningen op een aantal plekken. In aanvulling op scenario 3: <ul style="list-style-type: none"> <li>– Stadsstrand Hoorn ontwikkeling fiets- en wandelverbindingen</li> <li>– De Hulk verbinden van recreatieve voorzieningen en omgeving, meer voorzieningen</li> <li>– De Leijen verbinding met nieuwbouw woningen</li> <li>– De Weelen ontsluiten van gebied door fiets-, wandel- en vaarverbindingen toe te voegen</li> <li>– Enkhuizerzand aanleggen van verbindingen</li> <li>– Egboetswater creëren van verbindingen met het omliggende landelijk gebied en dorpen</li> <li>– Het Streekbos – Weelen - Enkhuizen</li> </ul>	Kwaliteit van de gebieden waar nodig up-to-date houden. <ul style="list-style-type: none"> <li>– Stadsstrand Hoorn</li> <li>– Enkhuizerzand uitbreiding</li> <li>– De Leijen opwaardering</li> <li>– Vooroever Koopmanspolder-Andijk opwaardering</li> <li>– Diverse kleinschalige opwaarderingen</li> </ul>



**BUREAUBUITEN**  
economie & omgeving

**Bureau BUITEN**

Economie en Omgeving

Wittevrouwensingel 100

NL-3514 AM Utrecht

[info@bureaubuiten.nl](mailto:info@bureaubuiten.nl)

+31 (0)30 - 231 89 45

[www.bureaubuiten.nl](http://www.bureaubuiten.nl)